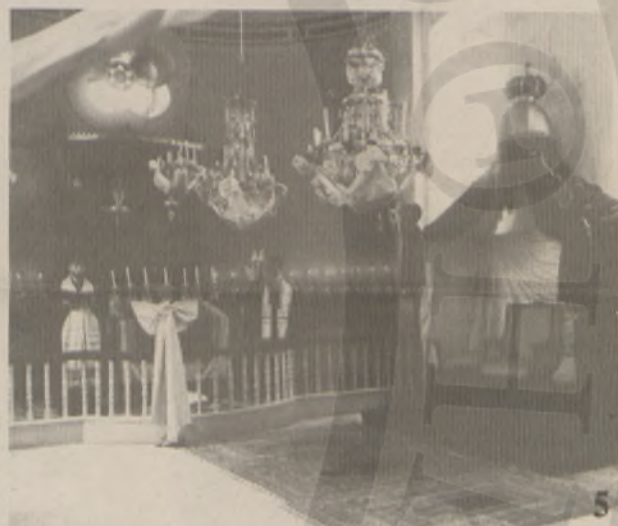




Η Οβριακή (ή Εβραϊκή επί το λογιότερον) ήταν το γκέτο των Χανίων. Ήδη από τα χρόνια της Ενετοκρατίας ήταν ξεχωριστή γεγονιά, όπως άλλωστε και στο Χάνδακα, και διέθετε συναγωγή. Στον χάρτη του Comer (εικόνα 1), βλέπουμε ότι είχε την ίδια πολεοδομική διαμόρφωση που έχει και σήμερα, δηλαδή σαν κύριο δρόμο την οδό Κονδυλάκη (χωρίς διέξοδο στη θάλασσα τότε) και τη μικρότερη παράλληλη παρόδο της, Σ' αυτή την παρόδο, κλειστή και από τα δύο άκρα της, σώζεται και η μία συναγωγή. Στον χάρτη βλέπουμε να έχουν σχεδιαστεί οι θέσεις, μάλλον δύο συναγωγών, (α και β), αυτών δηλαδή που σώζονταν μέχρι τον δεύτερο παγκόσμιο πόλεμο, μια στην παρόδο και μια στην οδό Κονδυλάκη. Ο τρόπος σχεδίασης σαφώς διαφέρει από τον τρόπο που παρουσιάζονται οι χριστιανικές εκκλησίες, ορθόδοξες ή λατινικές, χωρίς υπομνηματισμό όμως. Υπάρχει η εντύπωση ότι η σωζόμενη συναγωγή (αυτή της παρόδου) με την ονομασία Ετς Αχάιμ (το δέντρο της ζωής) ήταν η πρώην λατινική εκκλησία της Αγ. Αικατερίνης, πράγμα όμως που δεν επιβεβαιώνεται ούτε από τις πηγές ούτε από το σχήμα, τις διαστάσεις και τον ρυθμό του μνημείου, το οποίο παρά τις ανοικοδομήσεις και τις επισκευές, φαίνεται να διατηρεί τον αρχικό χαρακτήρα του (φωτογραφία 2, λίγα χρόνια πριν την τελευταία αναστήλωση, από αφίερωμα των «Χανιώτικων Νέων»).



Η αναστήλωση και επαναλειτουργία της συναγωγής Ετς Αχάιμ, ξανάδωσε στο κτήριο τη θρησκευτική του σημασία και λάμψη, το απέκοψε όμως σε μεγάλο βαθμό από την υπόλοιπη πολιτιστική ζωή της πόλης, πράγμα που επιτείνεται περισσότερο από την παρουσία αστυνομικού φυλακίου μπροστά στην είσοδο. Από την άλλη, τη μεγαλύτερη συναγωγή, δεν σώθηκε στις μέρες μας τίποτα, αφού μετά τη γερμανική κατεδάφιση, τη θέση της κατέλαβαν σύγχρονα σπίτια. Αυτή ήταν κτισμένη ή ανακατασκευασμένη στα μέσα του 19ου αιώνα.

Ο αριθμός των Χανιωτών Εβραίων αυξήθηκε στα τέλη του 17ου αιώνα, με την άφιξη Σεφαρδιτών Εβραίων από την Ισπανία (οι οποίοι βρήκαν προστασία στην αγκαλιά της Οθωμανικής Αυτοκρατορίας) και φαίνεται πως έφτανε τα 300-350 άτομα. Ήταν φιλήσυχoi και ασχολούνταν κυρίως με το μικροεμπόριο, ενταγμένοι απόλυτα στη ζωή της πόλης. Κατά την περίοδο της Αυτονομίας απλώθηκαν και σε άλλες γεγονιές και μερικοί έγιναν ιδιοκτήτες πλούσιων αρχοντοσπιτων (π.χ. σημερινό Υγειονομικό, Ιστορικό Αρχείο κ.λπ.). Η τραγική τους μοίρα γράφτηκε κατά τη διάρκεια της

της οδού Κονδυλάκη (Α), η καθολική εκκλησία (Β), ο μισογκρεμισμένος μινάρές του Αγ. Φραγκίσκου (Γιουσούφ Πασά τζαμί), ο μινάρές του Αράπ τζαμί κ.ά.

Η φωτογραφία 4, τραβηγμένη το 1943 από Αυστριακό στραπώτη (των δυνάμεων κατοχής) δείχνει την οδό Κονδυλάκη με το πλακόστρωτό της, λίγο καιρό πριν αναπναχτεί το κτήριο της μεγάλης συναγωγής, που διακρίνεται στο βάθος. Πάνω στον επιπρωμαχώνα Lando, υπάρχει ένα οικοδόμημα του οποίου τα θεμέλια βρέθηκαν στις τελευταίες εργασίες που έγιναν για την ανάδειξη του χώρου. Είναι διάχυτη η φτώχεια, η μίζερια και η θλίψη σ' αυτή τη φωτογραφία, η οποία προέρχεται από το αρχείο του κ. Αντώνη Πλυμάκη, τον οποίο ευχαριστώ και από εδώ για την προθυμία του.

Η φωτογραφία 5, από το λεύκωμα «Η Κρήτη στις αρχές του αιώνα μας» του Φιλολογικού Συλλόγου Χρυσόστομος, μας δείχνει το εσωτερικό της μεγάλης συναγωγής και τον θρόνο που είχε ετοιμαστεί για την υποδοχή του βασιλιά Κωνσταντίνου, κατά τις μέρες της ένωσης με την Ελλάδα. Στο πρόσωπο του πιο ηλικιωμένου από τους δύο ιερωμένους, αναγνωρίζουμε τον αρχιρραβίνο Εβραγόν, σπουδαία προσωπικότητα της εβραϊκής κοινότητας της εποχής.



Στη φωτογραφία 6, η ανατολική πλευρά της οδού Κονδυλάκη τη δεκαετία του 1960 (από τα αρχεία του δήμου Χανίων). Σε πρώτο πλάνο το κτήριο της μετέπειτα «Αποσπερίδας». Η αξέχαστη «Αποσπερίδα», που στέγασε τις νεανικές «εξόδους» της γενιάς μου, ήταν ένα «ατμοσφαιρικό» τρίπατο οικοδόμημα, πρώην σαπουναριό, που καταστράφηκε ολοσχερώς από πυρκαγιά τη δεκαετία του '80, αφού το εσωτερικό του αποτελούσε μια καταπληκτική ξύλινη κατασκευή. Σήμερα το κουφάρι του στεγάζει την ταβέρνα «Ελα».