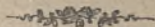


ΙΩΑΝΝΟΥ ΠΑΠΑ ΙΩΑΝΝΟΥ ΜΑΥΡΑΚΑΚΗ

**Η ΑΡΧΑΙΑ ΠΟΛΙΣ ΡΙΖΗΝΙΑ-ΤΑ ΝΥΝ ΜΕΣΚΛΑ  
ΤΗΣ ΔΥΤΙΚΗΣ ΚΡΗΤΗΣ  
ΑΠ' ΑΡΧΑΙΟΤΑΤΩΝ ΜΕΧΡΙ ΤΩΝ ΚΑΘ' ΗΜΑΣ ΧΡΟΝΩΝ**



**ΜΕΤ' ΕΙΚΟΝΩΝ**

«Καὶ μείζον' ὄστις ἀντὶ τῆς αὐτοῦ πάτρας  
φίλον νομίζει τοῦτον οὐδαμὸς λέγω.»

**Σοφοκλῆς**

**ΑΝΑΤΥΠΩΣΙΣ**

[ΜΕΤΑ ΒΕΛΤΙΩΣΕΩΣ ΤΟΥ Β'. ΜΕΡΟΥΣ]



**ΤΥΠΟΙΣ ΕΜΜΑΝΟΥΗΛ ΠΕΤΡΑΚΗ  
ΧΑΝΙΑ 1933**



6355

ΙΩΑΝΝΟΥ ΠΑΠΑ ΙΩΑΝΝΟΥ ΜΑΥΡΑΚΑΚΗ

Εξ τῶν ἰσοχώρων Ἀπόδρων  
κ. κ. Θεοδορίου Κ. Βενιζέλου,  
τιμῶν ἑνεμεν. Ἰθάκη 27/3/1934

*Μαυρακάκης*

# Η ΑΡΧΑΙΑ ΠΟΛΙΣ ΡΙΖΗΝΙΑ-ΤΑ ΝΥΝ ΜΕΣΚΛΑ ΤΗΣ ΔΥΤΙΚΗΣ ΚΡΗΤΗΣ

ΑΠ' ΑΡΧΑΙΟΤΑΤΩΝ ΜΕΧΡΙ ΤΩΝ ΚΑΘ' ΗΜΑΣ ΧΡΟΝΩΝ



ΔΗΜΟΤΙΚΗ ΒΙΒΛΙΟΘΗΚΗ
— ΧΑΝΙΩΝ —
Αῤῥ. ἀριθ. 18634
Χρονολ. Εἰσαγ. 18-10-1962
Γραμμ. ἀριθ. 161. Αρχαίος Χρῆστος
Ἄριθ. 938.113 / MAY

ΜΕΤ' ΕΙΚΟΝΩΝ

«Καὶ μείζον' ὅστις ἀντὶ τῆς αὐτοῦ πάτρας  
φίλον νομίζει τοῦτον οὐδαμῶς λέγω.»

Σοφοκλῆς

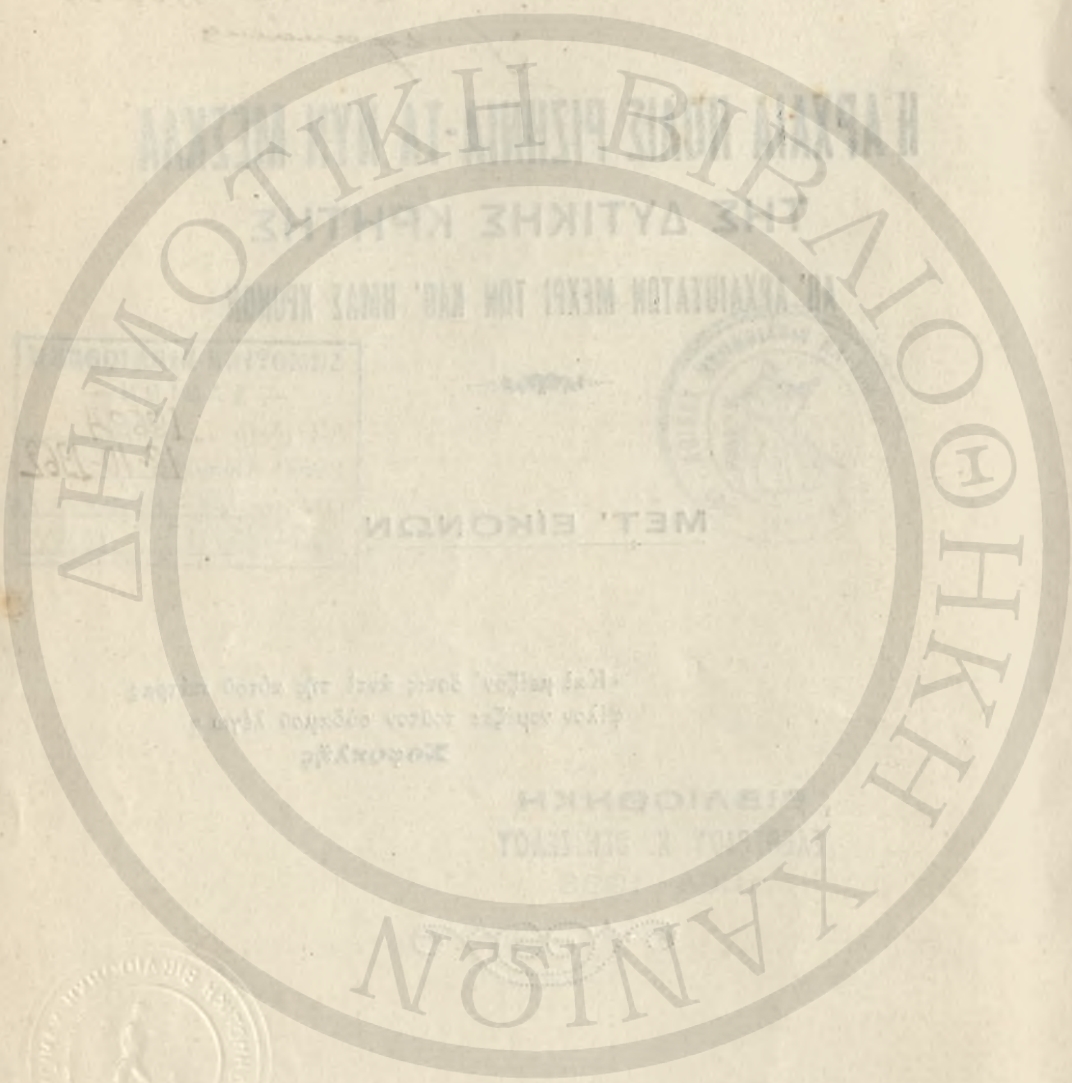
ΒΙΒΛΙΟΘΗΚΗ  
ΕΛΕΘΕΡΙΟΥ Κ. ΒΕΝΙΖΕΛΟΥ  
1864 - 1933

ΤΥΠΟΙΣ ΕΜΜΑΝΟΥΗΛ ΠΕΤΡΑΚΗ  
ΧΑΝΙΑ 1933



КНИЖНИЙ ЗАДАКЪ ИЛИ ЗАДАКЪ

*[Faint handwritten text, possibly a library stamp or note]*



МЕТ. БИОНДИ

*[Faint mirrored text, likely bleed-through from the reverse side of the page]*

*[Faint mirrored text, likely bleed-through from the reverse side of the page]*



ТИПОГ. ЕММАНУИЛЪ БЕЛАНКЪ  
ХАНСОНЪ 1933

ΒΙΒΛΙΟΓΡΑΦΙΑ



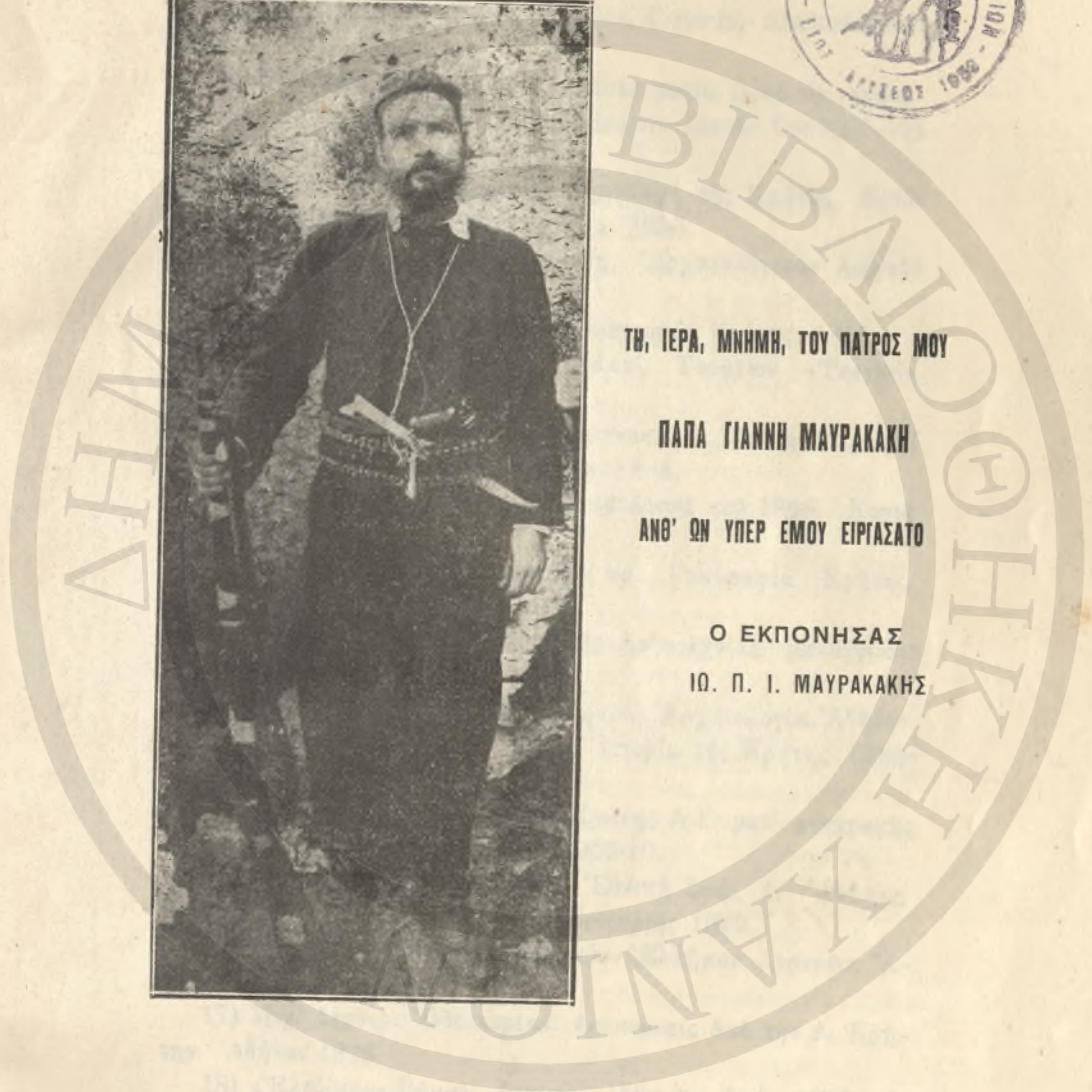
**ΤΗ, ΙΕΡΑ, ΜΝΗΜΗ, ΤΟΥ ΠΑΤΡΟΣ ΜΟΥ**

**ΠΑΠΑ ΓΙΑΝΝΗ ΜΑΥΡΑΚΑΚΗ**

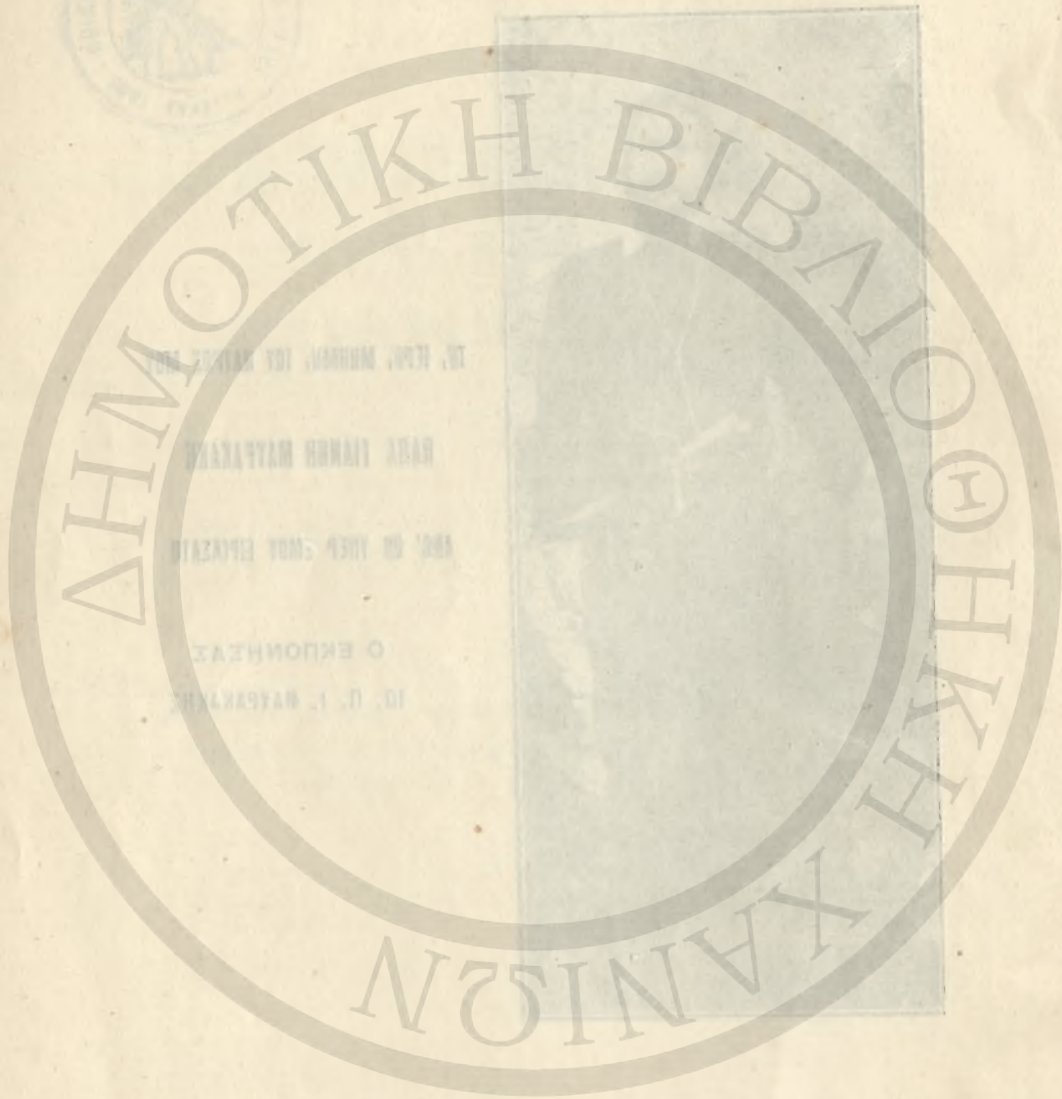
**ΑΝΘ' ΩΝ ΥΠΕΡ ΕΜΟΥ ΕΙΡΓΑΣΑΤΟ**

**Ο ΕΚΠΟΝΗΣΑΣ**

**ΙΩ. Π. Ι. ΜΑΥΡΑΚΑΚΗΣ**



της αθήνας  
151 Τελευτ. οδός Αθήνα Τηλ. 1072  
12 Πανεπιστ. 1027 (Εκδοτικός Δ. Αθήνας)  
101 Κορυφή Βύρωνα Εργαστήριο, τηλ. 14 και 11  
Τελευτ. Μασχ. 10724



## ΒΙΒΛΙΟΓΡΑΦΙΑ

- 1) Stephani Buzantii, Ethnicorum guae Supersunt MDCCCXLII. Βερολίνον.
- 2) Zoan Meursi, Creta, Rodus, Cuprus, Amstelodami 1675.
- 3) Flamini Corneli S. V. Creta sacra (sive de spiscopis utriusque ritus Graeci et Latini in insula Creta) I—II Venetiis MDCCLV.
- 4) D. O. Dapper, Ἀκριβής περιγραφή τῆς Κρήτης, Μετάφρασις Μ. Βερνάνδου Κρητῶς. Ἀθήναι 1836.
- 5) Δ. Πανταζή καὶ Α. Ρ. Ραγκαβή, Ἀρχαιολογικὸν λεξικὸν ὀνομάτων.
- 6) Ἐδαγγέλου Γ. Φουρνάρᾳκη, Γεωγραφία Κρήτης. 1875.
- 7) Σ. Ζαμπελίου. Οἱ Κρητικοὶ Γάμοι. Ταυρίνον «Torino» 1871 καὶ Ἀθήναι 1883.
- 8) Χατζή Μιχάλη Γιάνναρη, Κρητικοπούλα. ἤτοι ἀγῶνες καὶ πάθη τῶν Κρητῶν τοῦ 1866. -Ἀθήναι 1894.
- 9) Π. Κριάρη, ἱστορία τῆς Ἐπαναστάσεως τοῦ 1866. Χανιά 1902.
- 10) Ἰωάννου Κονδυλάκη, ἱστορία καὶ Γεωγραφία Κρήτης. Ἀθήναι 1903.
- 11) Myrrey, ἱστορία Ἑλληνικῆς Λογοτεχνίας, μετάφρασις Σ. Μενάρδου. Ἀθήναι 1909.
- 12) Καβαδία, προϊστορικὴ Ἑλληνικὴ Ἀρχαιολογία. Ἀθήναι.
- 13) Σ. Ξανθουδίδου, Ἐπίτομος Ἱστορία τῆς Κρήτης Ἀθήναι 1909.
- 14) Β. Ψιλάκη, ἱστορία τῆς Κρήτης Α-Γ μετ' εἰσαγωγῆς καὶ τοπογραφικοῦ Χάρτου. Χανιά 1909-10.
- 15) Μιχ. Δέφνερ, Περιοδικόν, Ἐθνικὴ ζωή, ἐν Ἀθήναις Νοέμβριος, Δεκέμβριος 1921 καὶ Ἰανουάριος 1922.
- 16) Δ. Γουδῆ, Ἀνθολογία Ἀρχαίων Ἑλλήνων Λυρικῶν. Ἀθήναι 1923.
- 17) Μιχ. Δέφνερ, Ὀδοιπορικαὶ ἐντυπώσεις ἀπὸ τὴν Δ. Κρήτην. Ἀθήναι 1926.
- 18) «Ἐλεύθερον Βῆμα», ἐφημερίς Ἀθηναίων, ἀριθ. 1922 τῆς 22 Ὀκτωβρίου 1927 (ἀνταπόκρισις Κ. Ἀθανάτου).
- 19) Μεγάλῃ Ἑλληνικῇ Ἐγκυκλοπαίδεια, τόμ. 16 καὶ 21, ἔκδοσις Μακρή, Ἀθήναι.

## ΠΡΟΛΟΓΟΣ

Αἱ μέχρι σήμερα γινόμεναι ἀρχαιολογικαὶ ἀνασκαφαὶ καὶ ἐξερευνησεις ἐν τῇ Ἀνατολικῇ Κρήτῃ, τῇ πρωτοβουλίᾳ καὶ ἐπιβλέψει σοφῶν ἀνδρῶν ξένων καὶ ἡμετέρων, ἔφερον εἰς φῶς τὰ ἔξοχα καὶ θαυμάσια ἔκείνα λείψανα τῆς ἀρχαίας ἀνθρωπίνης δημιουργίας, ἅτινα ἀποδεικνύουσι τὴν Κρήτην κοιτίδα ἐνὸς ὑπερόχου καὶ περιλάμπρου πολιτισμοῦ, ὅστις ἐκλήθη Μινωϊκός.

Ἀλλὰ καὶ ἐν τῇ Δυτικῇ Κρήτῃ, ἃν καὶ δὲν ἐγένετο μέχρι τοῦδε οὐδεμία συστηματικὴ ἀρχαιολογικὴ ἔρευνα, ἀνευρέθησαν, ὅπως τυχαίως, ἀρκετὰ καὶ σπουδαιότατα λείψανα τοῦ ἀρχαίου Κρητικῆς πολιτισμοῦ.

Πιθανὸν νὰ ἀποκρύπτονται εἰς τοὺς κόλπους τῆς γῆς τῆς Δυτ. Κρήτης ἀνεκτιμήτου ἀξίας λείψανα Μινωϊκοῦ ἢ Κυθωνιακοῦ, ἢ ἄλλου τινὸς ἀρχαίου πολιτισμοῦ, καταχωσθέντα ὑπὸ τοῦ διαρρευσαντος μακροῦ χρόνου, καὶ τῶν πολλῶν καὶ μεγάλων σεισμικῶν δονήσεων. Πρέπει λοιπὸν νὰ ἀρχίσῃ ὅσον τὸ δυνατόν ταχύτερον ἐπισταμένῃ ἀρχαιολογικῇ ἀνασκαφῇ καὶ ἐξερεύνησις ταύτης, πρὸς ὠφέλειαν τῆς ἐπιστήμης καὶ τοῦ τόπου ἡμῶν. Ἡ τοιαύτη ὅμως ἐξερεύνησις, ἐξαρτωμένη καὶ ἐκ τῆς ἐξευρέσεως χρηματικῶν μέσων, ἅτινα εἶνε δυσεύρετα, ἴσως νὰ βροδύνη ἐπὶ πολύ.

Ἐν τοσοῦτῃ ἢ προσπάθειᾳ περισυλλογῆς τῶν ἐν τῇ ἐπιφανείᾳ τῆς γῆς ταύτης ἐσκορπισμένων λειψάνων τοῦ ἀρχαίου πολιτισμοῦ πρὸς διάσωσιν ἀπὸ τοὺς ἀμαθεῖς καὶ ἀρχαιοκαπήλους, γενομένη ἐν τῷ μέτρῳ τῶν δυνάμεων ἐκάστου, μετὰ περιγραφῆς τούτων καὶ σκιαγραφίας τῶν τόπων ὅπου εὐρίσκονται, νομίζω ὅτι θὰ κινήσῃ τὸν ζῆλον πρὸς συστηματικὴν ἀνασκαφὴν καὶ ἔρευναν ἀρχαιολογικὴν τῆς Δυτικῆς Κρήτης. Διὰ τοῦτο ἐπιχειρῶ νὰ σκιαγραφήσω τὴν ἀρχαίαν πόλιν Ριζηνίαν, νὰ περιγράψω τὰ ἐν αὐτῇ εὐρήματα, καὶ νὰ κάμω μίαν ἱστορικὴν περίληψιν περὶ τῆς μέχρι σήμερα τύχης τοῦ χώρου ὅπου ἔκειτο αὕτη.

Προβαίμων δὲ εἰς καλύτεραν ἀνατύπωσιν τῆς πραγματείας μου αὐτῆς, λόγῳ τῆς τῆς ἐντὸς μηνὸς ἐξαντήσεως τῆς Α' ἐκδόσεως ταύτης, ἐπικαλοῦμαι τὴν ἐπιείκειαν τῶν κ. ἀναγνωστῶν διὰ τὰς τυχόν παρῴσιστομένας ἐν αὐτῇ ἁλλείψεις καὶ σφαλερὰς γνώμας, καὶ παρακαλῶ θερμοῦς τοὺς γνωρίζοντάς τι σχετικὸν μετὰ τὴν ἀρχαίαν Ριζηνίαν, μὴ περιληφθῆν ἐν ταύτῃ τῇ ἐκδόσει, ὅπως μὲ διαφωτίσωσι περὶ τούτου.

Μεσολὰ τῇ 29 Νοεμβρίου 1933.

ΙΩΑΝΝΗΣ Π. Ι. ΜΑΥΡΑΚΑΚΗΣ





## Η ΑΡΧΑΙΑ ΠΟΛΙΣ ΡΙΖΗΝΙΑ—ΤΑ ΝΥΝ ΜΕΣΚΛΑ ΤΗΣ ΔΥΤΙΚΗΣ ΚΡΗΤΗΣ

### ΕΙΣΑΓΩΓΗ

Ἡ περιάλλητος νῆσος Κρήτη κατωκίθη ἀπὸ τὰ τέλη τῆς 5ης π. Χ. χιλιετηρίδος ἢ πολὺ πρότερον κατὰ τοὺς νεωτέρους Ἱστοριοδύφας. Οἱ πρῶτοι κάτοικοι αὐτῆς ἴσως ἦσαν Γραικοῦταλοι Ἄριοι (ῶν ἀπόγονοι οἱ τοῦ Ὀμήρου μεγαλήτορες Ἐτεόκρητες), καὶ διεπεραιώθησαν ἐκ τῆς Ἀσίας. Μετὰ τούτους κατήλθον εἰς τὴν νῆσον οἱ Προελληνικοὶ λαοί, Πελασγοὶ καὶ Κύδωνες, καὶ οἱ Ἑλληνικοὶ τοιοῦτοι, Ἀχαιοὶ καὶ Δωριεῖς.

Κατὰ τοὺς ἀρχαίους Ἑλληνας καὶ Λατίνους συγγραφεῖς εἶχεν ἡ Κρήτη 100—120 πόλεις. Ἐπὶ τῆς ἐποχῆς τοῦ βασιλέως αὐτῆς Μίνως. ἠνώθησαν διὰ στενοῦ πολιτικοῦ δεσμοῦ εἰς αὐτὰς πόλεις, καὶ ἀπετελέσθη οὕτω ἓνα ἐνιαῖον καὶ σπουδαῖον Κρητικὸν κράτος. Τοῦτο κατέστη τότε ἰσχυρότατον κατὰ γῆν καὶ κατὰ θάλασσαν διὰ τῆς ἀποκτίσεως πολλῶν ἀποικιῶν καὶ νήσων, ἀνήλθεν εἰς ὑψιστον σημεῖον ἀκμῆς καὶ διεδραμάτισεν ἐν τῇ σκηνῇ τοῦ ἀρχαίου παγκοσμίου πολιτισμοῦ τὸν σπουδαιότερον ῥόλον.

Εἰς τὰς ἀρχὰς ὁμοῦ τῆς υστερομινωϊκῆς ἐποχῆς, καταργηθείσης τῆς μοναρχικῆς βασιλείας, ἐπεκράτησεν εἰς τὴν νῆσον πολιτικὴ διάσπασις καὶ ἀποκέντρωσις.

Τότε κατεστράφησαν τὰ περίφημα τοῦ Μίνως ἀνάκτορα, καὶ ἤρχισαν ἐμφύλιοι πόλεμοι, καὶ ἀγῶνες ἐπικρατήσεως, πρὸς τοὺς ἐξ ἄλλων τόπων ἐλθόντας ἐπιδρομείς, οἵτινες ἐπέφεραν τὴν ἐξάντλησιν, καὶ σιγὰ σιγὰ τὴν πτῶσιν καὶ καταστροφὴν τοῦ ἐνιαίου καὶ ἰσχυροῦ κράτους τῆς Κρήτης, καὶ τοῦ ὑπ' αὐτοῦ ἐκπροσωπούμενου πολιτισμοῦ.

Ἡ μεγαλόνησος ὁμοῦ δὲν κατεστράφη ὀλοσχερῶς. Ἐξακολούθει νὰ κατέχη τὴν πρωτεύουσαν θέσιν ἐν τῷ Αἰγαίῳ διὰ τῶν πλοίων τῆς, καὶ μετέχει τοῦ Τρωϊκοῦ πολέμου διὰ 80 τοιούτων.

Ἡ παρακμή της αὐξάνεται με τὴν πάροδον τῶν αἰῶνων καὶ τὰς πολλὰς καὶ μεγάλας σεισμικὰς δονήσεις, ποῦ καταστρέφουσιν ἐκ θεμελίων ὀλοκλήρους πόλεις αὐτῆς.

Συμπληρώθη δὲ ἡ καταστροφή τῆς νήσου ὑπὸ τῶν κατὰ καιροὺς ἐλθόντων διαφόρων κατακτητῶν λαῶν, οἵτινες συνέτριψαν καὶ ἐξηφάνισαν πᾶν ὄρατον καὶ ἀξιοθαύμαστον ἔργον τῆς τέχνης καὶ τοῦ πολιτισμοῦ, τὸ ὅποιον ἐσεβάσθησαν ὁ μακρὸς χρόνος καὶ ὁ μέγας ὑποχθόνιος ἐχθρὸς.

Ἐπὶ πολλοὺς αἰῶνας ἐσκεπάσθη ἡ Κρήτη μετὸν σκοτεινὸν τῆς δουλείας πέπλον. Τὸ ζωογόνον θμῶς φῶς τῆς ἐλευθερίας διέσπασε τὸν πέπλον αὐτόν, διότι, κατὰ τὴν εὐστοχον φράσιν τοῦ Σπ. Ζαμπελίου, τὸ ἔδαφος τῆς νήσου ἐπλάσθη τοιοῦτον, ὥστε γὰ ἀγαπητῶ αὐτομάτως πάνοπλος ἡ ἐλευθερία ἐξ αὐτοῦ, ὡς ἐκ τῆς κεφαλῆς τοῦ Διὸς ἡ Γλαυκῶπις Ἀθηνᾶ.

Οἱ σκοτεινοὶ αἰῶνες παρήλθον, καὶ ἡ περικαλλῆς τῆς Μεσογείου νύμφη, ἀναπνέει ἤδη τὴν μυροβόλον ἀτμοσφαῖραν τῆς Ἑλευθερίας· ἀτενίζουσα δὲ τὸν ἀπὸ τὰ βάθη τῶν αἰῶνων ἀρχόμενον μοναδικὸν ἐν τῇ κόσμῳ πολιτισμὸν της, ἐντείνει τὰς δυνάμεις αὐτῆς πρὸς δημιουργίαν ἐνὸς μέλλοντος, ἐφαμίλλου πρὸς τὸ λαμπρὸν καὶ ἔνδοξον παρελθὸν της.

## ΜΕΡΟΣ ΠΡΩΤΟΝ

### Η ΑΡΧΑΙΑ ΠΟΛΙΣ ΡΙΖΗΝΙΑ

#### Α' ΚΤΙΣΙΣ ΚΑΙ ΟΝΟΜΑΣΙΑ ΑΥΤΗΣ

Ἡ ἀρχαία πόλις τῆς Δυτικῆς Κρήτης, ἡ καλουμένη ΡΙΖΗΝΙΑ, δὲν γνωρίζομεν πότε ἀκριβῶς ἐκτίσθη, ἐπειδὴ δὲν ἔχομεν μέχρι τοῦδε οὐδεμίαν σχετικὴν πηγὴν, καὶ διότι, καθὼς λέγει ὁ Ἄγγλος ἱστορικὸς Προκέσχιος, ποιούμενος λόγον περὶ τῆς ἀρχαιότητος τῶν πόλεων τῆς Κρήτης, «ἡ ἱστορία τῆς Κρήτης περατοῦται, ὅπου ἀρχεται ἡ τοῦ ἄλλου κόσμου». <sup>1</sup>

Ἡ νῆσος Κρήτη εἶχεν ἑκατὸν πόλεις ἐν τῇ ἀρχαιότητι, ὡς προσελέχθη, ἐξ ὧν ἐξήκοντα κατεχώσθησαν καὶ ἐξηφανίσθησαν τὸ 368 π. Χ. ἀπὸ ἓνα σεισμόν, ὡς ἀναφέρει ὁ Πλίνιος.

Μία τῶν ἑκατὸν αὐτῶν πόλεων θὰ ἦτο καὶ ἡ Ριζηνία, ἣτις πιθανὸν νὰ ἔχη τὴν ἀρχὴν τῆς, καθὼς καὶ αἱ λοιπαί, ἀπὸ τῆς παναρχαίας ἀκμῆς τοῦ Κρητικοῦ Κράτους. <sup>2</sup>

Τὰ διασωζόμενα ἀπολιθώματα εἰς τὰς θέσεις Σηηλιάρα—Μεσκλῶν καὶ Κουτσογιαννιανὰ—Ζούρβας, μᾶς ἀποδεικνύουσιν, ὅτι ὑπῆρχε ζωὴ εἰς τὸν χώρον τῆς πόλεως ταύτης πρὸ πολλῶν χιλιετηρίδων.

Ἐν τῇ τοποθεσίᾳ Παταράκι—Μεσκλῶν διορῶμεν ἤδη ἐπὶ τῶν βράχων λαξευτὰ οἰκήματα (ἢ τάφους). τὰ ἑποῖα μᾶς ἐνισχύουσιν νὰ ἀνατρέξωμεν εἰς αὐτοὺς τοὺς προϊστορικοὺς χρόνους καὶ νὰ ὑποθέσωμεν ὅτι ὁ τόπος αὗτος ἦτο κατοκημένος ὑπὸ ἀνθρώπων ἀπὸ τῆς προϊστορικῆς ἐποχῆς.

Ἀπὸ τὰ ἐν τῷ χώρῳ τῆς πόλεως εὐρήματα καὶ τὰ λείψανα ταύτης συμπεραίνω, ὅτι ἡ κτίσις ταύτης (τῆς Ριζηνίας) ἀνάγεται εἰς ἀρχαιστάτους χρόνους.

1) Ostin Prokesch von Osten, Erchnud Cruber I, 128.

2) Σ. Ξανθοῦδίδου, Ἐπίτομος Ἱστορία Κρήτης, σελὶς 5.

Ἡ Ριζηνία ἦτο μία τῶν σπουδαιότερων πολίχων τοῦ λαοῦ τῶν Πολιχνιτῶν, <sup>1</sup> ὅστις ἦτο ἐσκεδασμένος κατὰ κόμας καὶ Πολίχνας, ὡς οἱ σημερινοὶ Κεραμειανοί, ἀπὸ τοῦ ὄρους Βερεκύνθου, τῆς νῦν δὴλαχθὴ Μαλάξης, μέχρι τῶν κατ' ἐξοχὴν Ριζῶν τῶν Λευκῶν Ὀρέων.

Ὁ Στέφανος Βυζάντιος ἀναφέρει τὴν πόλιν Πολίχνην : «Ἔστι καὶ Κρήτης Πολίχνη πόλις, ἧς ὁ πολίτης Πολιχνίτης». <sup>2</sup>

Κατὰ τὸν Γερμανὸν Βουρσιανόν, ἐνέμετο ἡ πολίχνη τὴν Χώραν τοῦ μέσου καὶ ἄνω ῥοῦ τοῦ Ἰαρδάνου, νῦν δὲ Πλατανιᾶ καλουμένου ποταμοῦ. Καὶ κατὰ τὸν Β. Ψιλάκην ἡ πόλις αὕτη κατελάμβανεν τὸν περὶ τὸν Κάστελλον τῆς Κυδωνίας χώρον <sup>3</sup>

Αὕτη ἦτο γείτων τῆς ἀρχαίας πόλεως Κυδωνίας. ἀλλὰ δὲν δυνάμεθα νὰ ὀρίσωμεν ἀκριβῶς τὴν θέσιν καὶ ἔκτασιν αὐτῆς.

Οἱ Πολιχνίται, κατὰ τὸν Θουκυδίδην, ἦσαν γείτονες τῶν Κυδώνων, <sup>4</sup> καὶ κατὰ τὸν Ἡρόδοτον, φρίνονται ἐν ἀκμῇ εἰς τοὺς χρόνους τοῦ Πελοποννησιακοῦ πολέμου (431—404 π. Χ.), ὅτε συνεμάχησαν μετὰ τῶν Ἀθηναίων καὶ ἐπολέμησαν μετὰ τὸν ἐλθόντα ἐξ Ἀθηνῶν ναύαρχον Φορμίωνα ἐναντίον τῆς Κυδωνίας. <sup>5</sup>

Μετὰ τὸν Πελοποννησιακὸν πόλεμον, λόγῳ τῆς νίκης τῶν συμμάχων τῆς Κυδωνίας Λακῶνων, οἱ Πολιχνίται (καὶ Ριζηνιάται ὡς ἀποτελοῦντες μέρος τοῦ λαοῦ τούτου) ἴσως ἐτιμωρήθησαν ὑπὸ τῶν Κυδώνων.

Ἐλάχισταί εἶναι καὶ αἱ περὶ τῆς ὀνομασίας τῆς πόλεως αὐτῆς μεμνηταί. Ἐκ τῶν ἀρχαίων συγγραφέων τὴν ἀναφέρει μόνον ὁ Στέφανος Βυζάντιος «Ριζηνία πόλις Κρήτης, ὁ πολίτης Ριζηνιάτης». <sup>6</sup> Ἐκ τοῦ συγγραφέως δευτέρου παραλαμβάνουσι τὴν ὀνομασίαν τῆς πόλεως Ριζηνίας, οἱ μεταγενέστεροι τοιοῦτοι Ἰωάννης Μεούρσιος, <sup>7</sup> ὁ Σολίνος, <sup>8</sup> ὁ Δάππερ <sup>9</sup> καὶ ἄλλοι τινες.

1) Β. Ψιλάκη, εἰσαγ. Ἱστορ. Κρήτης, σελ. 102.

2) Steph. Byzantii. Ethniconum gnae supersunt, σελίς 532.

3) Β. Ψιλάκη, εἰσαγ. Ἱστορ. Κρήτης, σελίς 102.

4) Θουκυδίδου, βιβλ. II.

5) Ἡροδότου, βιβλ. VII, 150 καὶ VIII, 171.

6) Stephani Byzantii Ethni corumgnae Supersuut. Moccex LII, c. 20 σελ. 544.

7) Ioan Meursi, Sacra Creta, σελ. 8.

8) Solinus, Insula Creta, Cap. XVII, 24.

9) Δάππερ, Τοπογραφία Κρήτης μετὰφρασίς Μ. Βερνάρδου Κρητός.



χαία Ἀνώπολις, ἣτις ἔκειτο πρὸς τῇ πόλει Ἀράδενι κατὰ τὴν ἐν Γόρτυνι εὐρεθεῖσαν τὸ 1887 ἐνεπιγράφων συνθήκην 30 Κρητικῶν πόλεων μετὰ τοῦ Εὐμένους τοῦ βασιλέως τῆς Περγάμου.

Ὁ εἰς τὸ Ριζόκαστρον τῆς Ἀνατολικῆς Κρήτης ἠχώρος ἀνήκεν εἰς τοὺς Πριανσίους ἢ Βιαντίους κατὰ τὸν Spratt καὶ τὸν Bursian, οἵτινες τοποθετοῦσιν ἐκεῖ καὶ εἰς τὰ περίξ τὰς πόλεις Ἰνατον, εἴνατον ἢ Βίνατον (κατὰ τὸ Δωρικὸν ἰδίωμα), καὶ Πριάνσιον. <sup>1</sup> Ἡ ἐξενεχθεῖσα δὲ γνώμη, ὅτι ἡ Ριζηνία ἔκειτο εἰς τὸ χωρίον Ἀπάνω Μαλλάξα ἀπεκρούσθη ὑπὸ τῶν ἱστορικῶν. <sup>2</sup>

Περὶ τὶς ρίζας τῶν Λευκῶν Ὀρέων καὶ μάλιστα ἐπὶ τοῦ χώρου τοῦ νῦν χωρίου Μεσκλῶν, ὑπέθεσάν τινες, ὅτι ἔκειτο ἡ ἀρχαία πόλις Κεραία. Ἡ ὑπόθεσις αὕτη εἶνε ἐσφαλμένη.

Οἱ ἐξενεγκόντες αὐτὴν παρεσούρθησαν ἐκ τῆς ὀνομασίας τοῦ Ἰαρδάνου ποταμοῦ, ὅστις πηγάζει ἀπὸ τὰ Μεσκλά, καλεῖται δὲ νῦν Πλατκνιάς ἀπὸ τοὺς περὶ τὰς ὄχθας του πλατάνους, καὶ εἰς τὸν παρὰ τὸ χωρίον Ἀλκιανοῦ ῥοῦν του φέρει τὸ ὄνομα Κ α ι ρ ῖ τ η ς, διότι εἰς τὸ σημεῖον τοῦτο ὑπερπληροῦται καὶ ἐξαπλοῦται ἐπικινδύνως ἐν καιρῷ χειμῶνος. <sup>3</sup>

Ἡ πόλις δὲ Κεραία ἢ Καιρεαί (οἱ κάτοικοι Κεραῖται), τοποθετεῖται ὑπὸ τοῦ Πολυβίου εἰς τὰ Ἀνατολικά τῆς Κρήτης, <sup>4</sup> καὶ ὑπὸ τοῦ Spratt εἰς τὰ Νοτιοανατολικά αὐτῆς. <sup>5</sup>

Τὴν ἀρχαίαν Ριζηνίαν τοποθετεῖ ὀλόκληρος πλειὰς ἱστορικῶν καὶ ἀρχαιολόγων εἰς τὸ χωρίον Μεσκλά τῆς Δυτικῆς Κρήτης.

Καὶ οἱ ἀσχοληθέντες μὲ τὴν ἔρευναν τῆς προϊστορικῆς ἢ προελληνικῆς ἐν Κρήτῃ ἐποχῆς, ἔχουσι τὴν αὐτὴν γνώμην.

Τοποθετοῦσιν τὴν πόλιν ταύτην εἰς τὰς Ρίζας τῶν Λευκῶν Ὀρέων, καὶ ἀκριβῶς εἰς τὴν σημερινὴν κώμην Μεσκλά, καὶ ἀποδίδουσιν τὸν ἐν τοῖς λειψάνοις αὐτῆς πολιτισμὸν εἰς ἄλλα γένη καὶ φύλα ἢ τὰ καθ' Ὁμηρον καὶ αὐτὰ τὰ Μυκηναϊκά. <sup>6</sup>

Κατὰ τὸν Β. Ψιλάκην συγγραφεὰ τῆς τριτόμου Κρητικῆς ἱστορίας, ἡ πόλις Ριζηνία ἔκειτο ἀναμφιλέκτως ἐπὶ τοῦ χώρου τοῦ

1) Β. Ψιλάκη, Εἰσαγωγή Ἱστορ. Κρήτης, σελίς 176.

2) » » » » » » 102

3) » » » » » » 49

4) Πολυβίου IV 58

5) Spratt, I, 292 καὶ ἐξῆς.

6) Β. Ψιλάκη, Εἰσαγ. Ἱστορίας Κρήτης, σελίς 104.

χωρίου Μεσολών <sup>1</sup> Ὁ Γερμανὸς δὲ Μιχ. Δέφνερ ὀρίζει τὴν θέσιν τῆς ἀρχαίας αὐτῆς πόλεως εἰς τὰ Μεσολά, μετὰ μείζονος πεποιθήσεως. <sup>2</sup>

Μὲ τὴν γνώμην τῶν ἀνωτέρω ἀνδρῶν συμφωνεῖ καὶ τὸ ἐσχάτως ἐκδοθὲν ἡμέτερον σπουδαιότατον ἔργον Ἑλληνικὴ Ἑγκυκλοπαιδεία Μακρῆ. <sup>3</sup> Ἡμεῖς βασίζομενοι ἐφ' ἔλων τῶν ἀνωτέρω γνώμων καὶ τῶν σωζομένων εἰς Μεσολά ἀρχαίων λειψάνων τοῦ πολιτισμοῦ, καὶ τῶν πρὸς τὴν ἀρχαιότητα σχετιζομένων τοπωνυμιῶν, φρονοῦμεν, ὅτι ἦτο ἐκτισμένη ἀκριβῶς ἐπὶ τοῦ χώρου, τὸν ὁποῖον κατέχει νῦν τὸ χωρίον Μεσολά τῆς Δυτικῆς Κρήτης, πόλις ἀρχαία, καὶ ὅτι αὕτη ἦτο ἡ φέρουσα τὸ ὄνομα **Ριζηνία**.

Ἀρκετὰ εἶναι αἱ τοπωνυμῖαι, αἱ ὁποῖαι δεικνύουσι τὴν ἀρχαίαν τοῦ τόπου τούτου κατοχὴν.

Αἱ πρὸς Βορρᾶν κείμεναι, **Πάνω Ἑλληνικό, Κάτω Ἑλληνικό**, καὶ **Ἑλληνικὴ Πλάτη**, ὅπου εὐρέθησαν μνημεῖα Ἑλληνικὰ καὶ ἀρχαῖα εὐρήματα, καὶ ἡ θέσις τοῦ **Διγενῆ ἢ παθια** (πατιά). Ἡ τελευταία τοπωνυμία φαίνεται ἐκ πρώτης ὄψεως, ὅτι ἀνάγεται εἰς τὸν Διγενῆ Ἀκρίτα τοῦ Βυζαντινοῦ κύκλου, οὗτινος ἔχομεν καὶ δημῶδες ἄσμα.

Ἄλλὰ τοῦτο μᾶς κάμνει νὰ κάμωμεν ἕνα τολμηρὸν ἄλλα πρὸς τὴν ἀρχαιότητα, καὶ νὰ υποθέσωμεν ὅτι υπομιμνήσει τὸν ἐν Κρήτῃ λατρευόμενον, ἐν τῇ ἀρχαιότητι, Διγενῆ Ἑρακλέα.

Τὸ τραγοῦδι δὲ τοῦ Διγενῆ :

«Ὁ Διγενῆς ψυχομαχεῖ κ' ἡ γῆς τὸνε τρομάσει  
κί' ἡ πλάκα τὸν ἀνατριχιά πῶς θὰ τὸνε σκεπάσει κλπ.»

Ἴσως εἶναι ἀνάμιξις τις τῶν τοῦ Ἀκριτικοῦ κύκλου ποιημάτων μετὰ ἀρχαίων ὑπαρξάντων ἐν τῇ Κρήτῃ μύθων, περὶ τῶν κατορθωμάτων τοῦ (Διγενῆ) Διαγενοῦς Ἑρακλέους, καὶ ἀνανέωσις αὐτῶν. <sup>4</sup>

Αἱ πρὸς Ν. ἐπὶ ἐνὸς ὑψηλοῦ λόφου τοπωνυμῖαι **Ζαγρέ-Ζα-**

1) Β. Ψιλάκη, εἰσαγ. Ἱστορ. Κρήτης, σελίς 102, 103.

2) Μιχ. Δέφνερ, Περιοδικὸν Ἑθνικὴ Ζωὴ Ν]βριος καὶ Δ]βριος 1921 καὶ Ἰανουάριος 1922

3) Μ.Ε.Ε. Μακρῆ, 16 τόμος, σελίς 940 καὶ 21 τόμος, σελίς 147, ὑπὸ Ἑμμ. Γενεράλη.

4) Β. Ψιλάκη, Ἱστορία Κρήτης τόμος α' σελίς 197 ὑπόσημ. 1, τόμος β' σελίς 70, καὶ ἐφημερίς Ἐλευθερον Βῆμα, Ἀθηνῶν, 22 Ὀκτωβρίου 1927 ἀριθ. φύλλου 1922, ἐνθα ἐκτίθενται πολλὰ ὑπὸ τοῦ κ. Κώστα Ἀθανάτου ληφθέντα ἐκ. τοῦ Σχεδίου τῆς παρουσίας ἐργασίας μου

**γροπαποῦρα**, μᾶς ὑπενθυμίζουν τὸν ἐν τῇ μεγαλονήσῳ λα-  
τρευόμενον, ἀπὸ τοῦ 6 μέχρι τοῦ 4 π. χ. αἰῶνος, Θεὸν Ζαγρέα  
Διόνυσον. Ὁ Θεὸς Ζαγρεὺς (ἐκ τοῦ Ζά και ἀγρεύω), ὁ κατ' ἀγροῦς  
Ζεὺς, προήλθεν ἐκ τῆς ὄρφικῆς Θρησκείας, ἦτο υἱὸς τοῦ Διὸς και  
τῆς Κόρης και κατέστη ὁ μέγιστος και ὑπὸ μίαν ἔποψιν ὁ μόνος  
Θεός. Ἐκ τῶν παλαιῶν Ἑπῶν, ἡ Ἄ λ κ μ ε ω ν ἰ ς, περιεῖχε  
τὴν ἐπίκλησιν: Ζαγρεῦ τε Θεῶν πανυπέρτατε πάντων. <sup>1</sup>

Οἱ Ὀρφικοὶ ὕμνοι ἐξυμνοῦσιν αὐτὸν και ὁ Εὐριπίδης γράφας  
σχετικὰ μετὰ τὴν Ὀρφικὴν Θρησκείαν ἀφιέρωσεν εἰς αὐτὴν ὁλόκλη-  
ρον τραγωδίαν (τοὺς Κρήτας) ὅπου ὁ χορὸς παρερχόμενος ἔλεγεν.

« Ἀγνὸν δὲ βίον τείνω μὲν ἀφ' οὗ  
Διὸς Ἰδαίου μύστης γενόμην  
καὶ ν υ κ τ ι π ὀ λ ο υ Ζ α γ ρ ε ῶ ς  
τάς τ' ὠμοφάγους δαίτας τελέσας  
μητρὶ τ' ὄρεϊά δ' ἄδας ἀνασχῶν  
μετὰ κουρήτων  
δάκχος ἐκλήθην ὄσιωθεὶς. »

Τὸν Ζαγρέα Διόνυσον ἠθέλησεν ἡ ἐν Κρήτῃ μυθολογία κατὰ τοὺς  
Δωρικoὺς χρόνους νὰ ἀναγάγῃ εἰς τοὺς Μινωϊκοὺς τοιοῦτους. <sup>3</sup>

Πρὸς Ἀνατολὰς κεῖται ἡ τοπωνυμία τῆς Κόρης τὸ νερό,  
εἶνε πολὺ τολμηρὸν νὰ υποθέσωμεν ὅτι σχετίζεται μετὰ τὴν Κόρην  
Περσεφόνην, τῆς Θεᾶς Δήμητρος. Σημειῶ μόνον τὴν τοπωνυμίαν  
μετὰ τὴν παρατήρησιν, ὅτι οἱ Θεοὶ Ζαγρεὺς-Κόρη και Δημήτηρ  
(γῆ-μήτηρ), ἧς ὑπῆρχε ναὸς ἐν τῇ ἀρχαιότητι εἰς τὸν χώρον τῆς  
ἀαχαίας Ριζηνίας, ἦσαν πολὺ στενωῶς συνδεδεμένοι, και ἔλατρεύον-  
το εἰς τοὺς αὐτοὺς συνήθως τόπους και οἱ τρεῖς, και ἐν Ἐλευσί-  
νῳ τὰ μέγιστα ἐτιμήθησαν, <sup>4</sup> και ἐν Κρήτῃ.

Πρὸς Νότον δὲ ὑπάρχουσιν νῦν τρεῖς τοπωνυμιαὶ σχετιζόμενα,  
μᾶλει φαναρχαϊοτήτων. Ἡ φέρουσα τὸ ὄνομα **Πουλέ** (παραφθορὰ

1) Myrgray, Ἱστορία Ἑλλ. Λογοτεχνίας, μετάφρ. Σ. Μενάρδου σελ.  
65, 66 και 68.

2) » » » » » Σ. Μενάρδου σελ.  
68 και 278. Τὸ χορικὸν ἐσώθη ὑπὸ τοῦ Πορφυρίου περὶ ἀποχῆς, Δ. 19.

3) Β. Ψιλάκη. Ἱστορία Κοήτης, τόμος α', 384 σημ. 1.

4) Myrgray Ἱστ. Ἑλλ. Λογοτεχνίας, Μετάφρ. Σ. Μενάρδου σελ. 222.



τοῦ Τουρκικοῦ Κουλέσ—Πύργος) Ἡ ὑψηλότερον ταύτης καὶ τῆς Ζαγροπούρας κειμένη, **Ντραμπουλέ**, καὶ ἡ ὑπεράνω τοῦ χωρίου Ζούρβας καὶ ἐπ' αὐτῶν τῶν Λευκῶν Ὀρέων ὑπάρχουσα, **Ἑλληνικό**, ἣτις ἔχει λειψάνα κυκλοτεροῦς τινος πύργου ἢ οἰκήματος ἀρχαίου.

#### Γ'. ΑΚΡΙΒΗΣ ΘΕΣΙΣ ΚΑΙ ΠΕΡΙΟΧΗ ΤΗΣ ΠΟΛΕΩΣ ΡΙΖΗΝΙΑΣ

Παρά τοὺς πρόποδας τῶν Λευκῶν Ὀρέων, ἐν μέσφ βουνῶν καὶ λαφίσκων, ἐν μέσφ θαλερᾶς καὶ ὀλοπρασίνου κοιλάδος διαρροομένης ὑπὸ τοῦ ἐν τοῖς Ὀμηρικῆς Ἑπεσιν μνημονευομένου Ἰαρδάνου ποταμοῦ, (νῦν δὲ Καιρίτου καὶ Πλατανιά) ὅστις σχηματίζεται ἀπὸ τὰς ὑπὸ παναρχαίους πλατάνους ἀναβλυζούσας μεγάλας πηγὰς, ἦτο ἐκτισμένη καὶ ἠκμαζεν ἐπὶ ἀρκετοῦς αἰῶνας, ἐν τῇ ἀρχαιότητι, ἢ πόλις τῆς Δυτικῆς Κρήτης, ἢ ὁποία ἔφερεν τὸ ὄνομα Ριζηνία.

Ἡ πόλις Ριζηνία κατεῖχεν τότε τὴν σημερινὴν ἀκριβῶς θέσιν τῶν Μεσκλῶν Κυδωνίας.

Ἡ περιοχὴ αὐτῆς ἦτο ἀρκετὰ μεγάλη, καθόσον περιελαμβάνοντο ἐν αὐτῇ ἐκτὸς τοῦ χώρου τῶν Μεσκλῶν, καὶ ὁ τῆς Ζούρβας, καὶ τμῆμα ἴσως τοῦ τοιοῦτου τοῦ χωρίου Λάκκων, ὅπου ἀνεφάνησαν ἀρχαῖά τινα εὐρήματα.

Ἡ Ριζηνία περιορίζετο πρὸς Β. ἀπὸ τὰ ὄρια τοῦ νῦν Χωρίου Φουρνέ, καὶ πρὸς Ν. ὑπὸ τοῦ ὑπεράνω τῶν Μεσκλῶν χωρίου Ζούρβας, καὶ τῆς ἀποκρήνου καὶ ἀνυπερβλήτου κορυφογραμμῆς τῶν Λευκῶν Ὀρέων, ἣτις φέρει κατ' εὐφημισμὸν τὸ ὄνομα παράδεισος. Ὡς Ἀνατολικὸν ὄριον τῆς ἀρχαίας αὐτῆς πόλεως, ἦτο ἡ χωρίζουσα ἡδὴ τὰ χωρία Μεσκλά καὶ Θέρισον βουνοσειρά, ἣτις διέρχεται παρὰ τὴν θέσιν Λυγικὴ καὶ καταλήγει εἰς τὴν πλησίον τοῦ Φουρνέ θέσιν Χοιρόσπηλιον. Καὶ πρὸς Δ. ἦσαν ὡς ὄρια, τὸ Ὄρος Σπαθί, ἢ θέσις Ἀπάνω Κέντρι τῶν Λάκκων, ἢ χαμηλότερον κειμένη τοποθεσία Βίγλα, καὶ ἡ λοφοσειρὰ ἢ ὁποία τελειώνει εἰς τὸ σημεῖον συμβολῆς τῶν ποταμῶν Καιρίτου καὶ Ἀἰγιωργιώτου,

## Δ' ΑΚΜΗ ΤΗΣ ΡΙΖΗΝΙΑΣ ΚΑΙ ΚΑΤΟΙΚΟΙ ΑΥΤΗΣ

<sup>1</sup>Ανατρέχοντες ὡς προείπομεν εἰς τοὺς προϊστορικοὺς χρόνους, ὑποθέτομεν, ὅτι οἱ κάτοικοι τῆς πόλεως Ριζηνίας ἴσως νὰ ἦσαν Προελληνικοὶ καὶ μάλιστα Ἐτεόκρητες <sup>1</sup>

Οἱ Ἐτεόκρητες (ἔτεοί—Κρήτες—ἄληθεις—γνήσιοι Κρήτες) ὡς γνωστὸν ἀνεφάνησαν ἐν τῇ νήσῳ Κρήτῃ περὶ τὰ μέσα τῆς 3ης χιλιετηρίδος π. Χ. Οὗτοι ἀπομαθόντες σὺν τῷ χρόνῳ τὴν γραφὴν, ὁμιλοῦσιν ἰδίαν γλῶσσαν καὶ ζῶσιν ὅλως ἀνεξίτητοι, χωρὶς νὰ ὑποταχθῶσιν εἰς τοὺς κατόπιν κατελθόντας λαοὺς, μέχρι τῆς 5ης π. Χ. ἑκατονταετηρίδος. <sup>2</sup>

<sup>2</sup>Ἐκ τῶν σωζομένων νῦν ἀρχαίων τειχῶν, τῶν εὐρημάτων καὶ τῶν τοπωνυμιῶν, συμπεραίνομεν, ὅτι ἤκμαζεν ἡ πόλις Ριζηνία ἀπὸ τοῦ θου μέχρις αὐτοῦ τοῦ 1ου π. Χ. αἰῶνος.

## Ε'. ΜΝΗΜΕΙΑ ΚΑΙ ΕΥΡΗΜΑΤΑ ΕΝ ΤΗ ΑΡΧΑΙΑ ΡΙΖΗΝΙΑ

### α) Προϊστορικοὶ Συνοικισμοὶ καὶ Τάφοι

<sup>1</sup>Ἀνωθεν τῶν ἀποτόμων καὶ ἀποκρήμων βράχων, οἵτινες καθι-  
στῶσιν τὴν θέσιν Παταράκι ἀπρόσβλητον. ἀνεκάλυψα ἕνα συ-  
νοικισμὸν ἀποτελούμενον ἐκ 5 οἰκιῶν, ἀρχετῶν διαστάσεων, λαξευ-  
μένων ἐπὶ τῶν βράχων, ὅστις πιθανῶς ἀνήκει εἰς τὴν προϊστορι-  
κὴν ἐποχὴν. Εἰς μίαν τῶν οἰκιῶν, αὐτῶν φαίνονται καλῶς λαξευ-  
ματα, ποιηθέντα πρὸς τελείαν ἐφαρμογὴν καὶ στερεὰν τοποθέτησι-  
ν τῶν δοκίδων τῆς στέγης. Ἐπὶ ἐτέρας τοιαύτης κειμένης ἐπὶ τοῦ  
βράχου τοῦ δεσπόζοντος τῆς θέσεως Παταράκι, ὑπάρχει ἄνω τοῦ  
ὑψους τῆς στέγης, αὐλαξ λαξευμένος πρὸς διοχέτουςιν ὀμβρίων  
ὕδατων ἐκτὸς τῆς οἰκίας. Πρὸς τοῦτοις παρατήρησα δύο λαξευτοὺς  
οἰκίσκους ἢ τάφους εἰς ἀπόστασιν 20-30 μέτρων περιῖπου ἀπὸ τὰς  
ἐν τῇ συνοικίᾳ Ἀργελιανὰ οἰκίας τῶν Ἰωάννου καὶ Γεωργίου  
Μαυρακάκη.

1] Β. Ψιλάκη Κισαγ. ὅτι. Κρήτης σελίδες 102, 103, 104 καὶ Γεωγ.  
I. Λελεδάκη, Ἱστορία τῆς Ἀρχαίας Κυθωνίας, Ἀθῆναι 1925, σελ. 32

2] Καββαδία, Ἑλλην. Προϊστορικὴ Ἀρχαιολογία, σελίς 231, 413.

## 6) Ἀρχαῖα τείχη.

Εἰς τὰς θέσεις **Τειχίδια-Παταράκι** διασώζονται τείχη ἀπὸ τρεῖς ἀλλεπαλήλους σειράς, πάχους 1ος μέτρου καὶ μήκους 20 περίπου μέτρων, αἵτινες ἀπέχουσιν ἀλλήλων περὶ τὰ 10 μέτρα.

Ταῦτα εἶδον κατὰ πρῶτον πρὸ διετίας καὶ δὲν τὰ ἐπρόσεξε κανεὶς μέχρι τοῦδε· ἀποτελοῦνται ἀπὸ ἀκανονίστους λίθους κοπέντας ἐκ τῶν πέριξ θράχων καὶ ἴσως ἀνήκουσιν εἰς τοὺς πρὸ τοῦ 4 καὶ 5 αἰῶνος π. χ. χρόνους.

**Εἰς τὰς θέσεις δὲ, Πουλέ-Πύργο**, αἵτινες κεῖνται ἐπὶ τοῦ πρὸς Ν. λόφου, ὅστις δεσπόζει τῶν νῦν Μεσολῶν, διορθώμεν ἤδη τὰ λείψανα ἀρχαίων τειχῶν ἰσοδομικῶν.

Τὰ τείχη αὐτὰ ἐκτίσθησαν κατὰ δύο διαφόρους ἐποχὰς καὶ εἶνε μεταγενέστερα τῶν ἐν τῇ θέσει Παταράκι.

Καὶ τὰ ἐσκορπισμένα μὲν λείψανα τειχῶν τὰ ὅποια ἀποτελοῦνται ἐξ ἀκανονίστων λίθων, ἀνήκουσιν εἰς τοὺς πρὸ τῆς 4 π.χ. ἑκατονταετηρίδος χρόνους. Τὰ διορθώμενα δὲ ἐκ κανονικῶν καὶ πελεκυμένων λίθων τοιαῦτα, ἅτινα ἀποτελοῦσιν 2 πύργους, μὲ διάμετρον 5 μέτρων, ἐκτείνονται ἐξ Ἀνατολῶν πρὸς Δυσμὰς εἰς μήκος 100 μέτρων περίπου καὶ ἔχουσι πάχος καὶ ὕψος μέχρι τῶν 2 μέτρων, ἀνάγονται κατὰ τὸν κ. Μιχ. Δέφνερ εἰς τὸν 4 π.χ. αἰῶνα.

Ἡ θέσις **Πουλέ**, ἐν ἣ διασώζονται τὰ τείχη αὐτά, θὰ ἐχρησίμευεν ἐν τῇ ἀρχαιότητι ὡς ἀκρόπολις τῶν Ριζηνιατῶν. Μία ἀνασκαφή εἰς τοὺς πύργους τῆς ἴσως μᾶς διαφωτίσῃ πολὺ περὶ τῆς ἀρχαίας πόλεως καὶ τοῦ πολιτισμοῦ αὐτῆς.

Ἡ ἐκλογὴ τῆς τοποθεσίας Πουλέ ὡς ἀκροπόλεως τῆς ἀρχαίας πόλεως, δὲν ἐγένετο τυχαίως ὑπὸ τῶν κατοίκων τῆς Ριζηνίας. Ὁ λόφος Πουλέ εἶναι πολλοῦ λόγου ἄξιος. Ἐκτὸς τῆς ἀσφαλείας νῆν ὅποιαν παρεῖχεν εἰς τοὺς ἄρχοντας τῆς πόλεως καὶ τοὺς καταφεύγοντας ἐκεῖ κατοίκους τοῦ κάτωθεν χώρου, ἔδιδεν τὴν εὐκαιρίαν εἰς αὐτοὺς νὰ θαυμάσωσιν καὶ τὸ μεγαλειῶδες τῆς πέριξ φύσεως, ἧτις ἐν μεγίστῃ ἀρμονίᾳ συγκερᾶ τὸ ἄγριον μὲ τὸ ἡμερον.

Ὁ ἐπ' αὐτοῦ ἱστάμενος ἀτενίζει ἤδη πρὸς Νότον τὸν λόφον Ζαγρὲ-Ζαγροπαπούρα, ἐνθα εὐρίσκονται ἀρχαίων οἰκοδομημάτων λείψανα ἄνευ ἀμμοκονίας, τὸ χωρίον Ζούρβα, τὴν ἐπιβλητικὴν καὶ ἀπόκρημνον θέσιν Παράδεισον, καὶ τὰς ἐξαισίας πτυχὰς καὶ κορυφὰς τῶν Λευκῶν Ὀρέων. Πρὸς Β. θεᾶται μίαν μαγευτικὴν κοιλάδα κατάφυτον ἐκ παντοειδῶν δένδρων καὶ διαρροεμένην ἀπε

τὸν ἀσημένιον ὄφιν Πλατανιᾶν (τὸν πάλαι δὲ Ἰάρδανον), εἰς τὰς ἐκβολὰς τοῦ ὁποίου ἐναγύγησεν ὁ Μειέλαος ἐπιστρέφων ἐκ τῆς Τροίας, τὴν πεδιάδα Χανίων μὲ τὴν περὶ αὐτὴν χωρία, καὶ μακρὰν εἰς τὸ βάθος τὴν θάλασσαν μὲ τὴν νησίδαν Θῶρον (Ἀκοιτίου).-

Εἰς τὸν περὶ τὸν ναὸν τῆς Παναγίας γῶρον καὶ τὸν ἀνωθέν του κείμενον τοιοῦτον μέχρι τῶν τειχῶν τῆς Πουλῆ, θὰ ὑπάρχουσι λείψανα ἀρχαῖα καὶ σπουδαῖα καθ' ἡμᾶς.

Εἰς τὰ ἀλσύλια δὲ τὰ κείμενα κάτωθεν τοῦ λόφου Πουλῆ, καὶ πέριξ τῆς θέσεως Παταράκι, ἀποκρύπτονται ἀρχαιολογικοὶ θησαυροὶ καὶ κατὰ τὸ ἐξῆς παραδοθέν ἀνεκδοτόν :

«Ζερεὶ δεξιὰ στὸν πριναρὲ πολὺ λογάδι βιαίνει  
χήρας ὕγιος θεὸς νὰ τὸ ἐρῆ κασσουλοπαγινιδιώτης».

### γ) Ἀρχαῖα Οἰκοδομήματα-Ναοὶ-Βωμοί.

Εἰς ὅλον σχεδὸν τὸν χῶρον τοῦ χωρίου Μεσκλῶν, ἔχουσι ἀναφανῆ λείψανα ἀρχαίων οἰκοδομημάτων, κατὰ τὰς τυχαίας ἀνασκαφὰς τὰς ὁποίας κάμνουσιν οἱ κάτοικοι πρὸς καλλιέργειαν τῆς γῆς.

Κατὰ τὰς γενομένας πρὸ Ἰδετίας καὶ πλέον ἀνασκαφὰς ἐντὸς τοῦ περιδόλου τῆς ἐκκλησίας Κοιμήσεως Θεοτόκου, πρὸς ἰσοπέδωσιν τῆς αὐλῆς, ἀνεφάνησαν οἰκοδομήματα μετὰ διαμερισμάτων, κατέχοντα ἔκτασιν 300 μέτρων τετραγωνικῶν.

Ταῦτα διεσώζοντο εἰς ὕψος 2-3 μέτρων, ἀλλὰ κατεκρημνήσθησαν ἀμέσως χωρὶς νὰ ἐξετασθῶσιν ὑπὸ ἀρχαιολόγων, καὶ ἐκ τοῦ ὀλικοῦ αὐτῶν ἀνηγέρθη τὸ πρὸς Ν. τμήμα τοῦ Περγύρου τῆς νῦν ἐκκλησίας. Τὰ οἰκοδομήματα αὐτὰ εἶνε πιθανὸν νὰ ἐχρησίμευον πρὸς κατοικίαν τοῦ ἀρχοντος τῆς ἀρχαίας Ριζηνίας. Ἀλλὰ δὲν ἀποκλείομεν καὶ τὴν ὑπόθεσιν τὴν ὁποίαν ἔκαμεν ὁ Μ. Δέφνερ, ὅτι δηλαδὴ ἦτο ναὸς ἀρχαῖος Ἑλληνικὸς εἰς τὸν χῶρον αὐτὸν πρὸς τιμὴν τῆς θεᾶς τῆς γονιμότητος τῆς φύσεως, τῆς Θεᾶς μητρὸς (Δήμητρος ἢ Πανδήμου Ἀφροδίτης).<sup>1</sup>

Εἰς τὴν ἀρχαιοτάτην ἐποχὴν ἐχρησίμευον ὡς ναὸς διαμερισμά τι ἐκ τῶν ἀνακτόρων τῶν Βασιλέων.

Ἡ πέριξ τῶν ναοῦ φύσις εἶνε τοσοῦτον σφαιρικῆ, ὀργῶσα, ἐπιβλητικὴ καὶ πληρῆς ἐλαστικότητος, ὥστε νὰ δυνάμεθα νὰ ὑποθέσωμεν

1) Μιχ. Δέφνερ, Περιοδ. «Ἐθνικὴ Ζωή», Ἀθήναι, Ν)βριος, Δ)βριος 1921 καὶ Ἰανουάριος 1922.

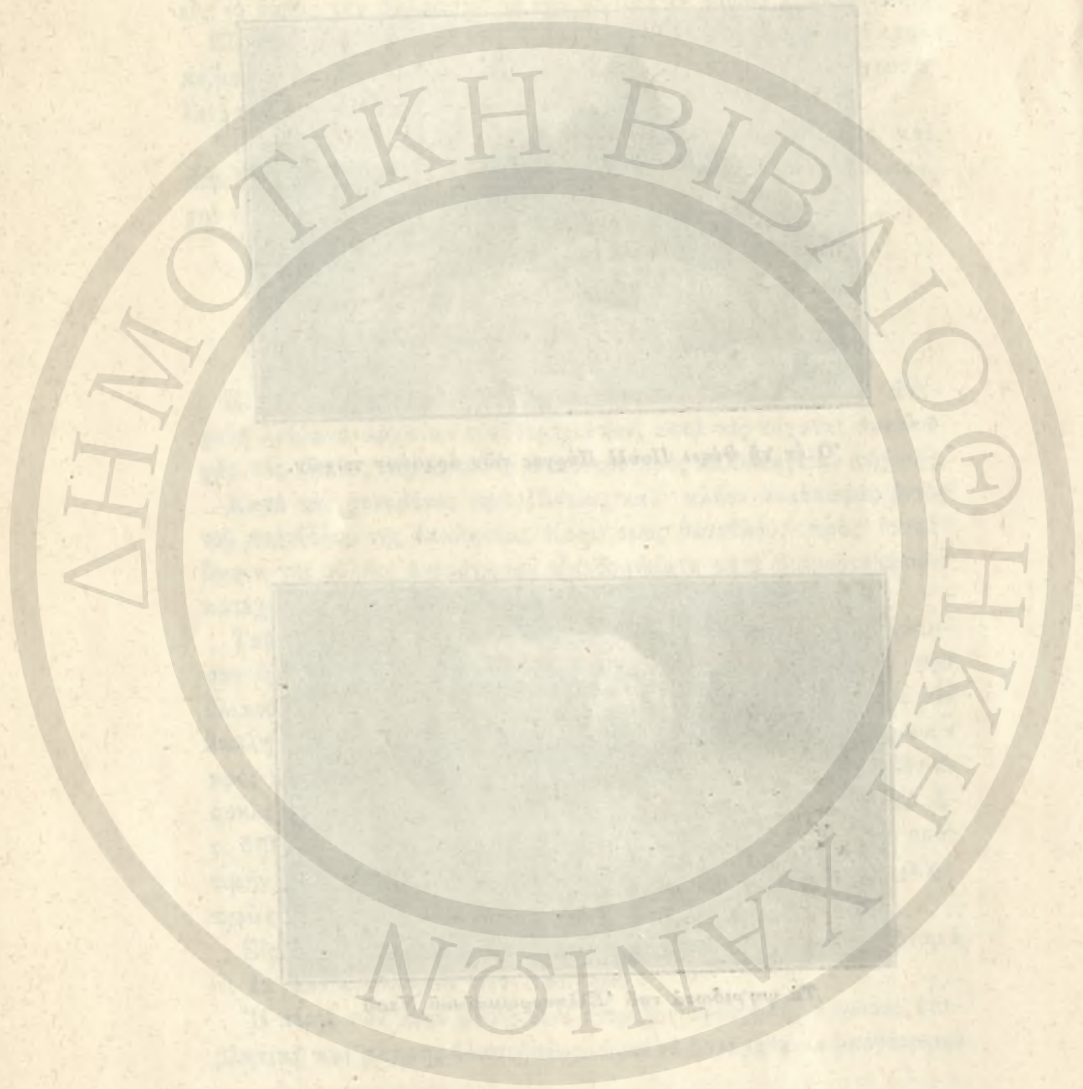
2) Μιχ. Δέφνερ Ὀδοιπορικαὶ ἐντυπώσεις ἀπὸ Δ. Κρήτην, σελ. 236.



*Ὁ ἐν τῇ θέσει Πυλὲ Πύργος τῶν ἀρχαίων τειχῶν.*



*Τὰ ψηφιδωτὰ τοῦ Ἑλληνορωμαϊκοῦ Νικοῦ*



ὅτι ὁ χώρος τοῦ σημερινοῦ Ναοῦ τῆς Παναγίας εἶχεν ἐκλεγεί ἀπὸ τοὺς ἀρχαίους Ριζηνιάτας, οἵτινες εἶχον ἀνεγείρει **ναὸν λατρείας εἰς τὴν θεὰν μητέρα**, τὴν Θεὰν τῆς γεννήσεως, βλαστήσεως καὶ ἀναπαραγωγῆς.

Πρὸ τῆς εἰσόδου τοῦ ἀρχαίου τούτου ναοῦ ἴστατο μία στήλη (ἀρόλιθος), ἣτις εὐρέθη τότε ἐκεῖ καὶ θὰ περιγραφῆ ὑπ' ἡμῶν κατωτέρω.

Ἐπὶ τῶν ἔρειπίων τοῦ ναοῦ τούτου καὶ μὲ τὸ ὕλικὸν αὐτοῦ, ἐκτίσθη ἀργότερον ὁ **Ἑλληνορωμαϊκὸς ναὸς**,<sup>1</sup> οὗτινος τὰ θεμέλια καὶ τὸ ψηφιδωτὸν δάπεδον ἀπεκαλύφθησαν κατὰ τὴν ἰσοπέδωσιν, ἣτις ἐγένετο ὡς εἴπομεν πρὸ 1ῆς αἰτίας.

Ὁ Ἑλληνορωμαϊκὸς αὐτὸς ναὸς ἦτο πολὺ μεγαλύτερος τοῦ σημερινοῦ τῆς Παναγίας, ὡς τεκμαίρεται ἀπὸ τὰ λείψανα τῶν θεμελίων αὐτοῦ.

Εἰς τὴν αὐλὴν τῆς παναγίας εὐρίσκονται ἤδη δύο τεμάχια κίονων ἐξ ὧν τὸ ἓν μήκους 1 μέτρου καὶ διαμέτρου 0,40 μέτρου, τὸ δὲ ἕτερον 0,90 μ. μήκους καὶ 0,40 διαμέτρου. Ἡ θάσις ἐνὸς κίονος τοῦ ναοῦ τῆς ἑλληνορωμαϊκῆς ἐποχῆς διακρίνεται ἤδη ἐνεῖ.

Τὰ ἐν τῇ δαπέδῳ τοῦ ναοῦ τούτου διατηρούμενα εἰσέτι **ψηφιδωτὰ** εἶνε πολὺ καλῆς τέχνης, καταλαμβάνουσιν χώρον 10 π. μέτρων, εἶνε ὁμοία μὲ τὰ Μωσαϊκὰ τῆς Ἀγίας Ρούμελης Σφακίων, καὶ ἀνάγονται εἰς τὸν I π. χ. αἰῶνα.<sup>2</sup> Ταῦτα σχηματίζουσιν διάφορα γεωμετρικὰ σχήματα ἤτοι τρίγωνα, τετράγωνα, ῥόμβους, κύκλους καὶ ἡμικύκλια. Τὰ θευμάσια αὐτὰ Μωσαϊκὰ, καὶ αἱ διαστάσεις τοῦ ναοῦ τούτου, μᾶς κάμνουσιν νὰ συμπεράνωμεν, ὅτι ὁ ἀνεγείρας αὐτὸν λαὸς ἦτο εὐπορος καὶ μὲ κάποιον πολιτισμόν.

Ἀπὸ τὰ ὕλικά δὲ τοῦ ναοῦ ἀνηγέρθη βραδύτερον εἰς τοὺς Χριστιανικοὺς χρόνους ὁ πρὸς τιμὴν τῆς Παναγίας τοιοῦτος. Πρὸς τὰ δεξιὰ, ὀπισθεν τοῦ ἱεροῦ τῆς σημερινῆς ἐκκλησίας Παναγίας, εὐρέθη, κατὰ τὰς προαναφερθείσας ἀνασκαφάς, ὁμοίως τις κυκλικὸς μετὰ τριῶν βαθμίδων, δι' ὧν κατήρχοντο εἰς αὐτόν. Ὁ λίθος ἐφ' οὗ ἐθύοντο τὰ σφάγια εὐρίσκεται τώρα πρὸ τῶν ψηφιδωτῶν καὶ φέρει

1) Μ. Ε. Ε. Μακρῆ, τόμος 16, σελ. 940.

2) Μιχ. Δέφνερ, Περιοδικὸν, «Ἐθνικὴ Ζωή», Ν]βριος καὶ Δ]βριος 1921 καὶ Ἰανουάριος 1922.

Μιχ. Δέφνερ, Ὀδοιπορικαὶ ἐντυπώσεις ἀπὸ Δ. Κρήτην, σελ. 255.

αδλακα σκαλισμένην, δι' ἧς ἔρρεε τὸ αἷμα τῶν σφαζομένων ζώων εἰς τὸν θωμόν. Τὸ πάχος τούτου εἶναι 0,40 μέτρου, καὶ τὸ βάθος καὶ πλάτος τῆς ἀδλακος εἶναι 0.05—0,06 μέτρου. Εἰς τὸ αὐτὸ μέρος ὑπάρχει καὶ λίθος παλεχυμένος ἀπὸ τὴν μίαν μόνον πλευρὰν μήκους μ. 1.15, πλάτους μ. 0.80, καὶ ὕψους μ. 1,35, καὶ ἴσως νὰ ἐχρησίμευεν ὡς τράπεζα προσφορῶν.

### δ' Λίθινα εὐρήματα.

Ἐν τῷ χώρῳ τῆς πόλεως Ριζηνίας, ἐν τούτοις ἦλθον εἰς φῶς ὄλως τυχαίως ἀρκετὰ λίθινα εὐρήματα.

Πολλὰ ἐξ αὐτῶν ἦσαν βιομηχανικῆς χρήσεως τοῦ λαοῦ τῆς ἀρχαίας αὐτῆς πόλεως, ὡς λ. χ. μύλοι μικροὶ καὶ μεγάλοι πρὸς ἀλεσιν δημητριακῶν καρπῶν, γούρνες (δοχεῖα) πρὸς τοποθέτησιν ὕγρῶν, καὶ λίθοι εἰργασμένοι διὰ τὴν σύνθλιψιν καρπῶν τιῶν.

Ἄλλ' ἐκτὸς τούτων τῶν βιομηχανικῶν λειψάνων, διορθῶμεν καὶ ἕτερα λίθινα τοιαῦτα, ἅτινα εἶχον ἄλλον προορισμόν.

### α'. Λίθοι θυτήριος καὶ Σπονδοδόχοι

Οὗτοι ἀνέρχονται εἰς δεκάδα, εὐρίσκονται ἤδη εἰς τινὰς οἰκίας καὶ εἰς ὄλας σχεδὸν τὰς ἐκκλησίας τῶν Μεσολῶν, καὶ εἶνε κυλινδρικοῦ σχήματος συνήθως καὶ διαφόρων μεγεθῶν. Ἐπὶ τῆς ὀριζοντίου ἐπιφανείας τούτων φέρουσιν ἓνα ἀρὸν μέγαλον, καὶ ἐχρησίμευσον διὰ τὰς θυσίας καὶ τὰς σπονδὰς τῶν ἀρχαίων κατοίκων.

### β'. Ἀρόλιθοι.

Εἰς τὸν περίβολον τοῦ ναοῦ τῆς Παναγίας ὑπάρχει νῦν ἓνας ἀρόλιθος, ὅστις εὐρέθη κατὰ τὰς ῥηθείσας προηγουμένης ἀνασκαφάς, καὶ ἐξητάσθη ὑπὸ τοῦ κ. Μ. Δέφνερ, κατὰ τὴν ἐκ Μεσολῶν διαβασίν του. Ὁ Μ. Δέφνερ ἐπῆρε ἀργότερα φωτογραφίαν τῆς μιᾶς του πλευρᾶς μόνον, διότι εἶχε κτισθῆ ὡς πεζοῦλι τῆς ἐκκλησίας. Ἀρόλιθοι λέγονται οἱ λίθοι, οἵτινες ἔχουσιν ἀρὸς (λακκουδάκια).

Ἐχομεν δὲ φυσικοὺς καὶ τεχνικοὺς ἀρόλιθους. Ὑπάρχουσιν ποικίλαι γινῶμαι καὶ δοξασίαι περὶ τῆς σημασίας αὐτῶν.

Ἄλλοι συνδέονται μὲ τὴν ἀρχαίαν θρησκείαν καὶ ἄλλοι σχετίζονται μὲ τὴν τοπογραφίαν, ἀστρονομίαν. κ.λ.π. Ὁ ἐν τῷ χώρῳ τῆς Ριζηνίας εὐρεθεὶς ἀρόλιθος τῆς Παναγίας, συνδέεται μὲ τὴν ἀρχαίαν θρησκείαν, καὶ εἶνε μοναδικὸν μνημεῖον εἰς τὰς Ἑλληνικὰς



χώρας. <sup>1</sup> Ούτος είναι μία μεγάλη ὀρθογώνιος στήλη ὕψους μ. 1,65 καὶ πλάτους μ. 0,47, ἣς ἡ κορυφή είναι ὀλίγον στρωγυλευμένη. Ἡ ὀσείς τῆς ἐφαρμόζει ἐπὶ λαξευμένου λίθου, ὅστις σώζεται πρὸ τῆς εἰσόδου τοῦ ἀρχαίου ναοῦ. Ἡ στήλη αὕτη ἔχει 61 ἐν ὄλῳ ἀρούς ἐγγεγλυμμένους ἐπὶ τῶν τριῶν πλευρῶν αὐτῆς.

Ἐπὶ τῆς καθέτου ἐπιφανείας αὐτῆς, ἣτις ἀποτελεῖ τὴν πρόσοψιν, εἶναι ἐγγεγλυμμένοι 32 ἀροί, ἐπὶ τῆς ἀπέναντί τῆς 24, καὶ ἐπὶ τῆς τρίτης πλευρᾶς 5 το οὔτοι. Ἡ διάμετρος ἐκάστου ἀροῦ εἶναι 4—7 ἑκατοστῶν τοῦ μέτρου.

Μὲ τὴν στήλην αὐτὴν ἠσυχολήθη πολὺ ὁ κ. Μ. Δέφνερ. Κατὰ τοῦτον ἦτο ἐστημένη παρὰ τὴν εἴσοδον τοῦ ἀρχαίου ναοῦ τῆς θεᾶς μητρὸς (Δήμητρος ἢ Πηνελόμου Ἄφροδιτης, καὶ ἐχρησίμωεν εἰς τὸ νὰ ἀναγράψῃ ὁ ἀρχαῖος λαὸς τὰς κατὰ καιροὺς προσφερομένας θυσίας (ἴσως τῆς παρσενίας τοῦ σώματος τῶν ἱεροδούλων τῆς θεᾶς), εἰς τὴν μεγάλην ταύτην θεάν.

Οἱ ἐπὶ τῆς καθέτου ἐπιφανείας τῶν ἀρολίθων ἀροί σχετίζονται μεθ' ἠγλείαν Θεότητα.

Καὶ διὰ τοῦτο δίδει ὁ κ. Δέφνερ τὴν ἐρμηγεῖαν αὐτὴν εἰς τὴν στήλην ταύτην τῶν Μεσολῶν.

Ἄλλ' ἡ παρατήρησις ὑπ' ἐμοῦ ἀρῶν καὶ εἰς τὰς τρεῖς πλευρᾶς τοῦ Ἀρολίθου φέρει κάποιαν δυσκολίαν εἰς τὴν ἐξήγησιν τούτου.

Ἐὰν ὅμως παραδεχθῶμεν ὡς ὀρθὴν τὴν γνώμην τοῦ κ. Δέφνερ, τότε ὑποθέτω ὅτι μετὰ τὴν πλήρωσιν τῆς καθέτου πλευρᾶς τῆς στήλης, ἐπηκολούθησεν ἡ λάξευσις ἀρῶν ἐπὶ τῆς ἀπέναντι αὐτῆς, καὶ εἶτα ἐπὶ τῆς τρίτης πλευρᾶς.

Πρὸ τριετίας ἀνεῦρον ἐν τῇ θέσει **Καλογεριανά**, καὶ ἐξωθί ἀκριβῶς τοῦ περιβολίου Φιλιππάκιδων, ἓνα ἀρόλιθον ἄξιον προσοχῆς, ὅστις εὑρίσκειται ἀκόμη ἐκεῖ. Εἶναι μία σπληνόπετρα, μήκος 0,65 μέτρου, πλάτους μ. 0,35 καὶ πλάτους μ. 0,40. Τὸ σχῆμα αὐτῆς εἶναι ἀκανόνιστον. Ἐπὶ τῆς ὀριζοντίας πλευρᾶς τῆς ἔχει 22 ἀροῦς (λακκουδάκια) διαμέτρου 1—2 ἑκατοστῶν τοῦ μέτρου, καὶ ὀσείους 1)3—1)2 ἑκατοστῶν αὐτοῦ. Ἡ πέτρα αὕτη ἔχει ἀνώμαλον ἐπιφάνειαν καὶ εἶναι ἓνας ἀρόλιθος τεχνιτός. Οἱ ἀροί τοῦ ἀρολίθου τούτου ἔχουσιν εἰς τὸν πυθμῆμα των μίγμα μετάλ-

1) Μιχ. Δέφνερ, Περιοδ. Ἐθν. Ζωῆ, Ν)βριος, Δ)βριος 1921 καὶ Ἰα)νοῦάριος 1922.

Μιχ. Δέφνερ, Ὀδοπορικαὶ ἐντυπώσεις ἀπὸ Δ. Κρήτην σελ. 255.

λου (σιδήρου και κασιτέρου η μολύβδου). Το μέταλλινον αυτό μίγμα έλλείπει από μερικούς άρους και ίσως εξηφανίσθη λόγω της πολυκαιρίας. Το σχήμα των άρων όμοιάζει προς το της δακτυλίθρας. Μερικοί δέ άροι συνδέονται ανά δύο. Περὶ της σημασίας του άρολίθου τούτου είνε πολύ δύσκολον νά έκφέρω γνώμην.

Ο άρόλιθος ούτος όμοιάζει όλίγον, ως προς την σύνδεσιν των άρων, με την τοπογραφικήν πλάκα την όποιαν άνευρεν ο κ. Χρ. Τσουντας κατά τας άνασκαφάς των άκροπόλεων Διμηγίου και Σέσκλου.<sup>1</sup> Ένα βράχον μεγίστων διαστάσεων είδον τον παρελθόντα Δ(θριον εις Δρακώνα Κεραμειών, οστις έχει 25 άρους διαμέτρου 3—8 εκατοστών μέτρου και είνε όμοιος ως προς την σύνδεσιν και τους καθ' ομάδας διακρινομένου, άρους προς τον έν Μεσολοίς εύρεθέντα. Ο βράχος είναι δρακονόπετρα και ίσως ώνομάσθη έξ αυτού το χωρίον Δρακώνα.

Αναμένομεν ειδικήν εξέτασιν και έρμηνείαν τούτων. Ημείς κάνομεν την τολμηροτάτην ύπόθεσιν, ότι σχετίζονται με την τοπογραφίαν του λαού των Πολιχνιτών, ήτοι της άρχαίας Ριζηνίας και των πέριξ αυτής συνοικισμών.

#### γ'. Έπιγραφαί

Αί μέχρι σήμερα εύρεθείσαι έπιγραφαί, εις τον χώρον τον όποιον κατελάμβανεν έν τή άρχαιότητι ή πόλις Ριζηνία, άνέρχονται εις 8.

Πάσαι αύται εύρίσκονται ήδη εις το άρχαιολογικόν Μουσείον Χανίων. Έκ τούτων τας έξ άνεύρομεν και συνεκεντρώσαμεν κατ' άρχάς, εις το δημοτικόν σχολείον Μεσολών, τή βοηθεία του διδασκάλου κ. Θεοδ. Καρίπη. Έξ αυτού τας παρεδώσαμεν εις τον έπιμελητήν άρχαιοτήτων Χανίων κ. Άρ. Κατσούλην, Γυμνασιάρχην, τον μῆνα Σεπτέμβριον του 1932 έτους, οστις τας μετέφερε εις το άρχ. μουσείον Χανίων, ένθα δύναται τις νά τά ίδη.

Εις το αυτό μουσείον ύπάρχει και έτέρα έπιγραφή μεταφερθείσα κατά το 1911, καθώς και μία άλλη την όποιαν άνευρον έσχάτως.

**Αί έπιγραφαί αύται είνε αι εξής:**

**1)            ΑΡΧΕΛΑΣ  
                 ΣΩΣΩ**

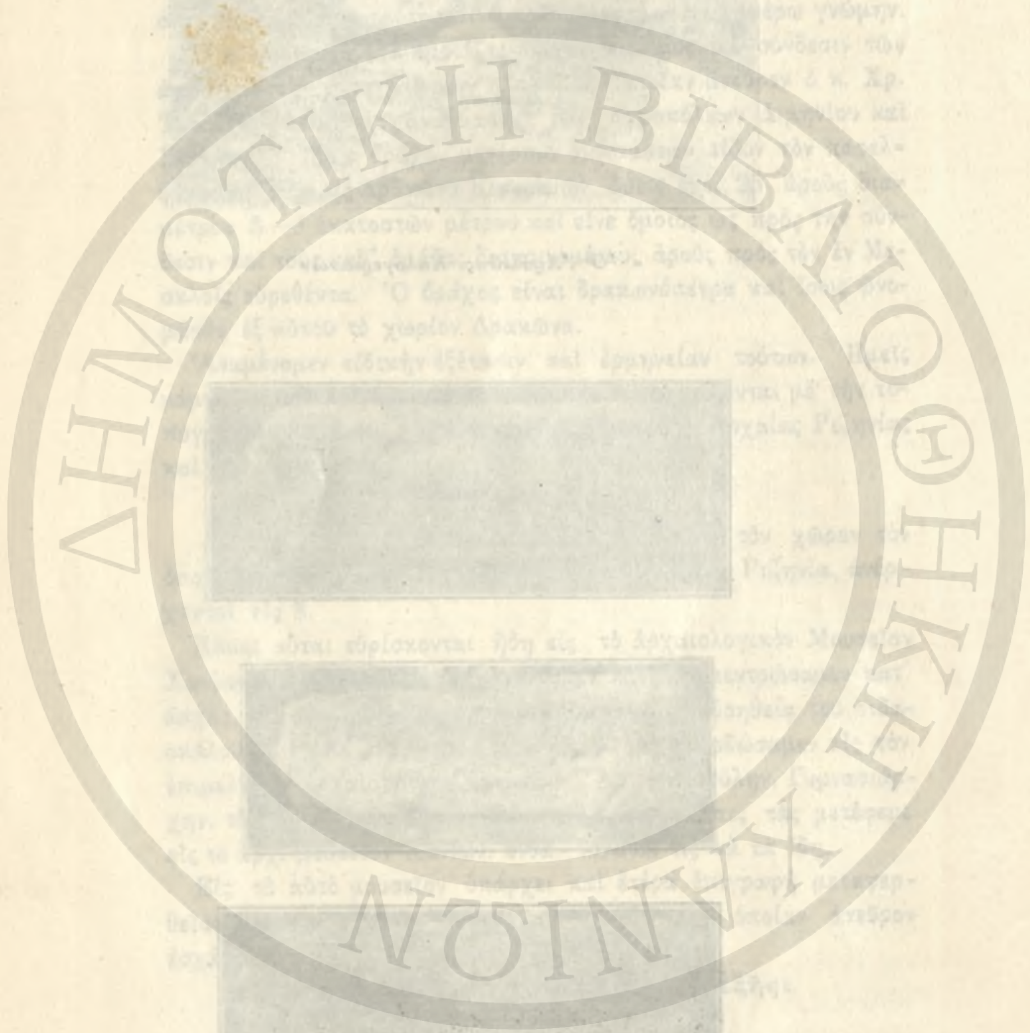
1) Χρ. Τσουντας, Προϊστορικά άκροπόλεις Διμηγίου και Σέσκλου, έν Αθήναις 1908.



*Ὁ Ἀρολίθος Καλογεριανῶν*



*Αἱ τρεῖς πλευραὶ τοῦ Ἀρολίθου Παναγίας*



1) "Επιχειρηματική" του Ιωάννη Παναγιώτη, εκδόσεις "Εκδοτική", Αθήνα, 1980.

Ευρέθη κατά τὰς πρὸ ἐτῶν γενομένας ἰσοπεδώσεις τῆς αὐλῆς τῆς ἐκκλησίας Παναγίας, εἶνε χαραγμένη ἐπὶ σπληνόπετρας ἐπιμήκους σχήματος 0.20 μέτρου, πλάτους 0,17 τοῦ μέτρου, καὶ πάρχους 6—10 ἑκατοστῶν τούτου. Τὰ γράμματα ταύτης καταλαμβάνουσιν 2 σειρᾶς, εἶναι κεφαλαῖα καὶ ἔχουσιν ὕψος 0,03 μ. Ἀὐτὴ δὲ κατ' ἐμὲ εἶναι ἐπιτύμβιος πλάξ.

2) **ΑΛΙΩ  
ΣΤΡΑ  
ΕΠΙΚΟ  
ΘΑΡΣΥΔΑΜΑΤ  
ΣΩΣΩ ΤΩ ΑΡ  
ΚΥΔΙΜΩ ΤΩ  
Ν**

Ἡ ἄνω ἐπιγραφή ἀνευρέθη ὑπ' ἐμοῦ τὸ 1927 εἰς τὸν τοῖχον τοῦ περιβολίου Δημ. Λαγουδάκη, ὅπερ κεῖται εἰς τὴν θέσιν Παναγιᾶς.

Ἀὐτὴ εἶναι χαραγμένη ἐπὶ πορώδους λίθου πελεκυμένου κανονικῶς, ὕψους μ. 0.34 καὶ πλάτους μ. 0,26.

Φέρει ἤδη 7 στίχους γραμμάτων κεφαλαίων ὕψους 0,04 τοῦ μέτρου, ἀλλὰ φαίνεται ὅτι ἐλείπουσιν καὶ ἄλλοι στίχοι, διότι εἶναι ἀποκομμένα δύο τεμάχια ἐκ ταύτης. Τὸ ἕν ἀπὸ τὸ ἄνω καὶ δεξιὸν μέρος καὶ τὸ ἕτερον ἐκ τοῦ ἰέλουσ της.

Οἱ 2ος 3ος 4ος στίχοι καὶ ὁ τελευταῖος εἶνε ἑλλειπτεῖς. Πρὸς συμπλήρωσιν αὐτῆς υποθέτωμεν ὅτι πρέπει νὰ εἶχεν ὡς ἑξῆς :

**ΑΛΙΩ  
ΣΤΡΑ(Σ)  
ΕΠΙΚΟ(Σ)  
ΘΑΡΣΥΔΑΜΑΤ(Ε)  
ΣΩΣΩ ΤΩ ΑΡ  
ΚΥΔΙΜΩ ΤΩ  
Ν(ΕΩΤΕΡΩ)**

Τὸ ἔτος 1926 ἀνεύρομεν ἄνω τῆς θέσεως Σαρακήνα τὴν ἐπιγραφήν.

**ΣΤΑΣΙ  
ΔΙΚΑ  
ΣΩΣΩ**

Εἶναι χαραγμένη ἐπὶ σπληνόπετρας ἐπιμήκους σχήματος ὕψους 0,36 μέτρου, καὶ πλάτους 0,26.

Τὰ γράμματα αὐτῆς εἶνε κεφαλαῖα, ὕψους 0,03 μ. καὶ ἀποτελοῦσιν 3 σειράς. Ἡ πλᾶξ αὕτη εἶναι ἐπιτύμβιος.

Ἡ ὄλως τυχαία εὕρεσις τῶν ἀνωτέρω τριῶν ἐπιγραφῶν, ἐν αἷς ἀναγράφεται τὸ ὄνομα ΣΩΣΩ μετ' ἄλλων ὀνομάτων, καὶ ἐν τῇ τελευταίᾳ τούτων μετὰ ἐπικοῦ ποιητοῦ, με ἐνισχύει νὰ σχηματίσω τὴν γνώμην, ὅτι ἡ ΣΩΣΩ ἦτο γυνὴ τῆς μορφωμένη καὶ ἀρχοντικῆς τοῦ τόπου οἰκογενείας, ἂν δὲν ἦτο ἐταῖρα τις ἀναστρεφόμενη μετὰ ἀνδρῶν μορφωμένων, καὶ μάλιστα ποιητῶν, πράγμα τὸ ὁποῖον ἦτο σύνηθες ἐν τῇ ἀρχαιότητι.

Τὸ ὄνομα ΣΩΣΩ ἀπαντᾶται εἰς τὰ Ἑλληνικὰ ἀρχαιολογικὰ Λεξικὰ ὀνομάτων.<sup>1</sup>

Καὶ ὁ Κεῖος Σιμωνίδης ἀκμάσας κατὰ τὰ Περσικά, ἐποίησεν τὸ κάτωθι ἀναθηματικὸν ἐπίγραμμα εἰς ὃ ἀναφέρεται τὸ ὄνομα ΣΩΣΩ :

«Σῶσος καὶ Σωσὼ Σῶτερ, σοὶ τὸν δ' ἀνέθηκαν  
Σῶσος μὲν σωθεῖς, Σωσὼ δ' ὅτι Σῶσος ἐσώθη». <sup>2</sup>

4) Εἰς τὴν τοποθεσίαν **Βάρην** εὑρον τὸ 1929 μίαν σπληνόπετραν ὕψους μ. 0,78 καὶ πλάτους μ. 0,40, ἔχουσαν με κεφαλαῖα γράμματα ὕψους μ. 0,04 τοὺς ἐξῆς 2 στίχους.

**ΔΑΠΗΑΟΣ  
ΤΑΣΚΙΑΔΑ**

Ἐποθέτωμεν δέ, ὅτι ἦτο πλᾶξ ἐπιτύμβιος.

5) Ἐν τῇ θέσει **Πάνω Ἑλληνικό** ἀνευρέθη τὸ ἔτος 1930 ἐπὶ σπληνόπετρας ὕψους μ. 0,48 καὶ πλάτους μ. 0,27 με τρεῖς σειρὰς γραμμῶν κεφαλαίων, ὕψους μ. 0,07, ἡ ἐξῆς :

**ΠΡΜΑ  
ΑΙΓΙΣ  
ΔΑ**

6) Εἰς τὴν τοποθεσίαν **Πάνω Ἑλληνικό**, ἐνθα εὐρέθη ἡ προηγουμένη ἐπιγραφή, ἀνεφάνη κατὰ τὸν αὐτὸν χρόνον ἐπὶ σπληνόπετρας ὕψους μ. 0,37 καὶ πλάτους μ. 0,33, ἡ κατωτέρω ἐκ 4 γραμμῶν ἐπιγραφή, ἣτις εἶναι ἀναθηματικὴ. Τὰ γράμματα ταύτης εἶναι κεφαλαῖα ὕψους μ. 0,05—0,06. Τὸ ὄνομα ΚΥΔΩΝΙΑ-

1) Δ. Πανταζῆ καὶ Α. Ρ. Ραγκαβῆ, Ἀρχαιολογικὸν Λεξικὸν ὀνομάτων.

2) Δ. Γουδῆ, Ἀνθολογία Ἑλλήνων Λυρικῶν ποιητῶν, ἐν Ἀθήναις 1923.

**ΤΑΣ** δεικνύει τὸ ἐπικρατοῦν δωρικὸν γλωσσικὸν ἰδίωμα:

**ΣΙΜΙΑΣ**  
**ΕΥΦΡΟΛΙΩ**  
**ΚΥΔΩ**  
**ΝΙΑΤΑΣ**

7) Ἡ εὐρεθεῖσα εἰς τὴν τοποθεσίαν **Γαδβαλαῖ** τὸ ἔτος 1911 ἣτις εὐρίσκεται εἰς τὸ Ἀρχαιολογικὸν Μουσεῖον Χανίων καὶ φέρει τὸν ἀριθμὸν 35:

**ΕΥΡΙΤΙ**  
**ΔΑΣΑΜΙΑ**

Αὕτη εὐρέθη εἰς τὸν ἀνωτέρω τόπον ἔνθα ἀνεφάνησαν ἀρχαῖοι τάφοι. Εἶναι χαραγμένη ἐπὶ σπληνόπετρας ἐπιμήκους, ὕψους μ. 0,46 καὶ πλάτους μ. 0,35.

Ἀποτελεῖται ἀπὸ δύο στίχους μὲ κεφαλαῖα γράμματα ὕψους 0,03—0,06 μέτρου, καὶ φρονῶ ὅτι εἶναι ἐπτυτύμβιος.

8) Κατὰ τὸν Μάϊον τοῦ 1933 ἀνεῦρον ἐν τῇ θέσει Πουλεῖ ἐντὸς τῆς ἀμπέλου μου μίαν ἐπιγραφὴν ἐπὶ σπληνόπετρας ὕψους 0,60 μέτρου καὶ πλάτους 0,50 μέτρου. Ταύτην μετέφερα εἰς τὸ Ἀρχαιολογικὸν Μουσεῖον Χανίων καὶ ἔχει ὡς ἐξῆς.

**ΟΡΓΑΔΗΣ**  
**ΑΚΤΩΧΩ**

Ἐν τῇ ἐπιγραφῇ ταύτῃ, ἣτις ἀποτελεῖται ἐκ δύο στίχων παρατηροῦμεν, ὅτι τὸ Σ δευτέρου κεφαλαίου γράμμα τοῦ δευτέρου στίχου ὕψους 0,04 μέτρου, εἶναι χαραγμένον ἀντιστρόφως (Σ). Καθ' ἡμᾶς ἡ ἐπιμήκης αὕτη πλᾶξ εἶναι ἀναθηματικὴ.

ε'.) Πήλινα

Τὰ συντρίμματα τῶν ἀρχαίων πηλίνων ἀγγείων φαίνονται εἰς ὄλον τὸν ὑπὸ τῆς ἀρχαίας πόλεως Ριζηνίας κατεχόμενον τόπον. Καθημερινῶς δὲ ἐξάγονται ἐκ τῆς γῆς κατὰ τὴν καλλιιεργειάν της, διάφορα λείψανα τῆς Κεραμευτικῆς καὶ Ἀγγειοπλαστικῆς.

Εἰς τὴν αὐλὴν τοῦ ναοῦ τῆς Ἁγίας Ἄννης, ἣτις χρησιμοποιοῦται νῦν ὡς νεκροταφεῖον τοῦ χωρίου Μεσκλῶν, ἀνευρέθησαν κατὰ τὴν γενομένην κατὰ τὸ ἔτος 1932 ἰσοπέδωσιν, πύθοι παχύτατοι περιέχοντες κόνιν. Ὑποθέτω, ὅτι τὸ νεκροταφεῖον εἶναι ἀρχαῖον καὶ ἡ ἐντὸς τῶν πύθων αὐτῶν κόνις ἐτέθη εἰς αὐτοὺς μετὰ τὴν καύσιν νεκρῶν. Εἰς τὴν θέσιν τοῦ σημερινοῦ ναοῦ Ἰωῶς ἦτο ἀρχαῖος τοιοῦτος θηλείας θεότητος διότι ὑπάρχει ἐκεῖ ἀρ-

χαίον υλικόν και λίθος πελεκυμένος επιμήκης, με ένα άρον επί της προσόψεως του, οστις είναι τοποθετημένος ως κατώφλιον της εισόδου του νυν ναού της Αγίας Άννης.

1) Έν τῷ ἀρχαιολογικῇ Μουσείῳ Χανίων ὑπάρχει τὸ ὑπ' ἀριθμ. 60 Δηγύθιον, μυροδόχον, πρασινωπὸν, με κοιλίαν κωνικὴν και λαιμὸν μακρὸν, ὅπερ εὑρέθη τὸ 1903 εἰς τὰ Μεσκλά και ἔχει ὕψος 0,11 μέτρον.

2) Δηγύθιον μυροδόχον μελανόρρυθμον, ὕψους 0,15 μέτρον κεκοσμημένον ὑπὸ τινος φυτοῦ. Τοῦτο εὑρέθη εἰς τὴν τοποθεσίαν Ἐφρολάκκουσ και κατετέθη ὑπ' ἑμοῦ μετ' ἄλλων εὑρημάτων τὸ ἔτος 1929 εἰς τὸ ἀρχ. Μουσεῖον Χανίων. 3) Εἰδωλίον ἔχον τὴν κεφαλὴν μόνον ἀκεραίαν και τὸν λαιμὸν, εὑρεθὲν τὸ 1929 εἰς θέσιν Ἐλληνικὴ, και κατετεθὲν, ὅπως και τὸ προηγούμενον εὑρημα. Ἡ κεφαλὴ τούτου φαίνεται ἀποκοπεῖσα ἔξ ολοκλήρου μικροῦ εἰδωλίου ὕψους 0.20 τοῦ μέτρον περίπου. Ἐξεκκοιλεῖ νεανιδά τινα εἰειδῆ φέρουσαν ἐνώτια, και ἔχουσαν περὶ τὴν κεφαλὴν τοὺς δοστρύχους τῆς κόμης περιπλεγμένους ἐν εἶδει στεφάνου, (ἔχουσαν δηλαδὴ κουλούρα τὰ μαλλιά).

4) Εἰς τὸ ἀρχ. Μουσεῖον Χανίων κατέθεσα διάφορα ἄλλα πήλινα εὑρήματα τὸ 1932, ἐν οἷς ὑπάρχει πηλινὴ σφραγὶς ἀτελής, και εἰσιτήριον θεάτρου.

Πρὸ 50 ἐτῶν περίπου ἀνεῦρεν ὁ Ἀλέξ. Κουφάκης, ἔξωθι τῆς παρὰ τὸν χεῖμαρρον Πισσέ οικίας του, ἓνα πηλινον ὁμοίωμα θήλεως Χοῖρου. Τοῦτο ὅμως κατεστράφη λόγω τῆς ἀμαθείας τοῦ χωρικοῦ αὐτοῦ.

Χοῖρου ὁμοίωμα εὑρέθη εἰς θέσιν Κουκουναρὲ πρὸ μηνῶν και τὸ κατέθεσα εἰς τὸ Μουσεῖον.

Τὸ πηλινον αὐτὸ ὁμοίωμα χοῖρου μᾶς βεβαιεῖ, ὅτι οἱ Ριζηνιαῖται ἐθεώρουσαν τὸν χοῖρον ὡς ζῶον ἱερὸν και τὸ ἐλάτρευον ἰσως. Ὁ Αἰλιανὸς ἀναφέρει ὡς πρὸς τὴν ἱερότητα τοῦ ζώου τούτου, ὅτι ὁ χοῖρος ὑπήρξεν ἀντικείμενον λατρείας εἰς τοὺς ἀρχαίους Κρήτας.

#### στ'. Μετάλλια

1) Πρὸ εἰκοσθετίας περίπου εὑρέθη εἰς τὴν τοποθεσίαν τρύπης ἓνα χρυσοῦς κωδωνίσκος.

2) Εἰς τὴν θέσιν Πιζούλες, ἀνεῦρε γέρων τις ἐνώτιον χρυσοῦν εἰκονίζον ἀνθρωπίνην μορφήν. Ἀμφότερα τὰ εὑρήματα ταῦτα ἐξηφανίσθησαν δυστυχῶς.



β) Εἰς δακτύλιος σιδηροῦς κατετέθη ὑπ' ἐμοῦ εἰς τὸ ἀρχ. Μουσεῖον Χανίων, εὑρεθεὶς εἰς τάφον τινα κείμενον εἰς τὴν αὐλὴν τοῦ ναοῦ τῆς Παναγίας. Οὗτος φέρει ἐν εἶδη σφραγίδος τὴν λέξιν ΜΑΚΑΑ καὶ ἓνα σταυρὸν ἐμπροσθεν μὲ τὸν ἀριθμὸν 89. Ἴσως λοιπὸν νὰ ἀνήκῃ εἰς τὸ 89 μ. χ. Καὶ ἕτερος δακτύλιος σιδηροῦς ἀνευρέθη πρὸ ὀλίγων ἡμερῶν ἔξωθι τῆς εἰκίας Βαρδῆ Δ, Μαρινάκη καὶ τὸν κατέθεσα εἰς τὸ Ἀρχαιολογικὸν Μουσεῖον μετὰ τινων ἄλλων πηλίνων εὐρημάτων.

### ζ'. Νομίσματα

Πρὸ ἐτῶν εἶδον ἓν νόμισμα ἀργυροῦν Κυρηναϊκὸν καὶ δύο χαλκᾶ μὲ γράμματα, ἅτινα ὄν ἠδυνήθην τότε νὰ ἀναγνώσω. Τὰ χαλκᾶ αὐτὰ νομίσματα ὑποθέτω ὅτι ἦσαν ἀρχαῖα Ἑλληνικά, ἀλλ' ἀγνοῶ τί ἔγειναν. Βεβαίως θὰ ἦλθον εἰς φῶς καὶ ἕτερα νομίσματα ἀρχαῖα (Ἑλληνικά) Κρητικῆ, ἀλλὰ ἐχάθησαν ἢ ἐπωλήθησαν εἰς τοὺς ἀρχαιοκαπήλους, ὅπως συμβαίνει σχεδὸν πανταχοῦ.

### η'. Ῥάλλινα

Εἰς τὸ ἀρχαιολ. Μουσεῖον Χανίων ὑπάρχει τὸ ὑπ' ἀριθμ. 61 ὑάλλινον δισκᾶριον χυτὸν κοσμηματικόν, τὸ ὅποιον φέρει δύο γυναικείας κεφαλὰς ἐγκοίλους κατὰ κρόταφον πρὸς δεξιάν, ἔχει διάμετρον 0,02 μ. καὶ εὐρέθη τὸ 1911 ἔτος. Κατὰ τὴν ἐκσκαφὴν τῶν ἀγρῶν ὑπὸ τῶν γεωργῶν ἀνεφάνησαν καὶ δοχεῖα ὑάλλινα γεμάτα ὑγρῶν, ἅτινα ἐθραύσθησαν, καὶ κατὰ τὴν θραῦσιν αὐτῶν ἐπὶ τῶν λίθων τὰ ἐκχυνόμενα ὑγρά ποῦ περιεῖχον κατέστρεφον καὶ διεύλυνον αὐτούς.

ΜΕΡΟΣ ΔΕΥΤΕΡΟΝ

ΧΡΙΣΤΙΑΝΙΚΟΙ ΧΡΟΝΟΙ

Α') ΑΠΟ ΧΡΙΣΤΟΥ ΜΕΧΡΙ ΤΗΣ ΕΝ ΚΡΗΤΗ ΕΝΕΤΟΚΡΑΤΙΑΣ

Ποιήσαντες σκιαγραφίαν τῆς ἀρχαίας πόλεως Ριζηνίας, καὶ περιγραγὴν τῶν ἐν τῇ χώρῳ αὐτῆς εὐρημάτων τῶν ἀναγομένων εἰς τοὺς πρὸ Χριστοῦ χρόνους, ἅς μᾶς ἐπιτραπῆ νὰ ρίψωμεν ἕνα σύντομον δλέμμα καὶ εἰς τοὺς κατόπιν, ἵνα ἴδωμεν τὴν μετέπειτα τύχην τοῦ τόπου ἢ τὸν ὁποῖον κατεῖχεν καὶ νὰ παράσχωμεν σαφεστέραν τὴν ἱστορικὴν εἰκόνα τοῦ μέρους τούτου, ἀπὸ τῆς ἀπωτάτης ἀρχαιότητος μέχρι τῶν καθ' ἡμᾶς χρόνων.

Ἐπὶ πολλοῦ αἰῶνα μετὰ Χριστὸν καλύπτει τὴν ἱστορίαν τοῦ τόπου τούτου ἕνας σκοτεινὸς πέπλος,

Παρετήρησα ὁμῶς εἰς τὴν θέσιν Ἑλληνικὸ ἕνα μικρὸ Ἐκκλησάκι, τὸ ὁποῖον ἴσως εἶναι λείψανον τῶν πρώτων χριστιανικῶν αἰώνων. Τοῦτο εἶναι ἐκτισμένον δλέκληρον ἐντὸς τῆς γῆς, εἶναι κατὰ τὸ ἥμισυ κατεστραμμένον, καὶ στρέφεται ἐκ Δυσμῶν πρὸ Ἀνατολάς. Ἐχει δὲ μῆκος 3 μέτρων, πλάτος μ. 2,10 καὶ ὕψος μ. 2,20. Εἰς τὸ μέσον ἐκάστου τοίχου ὑπάρχει ἕν κοίλωμα (ὡς ντουλαπάκι) ὕψους μ. 0,40, πλάτους μ. 0,40 καὶ βάρους μ. 0,30.

Τὰ τρία αὐτὰ κοιλώματα τῶν τοίχων του, ἀποτελοῦσιν μετὰ τῆς θύρας, τὸ σχῆμα τοῦ σταυροῦ. Οἱ τοῖχοι αὐτοῦ εἶναι χρισμένοι με ἄσβεστον. Καθ' ἡμᾶς εἶναι **Κατακόμβη** εἰς ἣν κατέφευγον οἱ κάτοικοι τοῦ πέριξ χώρου καὶ ἐτέλουν τὰς πρὸς τὴν Χριστιανικὴν θρησκείαν τελετουργίας, κατὰ τοὺς πρώτους αἰῶνας τοῦ Χριστιανισμοῦ, καθόσον κατεδιώκοντο σφοδρῶς ὑπὸ τῶν τότε ἐδωλοκρατῶν.

Δὲν γνωρίζομεν δὲ τίποτα ἄλλο σχετικὸν με τὸν χώρον τῆς ἀρχαίας Ριζηνίας ἀπὸ τῶν πρώτων Χριστιανικῶν χρόνων μέχρι τῶν ἀρχῶν τοῦ 14ου αἰῶνος, πλὴν τῆς τοπωνυμίας **Γαθαλαῶς**,

τις μᾶς ὑπενθυμίζει τὴν ἀρχοντικὴν οἰκογένειαν Γαβαλά, ποῦ ἤλθεν ἐκ Κων)πόλεως μετὰ τὸ 961, καὶ τῆς πληροφορίας ὅτι μετὰ τὴν ἄλωσιν τῆς Κων)πόλεως ὑπὸ τῶν Ἑνετῶν μετηγάστειυσαν ἐκ διαφόρων τῆς Πελοποννήσου μερῶν Ἑλληνικὰ οἰκογένεια καὶ ἤλθον εἰς τὴν κατὰ τὸ 1252 νεόδητον πόλιν Χανία καὶ εἰς τὰ ἔσθθι αὐτῆς χωρία καὶ μάλιστα εἰς τὰ Μεσκλι.<sup>1</sup>

Κατὰ τὸν 14ον μ. Χ. αἰῶνα μόνον ἐμφανίζεται πολιτισμὸς τις, καὶ ἡ τέχνη, ἀρκούντως ἀκμύζουσα, φαίνεται συνδεομένη μετὰ τὴν Χριστιανικὴν Θρησκείαν. Σπουδαῖον λείψανον τῆς Χριστιανικῆς τέχνης εὐρίσκειται νῦν παρὰ τὴν εἰσοδον τοῦ χωρίου Μεσκλῶν. Τὸ ἀξιοσημείωτον δὲ αὐτὸ λείψανον εἶναι ὁ ναὸς τῆς **Μεταμορφώσεως τοῦ Χριστοῦ**. Ὁ Ναὸς οὗτος εἶναι μικρὸς κατὰ τὰς διαστάσεις καὶ περιεβάλλετο ποτε ὑπὸ περγύρου ὡς δεικνύουσιν τὰ διατηρούμενα λείψανα αὐτοῦ.

Ὁλόκληρον τὸ ἐσωτερικὸν τοῦ ναοῦ εἶναι γεμάτον ἀπὸ ἀγιογραφίας.

Μὲ ζωηρὰ χρώματα διατηρούμενα εἰσέτι καλῶς εἶναι ζωγραφισμένες ἀπὸ τὸν 14 μ. Χ. αἰῶνα διάφορες παραστάσεις παρμένες ἀπὸ τὴν Παλαιὰν καὶ τὴν Καινὴν Διαθήκην. Πολλὰ τῶν ζωγραφιῶν τούτων εἶνε ἐφθαρμένα ὀλίγον, ὑπὸ τοῦ διαρρέυσαντος χρόνου, καὶ ὑπὸ τῶν λογγῶν τῶν κατὰ καιροῦ διεληθόντων θαρδάρων κακτακτητῶν, οἵτινες ἔχουσιν ἐξωρῦξει τοὺς ὀφθαλμοὺς ἀγίων τινῶν καὶ τοῦ Χριστοῦ. Ὁ Ναὸς αὐτὸς διατηρούμενος ὀπωσδήποτε ἐν καλῇ καταστάσει λειτουργεῖται σήμερον.

Πρὸς τὰ δεξιὰ τοῦ ἱσταμένου εἰς τὸν κυρίως ναὸν ὑπάρχει καὶ σήμερον ἀκόμη ἐπιγραφή σχετικὴ μετὰ τοὺς χρόνους ἀνακαινίσεως καὶ τὰ πρόσωπα τὰ μεριμνήσαντα πρὸς ἀνέγειρσιν καὶ ἱστορίσιν τοῦ ναοῦ τούτου.

Ἐχει δὲ ἡ ἐπιγραφή, αὐτὴ κατὰ πιστὴν ἀντιγραφὴν ὡς ἑξῆς :

**Ἀνακαινίσθη καὶ ἀνιστορήθη ὁ θεὸς καὶ πάνσεπτος ναὸς οὗτος τοῦ Κυρίου ἡμῶν Ἰησοῦ Χριστοῦ διὰ συνεργείας, καὶ κόπου καὶ μόχθου καὶ ζήλου πολλοῦ Λέοντος τοῦ μοναχοῦ καὶ ταπεινοῦ. Ἰσθδρήθη δὲ διὰ χειρὸς Θεοδώρου Δανιήλ τοῦ ἱστοριογράφου καὶ τοῦ ἀνεψιοῦ αὐτοῦ Μι)ήλ Βε-**

1) Β. Ψιλάκη, Ἱστ. Κρήτης, τόμος Γ', παράρτημα Β., σελ. 19.

νέρη καὶ οἱ ἀναγνώσαντες εὖχεσθαι δι' αὐτὸν καὶ νὰ μὴν ὁ Θεὸς συγγώρῃσιν τον.

Ἐτελειώθη μηνὶ Μαΐῳ εἰς τὲς δέκα.

Σ. ω ι α

Ἐκ ταύτης τῆς ἐπιγραφῆς βλέπομεν ὅτι προϋπήρχεν ναὸς ἀρχαιότερος, ὅστις ἀνεκαινίσθη κατὰ τὸ 1303 π. χ. Τοῦτο δὲ διορῶμεν ἡμεῖς καὶ ἀπὸ τὰ λειψανὰ τοῦ ἀρχαιοτέρου ναοῦ, ἅτινα ἔχουσι χρησιμοποιοηθῆ πρὸς ἀνέγερσιν τοῦ ὑπάρχοντος ταιούτου.

## Β'.) ΑΠΟ ΕΝΕΤΟΚΡΑΤΙΑΣ ΜΕΧΡΙ ΤΗΣ ΤΟΥΡΚΟΚΡΑΤΙΑΣ

Ἀπὸ τῶν ἀρχῶν τοῦ 14 αἰῶνος μέχρι τῶν τελευταίων χρόνων τοῦ 16 μ. χ. αἰῶνος μᾶς εἶναι ἄγνωστον τί διεδραματίσθη εἰς τὸν χώρον ὃν κατεῖχεν ποτε ἐν τῇ ἀρχαιότητι ἡ πόλις Ριζηνία. Τὸ 1570 μ. χ. ἀναφαίνεται ἀκμὴ τις εἰς τὸν τόπον αὐτὸν, ὅστις ἐλέγετο τότε **Ρίζα** καὶ κατεῖχεν ἐπίσημον θέσιν πολιτικῶς. Ἡ Ρίζα (τὸ νῦν χωρίον Μεσολλᾶ) ὑπῆρξεν τότε ἔδρα τῆς ὑπὸ τὸν Γεώργιον Καντανολέοντα γενομένης Κυβερνήσεως τῆς Δ. Κρήτης, ἣτις ἐσκόπει νὰ ἐξεγείρῃ ὀλόκληρον τὸν Ἑλληνισμόν εἰς ἐπανάστασιν, πρὸς ἀποτίναξιν τοῦ ζυγοῦ τῆς δουλείας καὶ ἀνάκτησιν τῆς ποθητῆς ἐλευθερίας αὐτοῦ. Ἐυστυχῶς ὁμως δὲν ἐπέτυχεν ὁ ἱερός σκοπὸς τῆς ὑπὸ τὸν ἀξίον τοῦτον ἄνδρα Κυβερνήσεως.

Οἱ Ἐνετοὶ ἐνίκησαν διὰ τοῦ δόλου τὸν μεγαλόνοον καὶ γενναῖον Ρετούρηγ (Κυβερνήτην). Ἐμμηχανεύθησαν οὗτοι τὴν τέλεσιν τῶν γάμων τοῦ Πέτρου, υἱοῦ τοῦ Γεωργίου Καντανολέου, μετὰ τῆς Σοφίας, θυγατρὸς τοῦ ἐν Ἀλικιανῷ ἐδρεύοντος ἄρχοντος Φραγκίσκου Δᾶ Μολινο, πρὸς συμβιβασμόν καὶ παραχώρησιν διακαιωμάτων τινῶν εἰς τοὺς Κρήτας. \*

Καὶ οὕτω ἐξετυλίχθη ἐν Ἀλικιανῷ τὸ [αἱματηρὸν καὶ φρικτὸν ἐκεῖνο δρᾶμα ποῦ μᾶς περιγράφει ἐκτενῶς ὁ Σπύρος Ζαμπέλιος εἰς τὸ ἔργόν του «Κρητικοὶ Γάμοι», κατὰ τὸ ὁποῖον ἐθανατώθησαν

1) Β. Ψιλᾶκη, Ἰστ. Κρήτης, τόμος Β' 233 καὶ σελ. 51—52 καὶ Σ. Ζαμπελίου, «Κρητικοὶ Γάμοι» σελ. 263.

2) Β. Ψιλᾶκη, Ἰστ. Κρήτης, τόμος Β' σελ. 2—28—35 καὶ Σ. Ζαμπελίου, «Κρητικοὶ Γάμοι» σελ. 265.

διὰ δηλητηριάσεως καὶ σφκγῆς ὑπερπενταχόσιοι γεννητοὶ πολεμισταί, οἵτινες ἦσαν τὸ ἄνθος τῶν Ριζῶν. <sup>1</sup>

Ἡ Ρίζα κατοικεῖτο τότε ἐξ 80 οἰκογενειῶν, κατὰ τὸν Σπύρον Ζαμπέλιον, περιεκυκλοῦτο ἀπὸ ἐλαιοφότους λοφίσκους, ἀπὸ σπείρας θαλερῶν κερατειῶν, ἀπὸ πλατάνους περὶ τὸν κορμὸν τῶν ὀπιῶν περιπλέκετο ὄφιοειδῶς ἢ ἀμπελος, εἶχε ἐκκλησίαν μὲ δεκάπηχον κωδωνοστάσιον καὶ βρύσιν ἐξέχουσαν εἰς κατασκευήν. <sup>2</sup>

Κατὰ τοὺς ἱστορικοὺς ὁμως ἡ Ρίζα ἐβριθεν τότε ἐπισήμων οἰκῶν.

Αἱ μετὰ τὴν ἐν Ἀλικιανῶν δηλητηρίασιν ἐπακολουθήσασαι σφαγαὶ καὶ ἀπαγχονήσεις τῶν Ριζητῶν ἦσαν τόσον πολλαί, ὥστε ἠρημώθη ἡ Ρίζα, κατὰ τὴν παράδοσιν, καὶ ὁ χώρος τῆς ἐγέμισεν ἀπὸ Ἀμουςκλιῆς. Ἀπὸ τοὺς πολλοὺς δὲ καρποὺς τῶν δένδρων τούτων δηλαδὴ ἀπὸ τὰ Ἀμουςκλια (Μούσμουλα) ἔλαβε ὁ τόπος ἔκτοτε τὸ ὄνομα Μεσκλά.

Κατὰ τὴν ἰδίαν παράδοσιν συνωκίσθη τότε πρῶτον τὸ γειτονικὸν εὐανδρὸν χωρίον «Λάκκοι», ἐκ τῶν ἐλαχίστων (Μεσκλιανῶν) Ριζητῶν, οἵτινες διεσώθησαν, καὶ ἐμεγεθύνθη ἐκ τῶν ἐξ ἄλλων μερῶν ἀργότερον ἀφισθέντων, ἃν καὶ εὐρέθησαν ἀρχαιότητες εἰς τοῦτο καὶ πιθανὸν νὰ ἦτο ποτε συνοικισμὸς τις τῆς ἀρχαίας Ριζηνίας.

Εἰς τὸ μέσον τοῦ χωρίου Μεσκλῶν, καὶ εἰς ὄψωμα ἀπέχον τῆς ἀριστερᾶς ὄχθης τοῦ ποταμοῦ Πλατανιά (ὡς πρὸς τὸν εἰσερχόμενον) 15 περίπου μέτρων, εἶναι ἤδη ἀνεκτισμένον καὶ ἐπισκευασμένον τὸ σπίτι τοῦ Ν. Νικολακάκη, ὅπερ ἐχρησίμευσεν ἐπὶ Ἐνατοκρατίας ὡς Κυβεργεῖον τοῦ Προέδρου τῆς τότε Κυβερνήσεως Γεωργίου Καντανολέοντος.

#### Γ' ΑΠΟ ΤΗΣ ΤΟΥΡΚΙΚΗΣ ΚΥΡΙΑΡΧΙΑΣ ΜΕΧΡΙ ΣΗΜΕΡΟΝ

Οἱ διασωθέντες εἰς τὰ σπήλαια καὶ τὰ ὄρη κάτοικοι τῆς Ρίζας, μετρούμενοι εἰς τὰ δάκτυλα τῆς μιᾶς χειρὸς, ἐπέστρεψαν σὺν τῷ χρόνῳ εἰς τὸν χώρον τῶν σημερινῶν Μεσκλῶν, καὶ ὀλίγον κατ' ὀλίγον, δεχόμενοι καὶ τοὺς ἐξ ἄλλων τόπων ἐρχομένους, ἀπετέλεσαν εἰς τὰς ἀρχὰς τῆς Τουρκακρατίας τὸ ὀνομασθὲν ἔκτοτε χωρίον Μεσκλά.

1) Β. Ψιλάκη, Ἰστ. Κρήτης, τόμος Β' σελ., 228—250.

2) Σ. Ζαμπελίου «Κρητικοὶ Γάμοι» σελ. 264.

Τὸ χωρίον τοῦτο συνέβαλεν εἰς τοὺς κοινοὺς τῆς ἐλευθερίας ἀγῶνας, οἵτινες ἐγένοντο κατὰ καιροὺς ὑπὸ τῶν κρητῶν. Εἰς τὴν μεγάλην τοῦ γένους ἐπανάστασιν τοῦ 1821—28 μετέσχον τὰ Μεσολά μετὰ τῆς Ζούρδας, ἡρωϊκῶς, καὶ προσέφερον εἰς τὸν βωμὸν τῆς πατρίδος πολλοὺς ἀνδρας μετξὺ τῶν ὁποίων συγκαταλέγεται καὶ ὁ ὄπλαρχηγὸς Μιχαὴλ Στυλιανουδάκης ἢ Παπίλαρης ὅστις ἐφονεύθη τὸ ἔτος 1821 εἰς τὴν παρὰ τὴν Ἀγιοιὰν Κυθωνίας κατὰ τῶν Τούρκων μάχην. Ἐκ τοῦ Ἀρχείου τοῦ Ἀρχηγοῦ Κυθωνίας Χατζῆ Μιχαὴλ Γιάνναρη, παρέλαβον (τῇ εὐγενῇ προσφορᾷ τοῦ κ. Ἐμμ. Γιάνναρη, πρῶην διευθυντοῦ τῆς Ἐφημερίδος «Ἐλευθέρα Γνώμη») κατάλογον (ἀντίγραφον) τῶν πρώτων ποῦ ἠγωνίσθησαν κατὰ τὸ 1821 Μεσολιανῶν καὶ Ζουρβιωτῶν.

Οὗτος δημοσιεύεται ἤδη τὸ πρῶτον, καὶ ἔχει ὡς ἐξῆς:

### ΧΩΡΙΟΝ ΜΕΣΚΛΑ

Ἐν τῷ παρόντι σημειοῦμεν τὰ ὀνόματα καὶ τὴν ἡλικίαν τῶν στρατιωτῶν καὶ ὀφφικιάλων.

ἀρ.	Τετράδιον Α΄	σελις 6	χρονῶν
209	Μανώλης Βουργαράκης	»	35
210	Γιῶργης	»	38
211	Κωνσταντῖνος	»	25
212	Σταμάτιος Γουνουτζάκης	»	44
213	Ἀντώνιος Μονωλακάκης <sup>1</sup>	»	32
214	Μιχαὴλ Κουτσογιαννάκης	»	20
215	Ἀντώνιος Τσιράκης	»	36
216	Γιάννης τοῦ Τσιρογιῶργη	»	22
217	Νικηφόρος Κρουσιδάκης	»	35
218	Νικόλαος Μυγιαλάκης	»	22
219	Γιῶργης	»	20
220	Θεοδωρῆς Κατζουράκης	»	30
221	Δραῖκος Γκαγκατσάκης	»	20
222	Θοδωρῆς Νικολακάκης	»	22
223	Μανώλης	»	20
224	Γιάννης	»	35
225	Ἀντώνης Ἀραντωνάκης	»	25

1) Μερικαὶ οἰκογένειαι δὲν ὑπάρχουσιν νῦν εἰς τὰ Μεσολά. Ἐτερεὶ δὲ εὐρισκόμεναι εἰς Λάκκους καὶ ἀλλαχοῦ τὸ 1821, εἰσὶν σήμερον εἰς Μεσολά.

226 Δημήτρης Καβαλιεράκης	(σημερινοὶ Νικηφοροάκηδες	»	45
227 Δημήτρης Μανιουδάκης	καὶ Φρανκοδημητροάκηδες)	»	25
228 Μανώλης Τσ(ι)ολάκης		»	31
229 Γεώργης Τσ(ι)ολάκης		»	25
230 Σταμάτης	»	»	36
231 Κοκόλης	»	»	22
232 Γιώργης Στυλιανουδάκης	(σημερινοὶ Παπυλαργίανοι)	»	25
233 ἀδελφός του Μιχάλης		»	28
234 ἀδελφός του Γιάννης		»	22
235 Γιώργης Στυλιανουδάκης		»	30
236 Κωστής Ἀντωνάκης	(σημερινοὶ Ἀντωνοκάκηδες)	»	28
237 Γιώργης	»	»	25
238 Γιάννης Μπριτζολάκης		»	18
239 Γιάννης Θεοδωράκης	(σημερινοὶ Θεοδωργίανοὶ Ζούρβας)	»	25
240 Γιώργης	»	»	22
241 Μανώλης Κισσαμίτης		»	25
242 Ἀντώνης Κατζουράκης		»	30
243 Γιάννης Σπυράκης		»	25
244 Κοκόλης Κισσαμίτης		»	35
245 Μιχάλης Βαρδάκης		»	25
246 Στυλιανός Στυλιανουδάκης		»	30

Ὁ προηγούμενος κατάλογος περιέχων 38 ὀνόματα Μεσκληωνῶν καὶ Ζουρβιωτῶν, εἶναι τμήμα τοῦ ἑνὸς ἐκ τῶν δύο καταλόγων, (ἐξ ἀντιγραφῆς ὑπὸ Χατζῆ Μιχάλη Γιάνναρη), εἰς οὓς ἀπαριθμοῦνται ἐκεῖνοι τῶν ὀπλιτῶν καὶ ἀξιωματοῦχων Κυδωνιατῶν, Κισσαμιτῶν τινῶν καὶ Σελινιωτῶν, καθ' ἃ φαίνεται, ὅτινες πρῶτον ἦσαν τὰ ὄπλα κατὰ τῆς Γουρκοκρατίας ἐν ἔτει 1821. Οἱ δύο αὐτοὶ κατάλογοι εἰσὶν ἐγγεγραμμένοι <sup>1</sup> διὰ χειρὸς Ἀνδρέου Παναγιωτάκη, ἀδελφοῦ καὶ Γραμματέως τοῦ ἐξ Ἀνωπόλεως Σφακίων Ἀναγνώστου Παναγιωτάκη ἢ Παναγιώτου, ὅστις κατὰ τὰ πρῶτα ἔτη τῆς μεγάλης ἐκείνης Ἐπαναστάσεως τοῦ 1821—8 διετέλεσεν Ἀρχηγὸς τῶν Ριζιτῶν τῆς Δ. Κρήτης, καὶ μάλιστα τῶν Λάκκων :

1) Εἰς τὸ Ἀρχεῖον Γιάνναρη ὑπάρχει νῦν μέρος ἑνὸς πρωτοτύπου καταλόγου καὶ ἀντίγραφον τοῦ ἐτέρου τμήματος τοῦ ἄλλου καταλόγου.

2 Β. Ψιλάκη Ἰστ. Κρητ. τόμ. Γ. Σελίδες 357 καὶ 364.



*Ὁ Γρηγόριος Φραγκοδημητράκης*



*Οἱ Ὀπλαρχηγοὶ Παπᾶ Γιάννης Μανρακάκης καὶ Γεώργιος  
Ε. Παπίλαρης, συσκεπτόμενοι  
(\*Ἐκ τῆς Ζωγραφικῆς Δ. Κοκότης)*



κατὰ τὸ ἔτος 1867, φροντιστὴς εἰς τὸ στρατόπεδον Ἀποκορώνου καὶ ἐξελέγη ὑπὸ τῆς Γεν. Συνελεύσεως τῶν Κρητῶν Πληρεξούσιος, ἵνα μεταβῇ μετὰ τῶν Κώστα Π. Βολουδάκη, Παρθενίου Κελαϊδῆ, Ἰωάννου Κοκκαλάκη (πατὴρ τοῦ νῦν ἐκ Λάκκων στρατηγῆ Δ. Κοκκαλά), Ἰωάν. Φιστάκη, Ἐμμ. Θεοδωρίδου, καὶ Ἰωάννου Καρῆ, εἰς τὰς ἐπαρχίας Κυθωνίας, Κισσάμου καὶ Σελίνου, πρὸς ἀνακάλυψιν τῆς ἀληθοῦς καταστάσεως τῶν Ἐπαρχιῶν τούτων καὶ διαφώτισιν τῶν κατοίκων.

Κατὰ τὸ ἴδιον ἔτος διωρίσθη, διὰ τὴν σύνεσίν του, ὑπὸ τῆς Προσωρινῆς Κυβερνήσεως Κρήτης, τῇ ἐγκρίσει τῆς Γενικῆς Συνελεύσεως τῶν Κρητῶν, μέλος τοῦ παρὰ τῇ Γεν. Συνέλευσει καὶ Προσωρινῇ Κυβερνήσει Δικαστηρίου, καὶ προσεκλήθη ὑπ' αὐτῶν ἀργότερον, ἵνα ἐκθέσει εἰς τὴν Γεν. Συνέλευσιν διὰ ζώσης φωνῆς τὴν κατάστασιν τῶν Ἐπαρχιῶν.<sup>1</sup>

Πρὸς τούτοις δὲ ἀνεκηρύχθη τὸ 1867 καὶ τὸ 1878 πλήρεξούσιος καὶ ὄπλαρχηγὸς τῶν χωρίων Μεσολῶν καὶ Ζούρβας.

Τὰ Μεσολὰ ἐπύρπολήθησαν ὑπὸ τοῦ Μουσταφᾶ Πασᾶ κατὰ τὴν ἐπανάστασιν τοῦ 1866—9 ἀφοῦ ἀντέστησαν γενναίως πρὸς τοῦτον ὑπὸ τὴν ἡγεσίαν τοῦ Στρατῆ Παπίλαρη.<sup>2</sup> Μετὰ τὴν πυρπόλησιν δ' αὐτῶν ἀνῆλθεν τὸ στρατηγεῖον τῶν Κρητῶν εἰς τὸ ἀνωθεν τῶν κείμενον χωρίον Ζούρβα, ὅπου ἐστρατοπέδευσαν οἱ ἀγωνισταὶ καὶ ἐγκατεστάθησαν αἱ ἀποθήκαι τῶν ζωοτροφῶν καὶ πολεμοφοδῶν.

Κατὰ τὴν γενομένην δὲ ἔξοδον πρὸς κατέληψιν τῆς Ζούρβας, ἐν μηνὶ Ν)βρίῳ τοῦ ἔτους 1867, ὑπὸ τοῦ Ρεοῦφ Πασᾶ, ἀντέστησαν μὲ ἀπαράμιλλον ἥρωϊσμόν καὶ ἀφθαστον αὐτοθυσίαν, ὅχι μόνον οἱ ἄνδρες ἀλλὰ καὶ αὐταὶ αἱ γυναῖκες, αἵτινες ἐγέμιζον τὰ ἐπλά τῶν μάχητῶν, ἵνα θάλλωσιν οὗτοι ταχύτερον κατὰ τῶν ἐχθρῶν. Δύο νεάνιδες ἐκ Ζούρβας, ἡ Μαρία Τζιροπούλα 18ἑτίας καὶ ἡ Ἀντωνία Βουλγαράκη, εἰδείξαν τότε ὑπέροχον θάρρος καὶ ἐπληγώθησαν ὑπὸ τῶν ἐχθρικῶν σφαιρῶν.<sup>3</sup>

1) Ἀρχεῖον Ἀγωνιστῶν Νομοῦ Χανίων, φακέλου ἀριθ. 3192.

2) Π. Κριάρη, Ἱστορία Κρήτης σελ. 235, Β. Ψιλᾶκη, Ἱστορία Κρήτης, τόμος Γ' σελίς 921—23, Μ. Ε. Ἐγκυκλοπαίδεια, 16 τόμος, σελίς 940.

3) Π. Κριάρη, Ἱστ. Κρήτης, σελ. 288.

Κατὰ τοὺς χρόνους τούτους δρῶσιν κυρίως κατὰ τὸν Χατζῆ Μιχάλη Γιάνναρη, οἱ Παπίλαριοι οἱ Κοντουδιανοὶ οἱ Κουτσογιαννιανοὶ καὶ αἱ ἐξῆς οἰκογένειαι :

«Μαυρακιανοὶ καὶ Τσιριανοὶ  
Κουρνίδαὶ Μυλωνάδες,  
Γκαγκανιανοὶ καὶ Μπουζιανοὶ  
Βιδιγιανοὶ Βουλγάροι» <sup>1</sup>

<sup>1</sup>Ἐξιστοροῦντες ἐν συντομίᾳ τὰ περὶ τῶν κατόπιν χρόνων, σημειοῦμεν, ὅτι εἰς τὰς Ἐπαναστάσεις ἐτῶν 1878, 1887 καὶ 1896—7 δρῶσιν πάντες οἱ κίτσιοι Μεσκλῶν καὶ Ζούρβας γενναίως, ὑπὸ τὴν ἡγεσίαν τῶν οἰκογενεῶν Μαυρακάκη καὶ Στυλιανουδάκη ἢ Παπίλαρη.

Τὸ 1878—87 ἀρχηγεῖ εἰς Μεσκλᾶ ὁ Μιχ. Ε. Παπίλαρης, <sup>2</sup> καὶ βοηθεῖται εἰς τὸ ἔργον τοῦ ὑπὸ τοῦ Γεωργ. Ἰ. Μαυρακάκη. Ἀπὸ τὸ 1887 δὲ καὶ ἐξῆς ἀναφαίνονται ὡς πρωταγωνισταί, εἰς τὰς δύο τελευταίας Ἐπαναστάσεις τοῦ 1887 καὶ 1896—7, οἱ Παπᾶ Γιάννης Μαυρακάκης, γεννηθεὶς τὸ 1862 καὶ ἀποθανὼν τὸ ἔτος 1926, καὶ Γεώργιος Εὐστ. Παπίλαρης, γεννηθεὶς τὸ 1854 καὶ ἐπιζῶν σήμερον, οἵτινες ἀνεκλήροχθησαν ὀπλαρχηγοὶ Α' τάξεως τῶν Μεσκλῶν καὶ ἔλαβον μέρος εἰς ὅλας σχεδὸν τὰς μάχας τοῦ Τμήματος Χανίων, μὲ ἰδίαν ἐκκστὴν σημαίαν καὶ ἴδιον σῶμα ἐξ ἑκατοντάδος καὶ πλέον ἀνδρῶν. <sup>3</sup> Εἰς τὴν Ζούρβαν πρωταγωνιστεῖ τοὺς τελευταίους χρόνους ὁ Γεώργ. Δ. Κοντουδάκης.

Εἰς τοὺς κατὰ καιροὺς ἀπελευθερωτικoὺς ἀγῶνας ἔπεσαν πλείστοι γενναῖοι πολεμισταὶ ἐπὶ τοῦ πεδίου τῆς τιμῆς.

Ἡμεῖς ἀνεφέραμεν ἐλάχιστα μόνον ὀνόματα ἐκ τῶν θυσιασθέντων εἰς τὸν θωμὸν τῆς πατρίδος μέχρι τοῦ ἔτους 1866.

Σημειοῦμεν ὁμῶς τὰ ὀνόματα τῶν φονευθέντων εἰς τὰς ἀπὸ τοῦ ἔτους 1866—1897 Ἐπαναστάσεις, ἐπὶ τῇ θάσει τῶν Ἱστορικῶν πηγῶν καὶ τῆς ἐξιστορήσεως ἀξιοπίστων ζώντων προσώπων.

Οἱ νεκροὶ δὲ οὗτοι εἶναι οἱ ἐξῆς :

1) Χατζῆ Μιχάλη Γιάνναρη, Κρητικοπούλα, σελ. 29

2) Κατὰ τὰ ἐν τῷ Ἱστορ. Ἀρχεῖφ ἔγγραφα.

3) Ἀρχεῖον Ἀγωνιστῶν Νομοῦ Χανίων, ἀριθμὸς φακέλλου 1676 καὶ 2334.

Ὁ ἐκ Μεσολῶν Θεόδ. Γιαννακάκης, ὅστις καίτοι ἦτο θανα-  
σίμως τραυματισμένος, κατὰ τὴν μάχην τοῦ Βουϊδαρολίθου τὸ  
1866, ἔδειξε ἀφθαστον ἡρωϊσμόν καὶ ἐφόνευσε Τουρκόν τινα ἐρ-  
χόμενον, ἔνα τοῦ ἀποκόψη τὴν κεφαλὴν, ἣν τοῦ ἀπέκοψε ἔπειτα  
ἄλλος τούρκος. <sup>1</sup> Ὁ Ἐμμν. Βιδινάκης ἐκ Μεσολῶν, ὁ ὁποῖος  
ἐφονεύθη εἰς τὴν αὐτὴν μάχην μὲ τὸν προηγούμενον. Ὁ κατὰ τὸ  
αὐτὸ ἔτος εἰς Ἀλιγάνον φονευθεὶς Ματθαῖος Βουλγαράκης ἐκ  
Ζούρβας. Ὁ πεσὼν εἰς τὴν γενομένην κατὰ τῆς Ζούρβας ἔφοδον  
τὸ 1867, Ἰωάννης Χαζιράκης. <sup>2</sup> Οἱ Δημήτριος Ε. Παπίλαρης  
καὶ Φραγκιᾶς Σταματάκης πεσόντες εἰς Χοιρόσπηλιον τὸ 1877.  
Καὶ οἱ φονευθέντες τὸ 1897 Ἀντώνιος Βιδινάκης, εἰς Ἄγ. Θεό-  
δωρον τοῦ Γαλατᾶ, Νικηφόρος Βουράκης, <sup>3</sup> εἰς Λειβάδια, Ἐμμ  
Φραγκάκης, Δημήτριος Βουλγαράκης, καὶ Γεώργιος Μπαλωμενά-  
κης παρὰ τὸν Κάστελλον.

Εἰς τὴν γενικὴν αὐτὴν ἱστορικὴν περίληψιν παραλείπω τὰ  
ὀνόματα ἀρκετῶν ἡρώων πεσόντων ἐπὶ τοῦ πεδίου τῆς τιμῆς, καὶ  
τὰ τῶν κατὰ τοὺς νεωτέρους χρόνους ἀγωνισθέντων προσώπων.

Ἐλπίζω ὅμως, ὅτι μετὰ τὴν κατάταξιν τοῦ ὀλικοῦ  
τοῦ Ἱστορικοῦ ἡμῶν Ἀρχείου, θὰ εὑρεθῇ ἱστορικὸς, ὅστις  
θὰ ἀναλάβῃ τὴν μέριμναν τῆς ἐξιστορήσεως τῶν ἀνδραγαθημάτων  
τῶν ἀνδρῶν αὐτῶν, οἵτινες συνέβαλλον εἰς τὴν ἀνάπτυξιν τοῦ καλ-  
λικόρμου δένδρου τῆς Ἐλευθερίας.

1) Π. Κοιάρη, Ἱστ. Κρήτης, σελ. 225

2) > > > 543

3) Κατὰ τὰ ἐν τῷ Ἱστ. Ἀρχεῖφ Κρήτης ἔγγραφα.

## ΤΑ ΣΗΜΕΡΙΝΑ ΜΕΣΚΛΑ

Τὰ Μεσκλά κείνται παρά τούς πρόποδας τῶν Λευκῶν Ὀρέων, εἰς ὕψος 220-300 μέτρων ἀπὸ τῆς ἐπιφανείας τῆς θαλάσσης. Ἀπὸ τοῦ ἔτους 1931 συνδέονται μὲ τὴν πόλιν Χανίων δι' ἀμαξιτῆς ὁδοῦ 21 χιλιομέτρων. Κατὰ τὴν ἀπογραφὴν τοῦ 1929 ἠριθμοῦν 619 κατοίκους. Ἦδη ἔχουν ἀῤῥηθεῖ ἀρκούντως καὶ ἀριθμοῦν περὶ τοὺς 750 κατοίκους. Ταῦτα ἀποτελοῦν ἰδίαν κοινότητα, εἰς ἣν περιλαμβάνεται καὶ τὸ χωρίον Ζούρβα, ὅπερ ἔχει περὶ τοὺς 200 κατοίκους. Ἡ Κοινότης Μεσκλῶν ὡς ἐκ τούτου, ἀριθμεῖ περὶ τοὺς 950 κατοίκους. Τὸ χωρίον Μεσκλά ἔχει πέντε ἐκκλησίας λειτουργουμένας καὶ μίαν ἐρειπωμένην, ὅπερ δεικνύει τὸ φιλόθρησκον τῶν κατοίκων.

Ἐπὶ ὠραίας τοποθεσίας κειμένης παρά τὴν θύρσιν τῆς Παναγίας, εἶνε κτισμένος ὁ ναὸς τῆς Κτισίσεως τῆς Θεοτόκου, ὅστις εἶναι ὁ μεγαλύτερος τοῦ χωρίου.

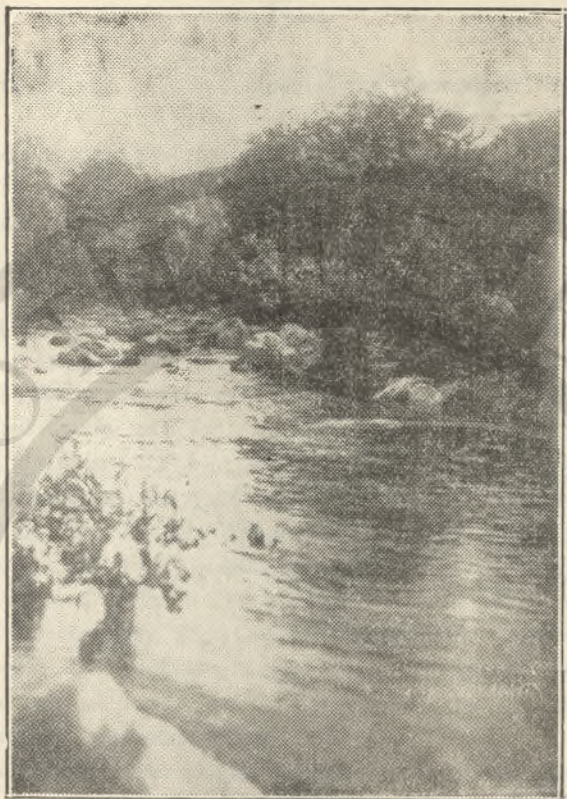
Παρά τὴν εἴσοδον τῶν Μεσκλῶν καὶ ἐπὶ πολὺ καλῆς θέσεως εἶναι ἀνηγγεμένον τὸ νεόκτιστον νῦν διτάξιον, διὰ τριτάξιον δὲ προοριζόμενον, Δημοτικὸν Σχολεῖον. Εἰς τὸ κέντρον περίπου τοῦ χωρίου εἶναι ἐγκατεστημένον τηλέφωνον πρὸς ἐξυπηρέτησιν τοῦ κοινοῦ.

Ἐνα μαγευτικὸν τοπεῖον εὐρίσκεται εἰς τὴν συνοικίαν Νικολιανά. Τοῦτο δὲ εἶναι ἡ πηγὴ τῶν Νικολιανῶν τὴν ὁποίαν σκιάζουσιν πανάρχαιοι ὀμβρελλοειδεῖς πλάτανοι.

Τὰ Μεσκλά κάμνουσιν καθημερινῶς μεγάλα θήματα πρὸς τὴν βιομηχανίαν καὶ τὴν γεωργίαν. Χάρις εἰς τὰ ἀφθονα πηγαῖα ὕδατά των, λειτουργοῦν ἐκεῖ 3 ἀλευρόμυλοι, 3 ἐλαιοπιεστήρια, καὶ 2 ἐργαστήρια κατεργασίας (τριβῆς) ἐντοπίων μαλλίνων ὕφασμάτων, ἅτινα χρησιμοποιοῦσιν οἱ Κρήτες ὡς κλινოსκεπάσματα (τριφτικῆς παλέτσες) καὶ ἐπανωφόρια (βάσα-καπότα) κ.λ.π.

Τὰ νερά τῶν Κεφαλοβρυσιῶν καὶ τῆς θύρσης τῆς Παναγίας, ἀποτελοῦσιν τὸν **Γεροπόταμον**, ποῦ δέχεται εἰς τὴν εἴσοδον τοῦ χωρίου τὰ ὕδατα τῆς πηγῆς τῶν Νικολιανῶν καὶ ἀποτελεῖ τὸν Πλατανιᾶν καὶ Καιρίτην καλούμενον ποταμόν.

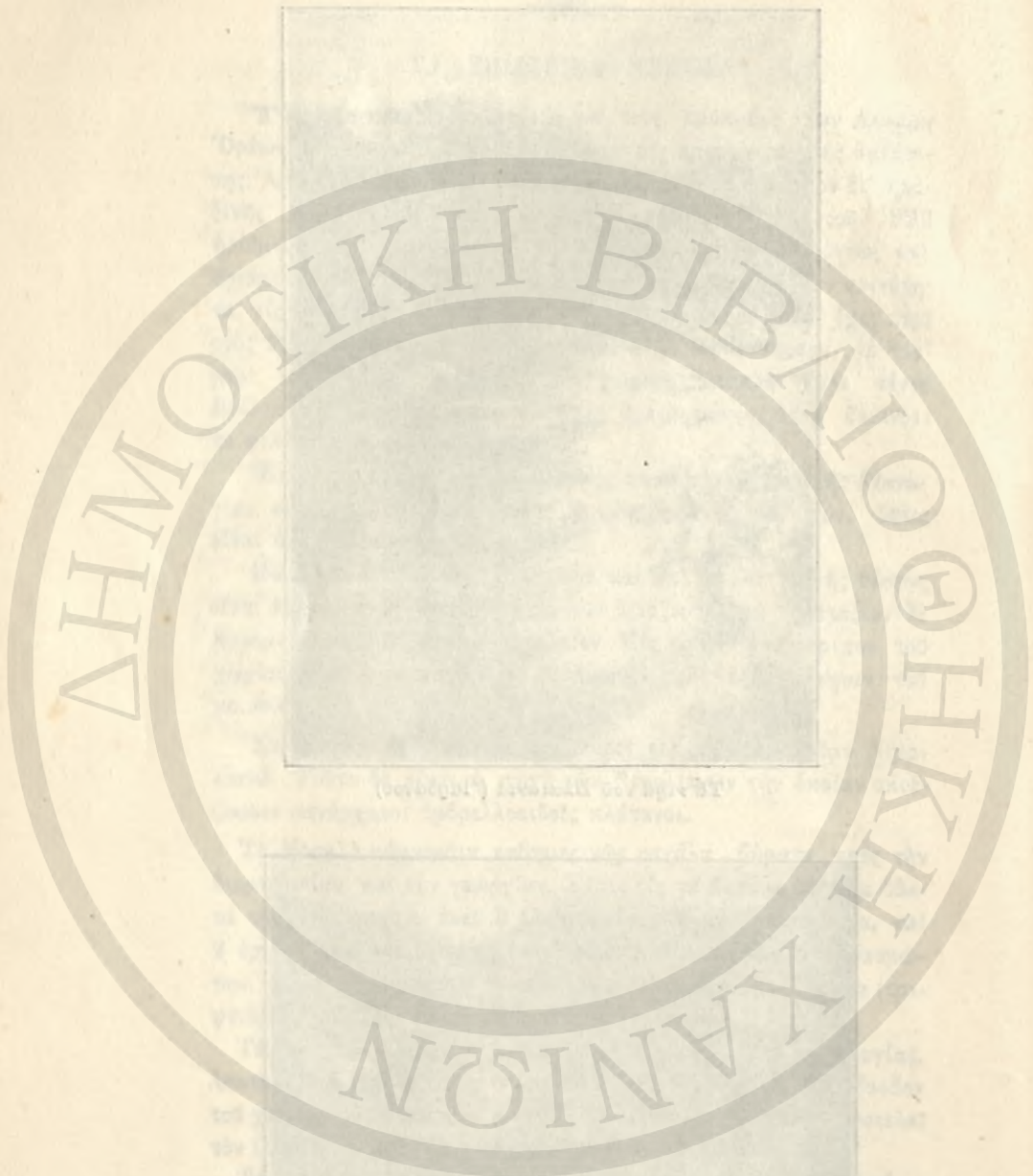
Τὰ διαρκῶς ρέοντα ἀφθονότατα ὕδατα τοῦ χωρίου, διοχετεύονται διὰ πολλῶν αὐλάκων, πρὸς διαφόρους κατευθύνσεις τῆς περιφέρειας του, καὶ ποτίζουσιν κατὰ τὴν θερινὴν τοῦ ἔτους περίοδον, τὰς μυριάδας τῶν ἐσπεριδοειδῶν δένδρων, ἅτινα κατέχουσιν με-



Τὰ νερά τοῦ Πλατανιά (Ἰαφθάου)



Ἀποψις τῶν Μεισκλῶν



γάλας ἐκτάσεις γῆς, καὶ ἀποτελοῦσιν τὴν χρυσοφόρον πηγὴν τοῦ τόπου.

Ὁ νανουριστικὸς φλοῖστος τῶν βεόντων ὑδάτων, ὁ ρυθμικὸς κρότος τῶν ραστριδῶν, τὸ ὄροσερὸν καὶ θροῖστικὸν ἀεράκι, τὸ δόποιον πνέει διαρκῶς, καὶ τὸ μαγευτικὸν θέγμα τοῦ πρασίνου ποῦ εἶναι ζωηρότατα καὶ καλλιτεχνικώτατα τοποθετημένον εἰς τὸν φυσικὸν πίνακα τῶν Μεσολῶν, ἀπὸ τὸν μεγάλον ζωγράφον καὶ Δημιουργὸν τῆς φύσεως, συναρπάζουσιν τὸν κάθε ἐπισκέπτην.

Ἡ ὄλως ἐξαιρετικὴ φιλοξενία τῶν κατοίκων Μεσολῶν, αἱ φυσικαὶ τοῦ χωρίου καλοναί, καὶ αἱ ὑπάρχουσαι ἐκεῖ ἀρχαιότητες, συντελοῦσιν εἰς τὴν κατ' ἔτος, καὶ ἰδίᾳ καθ' ἕκαστον θέρος, συρορὴν πολλῶν ξένων, ἀφ' ἑνὸς μὲν πρὸς ἀναψυχὴν, ἀφ' ἑτέρου δέ, ἵνα ἴδωσιν τὰς ἐν αὐτῷ ἀρχαιότητας καὶ γνωρίσωσιν τὸν θαυμάσιον αὐτὸν τόπον, τὸν ὑπὸ τινων «Τέμπη τῆς Κρήτης» ἀποκληθέντα.

Σημειῶ ἀκόμη ὅτι τὸ χωρίον αὐτὸ εἶναι ἄξιον προσοχῆς διὰ τὰ μεταλλεύματα τὰ ὁποῖα ἔχει εἰς ποικιλίαν καὶ ἀφθονίαν. Καί, ὅτι ἀπὸ ἐκπολιτιστικῆς ἀπόψεως δὲν ὑστεροῦσιν τὰ τωρινὰ Μεσολά, καὶ ἴσως ἔχουσιν ἄνδρας κατέχοντα; τὰς ἀνωτάτας βαθμίδας τῆς κοινωνικῆς κλίμακος, καὶ ὡς ἐπιστήμονες, καὶ ὡς στρατιωτικοί, δικαστικοί, πολιτικοί κ.λ.π.

Διὰ κείως ὅθεν τιμᾶται τὸ χωρίον τοῦτο διὰ τῆς ἐπισκέψεως τῶν ξένων.

Ἡμεῖς ἐλπίζομεν, ὅτι ἐντὸς ὀλίγων ἐτῶν θὰ φθάσῃ ἡ πρόσδος τοῦ τόπου αὐτοῦ εἰς πολὺ ζηλευτὴν θέσιν. Ἀρκεῖ πρὸς τοῦτο νὰ ἐκπληρωθῇ τὸ μοναδικὸν μας ὄνειρον, νὰ μεταβληθοῦν τὰ κρυσταλλένια νερὰ τῶν Μεσολῶν, εἰς λευκὸν ἄνθρακα, ὅστις θὰ δώσῃ εἰς αὐτὰ διὰ τῆς δυνάμεώς του δύναμιν κινητήριον πρὸς ἐκμετάλλευσιν, καὶ φῶς ἀφθονον πρὸς ἠλεκτροφώτησιν, ὅτε τὰ Μεσολά θὰ γίνουσιν ὡς διὰ μαγείας «Μικρὸ Παρισάκι» κατὰ τὴν λαϊκὴν φράσιν.

## ΠΙΝΑΞ ΤΩΝ ΠΕΡΙΕΧΟΜΕΝΩΝ

### ΠΡΟΛΟΓΟΣ

### ΕΙΣΑΓΩΓΗ

### ΜΕΡΟΣ ΠΡΩΤΟΝ

#### Η ΑΡΧΑΙΑ ΠΟΛΙΣ ΡΙΖΗΝΙΑ

- 1) Κτίσις και ὀνομασία αὐτῆς.
- 2) Θέσις τῆς ἀρχαίας Ριζηνίας, καὶ ἀρχαῖαι τοπωνυμῖαι.
- 3) Ἀκριδῆς θέσις καὶ περιοχὴ τῆς ἀρχαίας Ριζηνίας.
- 4) Ἀκμὴ τῆς Ριζηνίας καὶ κάτοικοι αὐτῆς.
- 5) Μνημεῖα καὶ εὐρήματα ἐν τῇ ἀρχαίᾳ Ριζηνίᾳ.
  - α) Προϊστορικὸς συνοικισμὸς καὶ τάφοι. β) Ἀρχαῖα τεῖχη. γ) Ἀρχαῖα οἰκοδομήματα, ναοί, ἑωμοί. δ) Λίθινα εὐρήματα. α') Λίθοι θυτήριοι καὶ σπονδοδόχοι. β') Ἀρόλιθοι. γ') Ἐπιγραφαί.
  - ε) Πήλινα. στ) Μετάλλινα. ζ) Νομίσματα. η) Ὑάλλινα.

### ΜΕΡΟΣ ΔΕΥΤΕΡΟΝ

#### ΧΡΙΣΤΙΑΝΙΚΟΙ ΧΡΟΝΟΙ

- 1) Ἀπὸ Χριστοῦ μέχρι τῆς ἐν Κρήτῃ Ἐνετοκρατίας. (ὁ ναὸς τοῦ Χριστοῦ.)
- 2) Ἀπὸ τῆς Ἐνετοκρατίας μέχρι τῆς Τουρκοκρατίας.
- 3) Ἀπὸ τῆς Τουρκικῆς κυριαρχίας μέχρι σήμερον.
- 4) Τὰ σημερινὰ Μεσολὰ (ἀπὸ Τουριστικῆς ἀπόψεως).



## ΠΑΡΟΡΑΜΑΤΑ

Σελίς 5	ἀριθ. 1	ἀντί	Buzantii..guae	=	Byzantii ... quae
»	»	»	2	»	de spiscopis
»	»	»	4	»	Βερνάνδου
»	»	»	4	»	= Βερνάρδου
»	6	στιχ. 17	(ἐκ τῶν ἄνω) ἀντί	βροδύνη	= βραδύνη
»	»	»	20	»	» γενομένη = γινομένη
»	7	»	7	»	» Ἀχαιοίς = Ἀχαιοί
»	»	»	10	»	» Μίνως ἠνώθησαν = Μίνως ἡ νώθησαν
»	8	»	3,19	»	» αὐτῆς = αὐτῆς
»	9	»	7	»	» Ἀγγλος ἱστορικός = Αὐστρια- κός ἱστορικός
» » ὑποσημείωσις 1 ἐκ τῶν ἄνω, Prokesh von Ostren. De- ukwürdiggk und Erinnerungen aus dem Orient (Algemeine Encyklopädie e. c. t. Von Ersch und Cruber, T. 1, 128).					
Σελίς 10	στίχ. 1	ἀντί	πολίγων	=	Πολιγῶν
»	»	»	28	»	Ἰωάννης Μεούριος = Φλαμ. Κορνήλιος
»	»	»	»	»	ἄλλοι τινες = ἄλλοι τινές.
»	»	ὑποσ. 6	»	guae.MocccxLII	= quae.MDCCCXLII
»	»	»	7	»	Zoan Meursi = Fl. Cornelii
»	11	στίχ. 16,23,28	ἀντί	Pasley	= Pashley
»	12	»	1	ἀντί	Ἀραδένι = Ἀραδῆνι
»	14	»	6	ἀντί	θεῶς = θεός.
»	»	στίχ. 25	»	ἀρχαίας	= ἀρχαίας
»	16	»	4	»	Προελληνικοί = Προέλληνες
»	»	»	18	»	ἀπρόσβλητον. = ἀπρόσβλητον,
»	»	»	25	»	λαξευμένος = λαξευμένη.
»	»	»	29	»	νὰ τὰ Ἰδη = νὰ τὰς Ἰδη
»	29	»	34	»	Ἰστορήθη = Ἰστορήθη
»	30	»	26	»	Δὲ Μολίνο = Δὲ Μολίν
»	32	»	7	»	1821 = 1823

ΣΗΜ. Λόγω ἐσπευμένης ἀνατυπώσεως, παρεισέφησαν ἐλάχιστοι ἀκόμη τυπογραφικά σφάλματα, ἅτινα δὲν διορθοῦμεν, ὡς μὴ μεταβά-  
λοντα τὴν ἔννοιαν τοῦ κειμένου.

ИЗДАТЕЛЬСТВО

Издательство "Ленинградский университет"

Ленинградский университет

АННОТИРОВАННАЯ БИБЛИОГРАФИЯ



Издательство "Ленинградский университет"

Ленинградский университет



ΔΗΜΟΤΙΚΗ ΒΙΒΛΙΟΘΗΚΗ  
ΧΑΝΙΩΝ

**ΤΟΥ ΙΔΙΟΥ**  
**ΜΕΛΕΤΕΣ ΠΡΟΣ ΔΗΜΟΣΙΕΥΣΙΝ**

- 1) Τὸ τοπωνυμικὸν Μεσολῶν καὶ Ζούρδας Κυδωνίας
- 2) » » Δάκκων »
- 3) » » Θερίσσου »
- 4) Συμβολὴ εἰς τὴν Κρητικὴν Λαογραφίαν διὰ τῆς  
συλλογῆς ποικίλλου λαογραφικοῦ ὕλικου ἐκ τῆς  
Ἐπαρχίας Κυδωνίας.