

4
HEAD — ΣΒΟΡΩΝΟΥ

ΛΕΥΚΩΜΑ
ΑΡΧΑΙΩΝ ΕΛΛΗΝΙΚΩΝ
ΝΟΜΙΣΜΑΤΩΝ

ΤΡΙΑΚΟΝΤΑ ΠΕΝΤΕ ΦΩΤΟΤΥΠΙΚΟΙ ΠΙΝΑΚΕΣ ΜΕΤ' ΕΠΕΞΗΓΗΜΑΤΙΚΟΥ ΚΕΙΜΕΝΟΥ



ΕΝ ΑΘΗΝΑΙΣ
ΒΙΒΛΙΟΘΗΚΗ ΜΑΡΑΣΛΗ
1898

HEAD — ΣΒΟΡΩΝΟΥ

ΔΗΜΟΤΙΚΗ ΒΙΒΛΙΟΘΗΚΗ
— X —
Αρ. Υφ. 23559
Χρονολ. Πρωτ. 12.12.1963
Ειδιότητα Μουσείο
Αριθ. 7374 / ΗΕΑ

ΛΕΥΚΩΜΑ ΑΡΧΑΙΩΝ ΕΛΛΗΝΙΚΩΝ ΝΟΜΙΣΜΑΤΩΝ

ΤΡΙΑΚΟΝΤΑ ΠΕΝΤΕ ΦΩΤΟΤΥΠΙΚΟΙ ΠΙΝΑΚΕΣ ΜΕΤ' ΕΠΕΞΗΓΗΜΑΤΙΚΟΥ ΚΕΙΜΕΝΟΥ



ΕΝ ΑΘΗΝΑΙΣ
ΒΙΒΛΙΟΘΗΚΗ ΜΑΡΑΣΛΗ
1898

ΛΕΥΚΩΜΑ ΑΡΧΑΙΩΝ ΕΛΛΗΝΙΚΩΝ ΝΟΜΙΣΜΑΤΩΝ

ΕΥΡΩΠΗ

ΙΣΠΑΝΙΑ

- Πίν. Α', 1.* Προτομή βασιλέως μετά διαδήματος. — Ίππος· κάτωθεν αὐτοῦ, φοινικὴ ἐπιγραφή. (*Ἰσπανοκαρχηδονικόν, περ. 200 π.Χ.*)
Πίν. Α', 2. Κεφαλὴ βασιλέως μετά διαδήματος καὶ στεφάνου περιπλεγμένων. — Ἐλέφας. (*Ἰσπανοκαρχηδονικόν, 118-106 π.Χ.*)

ΓΑΛΛΙΑ

- Πίν. Α', 3.* Κεφαλὴ Ἀρτέμιδος ἔστεμμένη διὰ κλαδίσκων ἐλαίας. — Λέων. (*Μασσαίας, μετὰ τὸ 350 π.Χ.*)
Πίν. Α', 4. Κεφαλὴ. — Ἀνθρωπόμορφος ἵππος. (*Δυτ. Γαλλίας.*)

ΒΡΕΤΤΑΝΙΑ

- Πίν. Α', 5.* Στάχυς. — Ίππος. (*Κουνοβελίνου, 5 π.Χ. - 43 μ.Χ.*)

ΙΤΑΛΙΑ

ΕΤΡΟΥΡΙΑ

- Πίν. Α', 6.* Νεανικὴ ἄρῃν κεφαλὴ μετά στεφάνου. — Ταῦρος στεφανούμενος ὑπὸ πτηνοῦ φέροντος στέφανον ἐν τῷ ράμφει· πρὸ αὐτοῦ, ἀστὴρ.
Πίν. Α', 7. Γοργὼ τρέχουσα, ἔχουσα εἰς ἐκάστην χεῖρα ὄφιν. — Τροχός.
Πίν. Α', 8. Κεφαλὴ δαμάλεως. — Ίππος θαλάσσιος.

ΚΑΜΠΑΝΙΑ

- Πίν. Α', 9.* Κεφαλὴ Ἀθηνᾶς. — Νίκη ἐπὶ ἄρματος. (*Κάλυτος, 268-261 π.Χ.*)
Πίν. Α', 10. Κεφαλὴ Ρώμης μετά φρυγικοῦ κράνου. — Νίκη προσαρμόζουσα στέφανον εἰς κλάδον φοίνικος. (*Ρωμαιοκαμπανικόν, 338-318 π.Χ.*)
Πίν. Α', 11. Κεφαλὴ κρानοφόρος Ἄρεως νεαροῦ. — Κεφαλὴ ἵππου. (*Ρωμαιοκαμπανικόν, 318-268 π.Χ.*)
Πίν. Α', 12. Κεφαλὴ ἀγένειος Ἴανου. — Δύο ὀπλίται ὁμνύοντες ἐπὶ χοίρου φερομένου ὑπ' ἀνδρὸς γονατίζοντος. (*Ρωμαιοκαμπανικόν, 318-268 π.Χ.*)

- Πίν. Β', 1.* Κεφαλή γυναικὸς μετὰ διαδήματος. — Ὀστρακον μὺς θαλασσίου καὶ διάφορα σύμβολα. (*Κύμης, 480 - 423 π.Χ.*).
- Πίν. Β', 2.* Κεφαλή Ἴανου ἀγένειος. — Ζεὺς ἐπὶ τεθρίππου ὑπὸ Νίκης ἐλαυνομένου. (*Ρωμαιοκαμπανικόν, 268 - 211 π.Χ.*).
- Πίν. Β', 3.* Κεφαλή γυναικὸς ἀρχαίας ἀκμαζούσης τεχνοτροπίας (μεταβατικῆς ἐποχῆς). — Ὀστρακον μὺς θαλασσίου ἐνίοτε, ὡς σύμβολα, ἢ Σκύλλα, θαλάσσιος ὄφις, κλπ. (*Κύμης, 480 - 423 π.Χ.*).
- Πίν. Β', 4.* Κεφαλή Ἀθηνᾶς μετὰ στρογγύλου ἀθηναϊκοῦ κράνους κεκοσμημένου διὰ στεφάνου ἐλαίας καὶ γλαυκός. — Καμπανικὸς ταῦρος. (*Υῤέας, 420 - 340 π.Χ.*).
- Πίν. Β', 5.* Κεφαλή Ἀθηνᾶς μετὰ στρογγύλης ἀθηναϊκῆς περικεφαλαίας, περιβαλλομένης ὑπὸ στεφάνου ἐλαίας. — Ἀνθρωποκέφαλος ταῦρος. (*Νεαπόλεως, 420 - 400 π.Χ.*).
- Πίν. Β', 6.* Κεφαλή γυναικὸς φέρουσα διάδημα. — Ἀνθρωποκέφαλος ταῦρος. (*Νεαπόλεως, 400 - 340 π.Χ.*).
- Πίν. Β', 7.* Κεφαλή γυναικὸς φέρουσα διάδημα. — Ἀνθρωποκέφαλος ταῦρος. (*Νεαπόλεως, 340 - 268 π.Χ.*).
- Πίν. Β', 8.* Κεφαλή Ἀθηνᾶς μετὰ στρογγύλης ἀθηναϊκῆς περικεφαλαίας διὰ κλάδου ἐλαίας ἐστεμμένης. — Ταῦρος καμπανικός. (*Νάλας, 340 - 268 π.Χ.*).
- Πίν. Β', 9.* Νεανικὴ κεφαλή ἄρην μετὰ κέρατος κριοῦ. — Διόσκουρος παρὰ τὸν ἵππον αὐτοῦ ἰστάμενος. (*Νονκερίας Ἀλφατέρας, 340 - 268 π.Χ.*).
- Πίν. Β', 10.* Κεφαλή Ἀπόλλωνος. — Διόσκουρος ἐπιπτος ὀδηγῶν καὶ δεύτερον ἵππον. (*Συέσης Ἀουρούγκας, 340 - 268 π.Χ.*).
- Πίν. Β', 11.* Κεφαλή Ἡρακλέους μετὰ λεοντῆς. — Νίκη ἐπὶ ἄρματος τριῶν ἵππων. (*Τεάνου Σιδικηνοῦ, 340 - 268 π.Χ.*).

Α Π Ο Υ Λ Ι Α

- Πίν. Β', 12.* Κεφαλή Περσεφόνης. — Ἴππος ἀνορθούμενος. (*Ἀρπων, Γ' αἰῶνος π.Χ.*).

Κ Α Λ Α Β Ρ Ι Α

- Πίν. Γ', 1.* Τάρας ἐπὶ δελφίνος. — Τάρας ἐπὶ δελφίνος ἔγγλυφος. (*Τάραντος, 530 - 500 π.Χ.*).
- Πίν. Γ', 2.* Τάρας ἐπὶ δελφίνος. — Κεφαλή ἀρχαϊκὴ (Τάραντος;) ἐν κύκλῳ. (*Τάραντος, 500 - 473 π.Χ.*).
- Πίν. Γ', 3.* Τάρας ἐπὶ δελφίνος διαφοροτρόπως εἰκονιζόμενος, συνήθως μετὰ θαλασσίων συμβόλων ἐν τῷ πεδίῳ. — Ἄρην μορφῆ (ὁ Τάρας;) γυμνῆ μέχρις ὀσφύος, κρατοῦσα ἡλακάτην, κάρθαρον, κλπ., ἢ προσφέρουσα πτηνὸν εἰς σκύμνον πάνθηρος. (*Τάραντος, 473 - 400 π.Χ.*).
- Πίν. Γ', 4.* Κεφαλή θεᾶς μετὰ στεφάνης καὶ πέπλου καταπίπτοντος ὀπισθεν τῆς κεφαλῆς, περικυκλωμένης ἐνίοτε ὑπὸ δελφίνων. — Ἴππεύς, στέφανος ἵππου, καὶ ὄστρακον. (*Τάραντος, 400 - 330 π.Χ.*).
- Πίν. Γ', 5.* Ἴππεύς γυμνός πλαγίως ἱππεύων, ἔχων τὴν μίαν κνήμην πρὸς τὸ ὀπισθεν κεκαμμένην καὶ κρατῶν διὰ τῆς ἀριστερᾶς μικρὰν ἀσπίδα. — Τάρας ἐπὶ δελφίνος. (*Τάραντος, 400 - 360 π.Χ.*).
- Πίν. Γ', 6.* Ἴππεύς γυμνός μετὰ δύο ἵππων καὶ Νίκη στεφανοῦσα αὐτόν. — Τάρας μετὰ δελφίνος. (*Τάραντος, 360 - 300 π.Χ.*).
- Πίν. Γ', 7.* Παῖς γυμνός ἐπὶ ἵππου, καὶ νέος γονατίζων κάτω τοῦ ἵππου καὶ ἐξετάζων τὴν ὄπλην αὐτοῦ. — Τάρας ἐπὶ δελφίνος. (*Τάραντος, 360 - 300 π.Χ.*).

- Πίν. Γ', 8.* Ἴππεὺς γυμνὸς ἀκοντίζων πρὸς τὰ κάτω. — Τάρας ἐπὶ δελφίνος ἑκατέρωθεν, δύο ἀστέρες. (*Τάραντος, 360 - 300 π.Χ.*).
- Πίν. Γ', 9.* Ἴππεὺς γυμνὸς, ἕτερος δὲ νέος γυμνὸς ὑποδέχεται τὸν ἵππον. — Τάρας ἐπὶ δελφίνος κάτω, ἐλέφας. (*Τάραντος, 300 - 272 π.Χ.*).

ΛΕΥΚΑΝΙΑ

- Πίν. Γ', 10.* Κεφαλὴ Ἀθηνᾶς ἔχουσα τὴν κόμην δι' ἐλαίας κεκοσμημένην καὶ πρὸς τὰ ἄνω ὀπισθεν ἀναδεδεμένην· τὸ ὄλον περικυκλοῦται ὑπὸ αἰγίδος ὑπὸ ὄφειον περιβαλλομένης. — Ἡρακλῆς γυμνὸς ἐπὶ βράχου κεκλιμένος, ἔχων ἄγγειον ἐν τῇ χειρὶ. (*Ἡρακλείας, 380 - 300 π.Χ.*).
- Πίν. Γ', 11.* Κεφαλὴ Ἀθηνᾶς μετὰ λοφοφόρου ἀθηναϊκοῦ κράνους διὰ ἵπποκάμπης ἢ Σκύλλης κοσμουμένου. — Ἡρακλῆς πρὸς λέοντα παλαίον. (*Ἡρακλείας, 380 - 300 π.Χ.*).
- Πίν. Γ', 12.* Ταῦρος ἀνθρωποκέφαλος στρέφων τὴν κεφαλὴν. — Ταῦρος ὡς ἐπὶ τοῦ ἔμπροσθεν ἀλλ' ἔγγλυφος. (*Λάον, 550 - 500 π.Χ.*).
- Πίν. Δ', 1.* Στάχυς. — Ἀπόλλων γυμνὸς, ἰστάμενος, φέρων δένδρον δάφνης καὶ τόξον πρὸ αὐτοῦ, ἐνίοτε, βωμὸς. (*Μεταποντίου, 480 - 400 π.Χ.*).
- Πίν. Δ', 2.* Κεφαλὴ νεανίου μετὰ κέρατος καὶ ὠτίων κριοῦ. — Στάχυς. (*Μεταποντίου, 400 - 350 π.Χ.*).
- Πίν. Δ', 3.* Κεφαλὴ γυναικεία. — Στάχυς. (*Μεταποντίου, 400 - 350 π.Χ.*).
- Πίν. Δ', 4.* Κεφαλὴ πωγωνοφόρος τοῦ ἥρωος Λευκίππου μετὰ κράνους κορινθιακοῦ. — Στάχυς. (*Μεταποντίου, 350 - 330 π.Χ.*).
- Πίν. Δ', 5.* Κεφαλὴ Δήμητρος μετὰ στεφάνου στάχων καὶ καταπιπτούσης κόμης. — Στάχυς. (*Μεταποντίου, 330 - 300 π.Χ.*).
- Πίν. Δ', 6.* Ποσειδῶν τρίαιναν κραδαίνων. — Ταῦρος. (*Ποσειδωνίας, 480 - 400 π.Χ.*).
- Πίν. Δ', 7.* Κεφαλὴ Ἀθηνᾶς μετὰ κράνους ἐλαιοστεφοῦς· ὑπογραφή τεχνίτου Φ. — Ταῦρος βαδίζων μετὰ κεφαλῆς κεκλιμένης, ἢ φορημῶν ἐν τῷ ἐξέρρω, συνήθως, ἰχθύς· σύμβολα καὶ γράμματα ποικίλα. (*Θουρίων, 420 - 390 π.Χ.*).
- Πίν. Δ', 8.* Κεφαλὴ Ἀθηνᾶς μετὰ κράνους πλουσίως κεκοσμημένην, συνήθως μετὰ παραστάσεως Σκύλλης. — Ταῦρος κυρίσων ἐν τῷ ἐξέρρω, συνήθως, ἰχθύς καὶ ἄλλα ἐν τούτοις ἀπαντῶσι σύμβολα καὶ ὀνόματα τεχνιτῶν ἐπὶ τῆς κάτω τοῦ ταύρου βάσεως. (*Θουρίων, 390 - 350 π.Χ.*).
- Πίν. Δ', 9.* Κεφαλὴ γυναικεία τεχνοτρόπιας ἀρχαϊκῆς, ἢ κατὰ τι μεταγενεστέρας, τῆς κόμης ὀπισθεν πρὸς τὰ ἄνω συνεστραμμένης. — Λέων ἄνω αὐτοῦ Β. (*Υέλης, 500 - 450 π.Χ.*).
- Πίν. Δ', 10.* Κεφαλὴ Ἀθηνᾶς μετὰ κράνους ἐλαιοστεφοῦς ἢ πλουσίως κεκοσμημένην διὰ γρυπός, Πηγάσου, κλπ. ἐπὶ τινος κομματίων ἢ κεφαλῆ παριστάται κατ' ἐνώπιον. — Λέων περιπλανώμενος καταβροχθίζων λείαν, ἢ ἐπιπίπτων ἐλάφω ἐν τῷ πεδίῳ, διάφορα γράμματα καὶ σύμβολα. (*Υέλης, 400 - 268 π.Χ.*).
- Πίν. Θ', 1.* Στάχυς σίτου λίαν ἀνάγλυφος, συνήθως ὑπὸ ἀκριδος συνοδευόμενος. — Στάχυς ἔγγλυφος. (Ὅταν ἐπὶ τοῦ ἔμπροσθεν ὑπάρχη ἀκρις, τότε τὴν θέσιν αὐτοῦ ἐπὶ τοῦ ὀπισθεν κατέχει δελφίς). (*Μεταποντίου, 550 - 480 π.Χ.*).
- Πίν. Θ', 2.* Ποσειδῶν γυμνὸς μετὰ χλαμύδος ἐλευθέρας ἀπὸ τῶν ὤμων αὐτοῦ κρεμαμένης, τρίαιναν κραδαίνων· θαλάσσιον τέρας ἢ πρίστις παρακολουθεῖ ἐνίοτε ὡς σύμβολον τὸν τύπον. — Ὁ αὐτὸς τύπος ἔγγλυφος. (*Ποσειδωνίας, 550 - 480 π.Χ.*).
- Πίν. Θ', 3.* Κάπρος. — Κάπρος ἔγγλυφος. (*Παλ... Μολ..., 550 - 480 π.Χ.*).

Πίν. Θ', 4. Ταύρος στρέφων την κεφαλήν. — Ὁ αὐτὸς τύπος ἔγγλυφος. (*Συβάρεως, 550-480 π.Χ.*).

ΒΡΕΤΤΙΑ

Πίν. Δ', 11. Προτομαὶ Διοσκούρων. — Διόσκουροι ἔφιπποι (*Βρεττέων, 282-203 π.Χ.*).

Πίν. Δ', 12. Γυμνὴ ἀνδρική μορφή ὡς ἐπὶ τῶν ἀρχαϊκῶν νομισμάτων (ἢ μικρὰ μορφή ἑλλεῖπει ἐπὶ τῶν νεωτέρων κομματίων), ἐνίοτε μετὰ ἱεροτελεστικῆς ταινίας κρεμαμένης ἀπὸ τοῦ βραχίονος· πρὸ αὐτῆς ἔλαφος, ἐνίοτε ἐπὶ βωμοῦ ἱσταμένη· ἐν τῷ πεδίῳ, ἐπὶ τῶν νεωτάτων κομματίων, διάφορα σύμβολα. — Ἐλαφος συνήθως ὑπὸ κλάδου συνοδευομένη· ἐπὶ τῶν νεωτέρων κομματίων, σύμβολα. (*Καυλωνίας, 480-388 π.Χ.*).

Πίν. Ε', 1. Ἄετος ἐπὶ κιονοκράνου ἢ κεφαλῆς κριοῦ, κλπ. — Τρίπους· ἐνίοτε προσήρτηται ἀπὸ τῶν ὄτων κομβολόγιον. (*Κρότωνος, 480-420 π.Χ.*).

Πίν. Ε', 2. Ἡρακλῆς, ὁ οἰκιστὴς τῆς Κρότωνος, γυμνός, καθήμενος ἐπὶ βράχων πρὸ βωμοῦ καίοντος· κρατεῖ κλάδον τειναιωμένον καὶ στηρίζεται ἐπὶ τοῦ ροπάλου αὐτοῦ. — Τρίπους τειναιωμένος, παρ' ὃν ἀφ' ἐνὸς Ἀπόλλωνος τοξείων κατὰ τοῦ Πύθωνος, ἀφ' ἐτέρου ἀπειλητικῶς ἔλισσομένου. (*Κρότωνος, 420-390 π.Χ.*).

Πίν. Ε', 3. Κεφαλὴ Ἡρας Λακινίας κατ' ἐνώπιον ἢ ἐν κατατομῇ, φέρουσα στέφανον ὑψηλόν. — Ἡρακλῆς γυμνός ἐπὶ βράχων κεκλιμένος, κρατῶν κάνθαρον. (*Κρότωνος, 420-398 π.Χ.*).

Πίν. Ε', 4. Κεφαλὴ Διὸς δαφνοστεφῆς μετὰ κόμης βραχείας. — Εἰρήνη καθυμένη ἐπὶ τετραγώνου βάσεως κρατοῦσα δὲ κηρύκειον. (*Λοκρῶν Ἐπιζεφυρίων, 344-332 π.Χ.*).

Πίν. Ε', 5. Κεφαλὴ Διὸς. — Πίστις ἱσταμένη καὶ στεφανοῦσα τὴν Ρώμην, καθυμένη πρὸ αὐτῆς. (*Λοκρῶν Ἐπιζεφυρίων, 280-268 π.Χ.*).

Πίν. Ε', 6. Κεφαλὴ θεᾶς ἢ τῆς νύμφης Πανδοσίας, φέρουσα πλατὺ διάδημα, ἔχουσα δὲ τὴν κόμην πρὸς τὰ ἄνω καὶ ὀπισθεν ἔστραμμένην. — Ὁ ποταμὸς Κραθῆς, γυμνός, κρατῶν φιάλην καὶ κλάδον ἑλαίας· παρὰ τοὺς πόδας αὐτοῦ ἰχθυόμορφον ἀντικείμενον. (*Πανδοσίας, 480-388 π.Χ.*).

Πίν. Ε', 7. Κεφαλὴ Ἡρας Λακινίας κατ' ἐνώπιον, μετὰ κυματιζούσης κόμης, ἐνωτίου καὶ περιδεραιίου, φέρουσα δὲ στέφανον ὑπὸ προτομῶν γρυπῶν καὶ ἀνθεμίων κεκοσμημένον. — Πάν ὁ κυνηγὸς γυμνός, καθήμενος ἐπὶ βράχων, παρ' αὐτῷ δὲ κύων· πρὸ αὐτοῦ, Ἑρμῆς τῆς τετραγώνου ἐργασίας μετὰ προσήρτημένου κηρυκείου· ἐν τῷ πεδίῳ, Φ. (*Πανδοσίας, περ. 400 π.Χ.*).

Πίν. Ε', 8. Κεφαλὴ λέοντος κατ' ἐνώπιον. — Κεφαλὴ Ἀπόλλωνος μετὰ κόμης ἀναδεδεμένης ἢ, βραδύτερον, μακρᾶς καὶ κυματιζούσης ὀπισθεν αὐτῆς, θαλλὸς ἑλαίας. (*Ρηγίου, 415-387 π.Χ.*).

Πίν. Ε', 9. Κεφαλὴ τῆς Τερίνης ἀρχαϊκῆς τεχνοτροπίας, ἔχουσα τὴν κόμην πρὸς τὰ ἄνω καὶ ὀπισθεν ἀναδεδεμένην. — Νίκη Ἀπτερος ἱσταμένη, κρατοῦσα δὲ κλάδον· τὸ ὄλον ἐν στεφάνῳ ἑλαίας ἢ δάφνης. (*Τερίνης, 480-470 π.Χ.*).

Πίν. Ε', 10. Κεφαλὴ τῆς νύμφης Τερίνης τελειοτάτης τεχνοτροπίας, φέρουσα ἄμπυκα ἄνω τοῦ μετώπου. — Πτερωτὴ γυναικεῖα μορφή καθυμένη ἐπὶ ἀμφορέως κατακειμένου· συνήθως κρατεῖ κηρύκειον ἢ, σπανιώτερον, στέφανον ἢ σκῆπτρον κοσμούμενον διὰ καρποῦ μήκωνος. (*Τερίνης, 440-400 π.Χ.*).

Πίν. Ε', 11. Κεφαλὴ τῆς νύμφης Τερίνης. — Πτερωτὴ γυναικεῖα μορφή καθυμένη ἐπὶ βάθρου· ἐπὶ τῶν δακτύλων τῆς χειρὸς αὐτῆς ἐπικάθηται μικρὸν πτηνόν. (*Τερίνης, 440-400 π.Χ.*).

Πίν. Θ', 5. Γυμνή ανδρική μορφή μετά κόμης εἰς μακροὺς πλοκάμους, προχωροῦσα πρὸς δεξιὰ, ἔχουσα ἐν μὲν τῇ ὑψωμένῃ δεξιᾷ κλάδον, ἐπὶ δὲ τοῦ προτεταμένου ἀριστεροῦ βραχίονος μικρὰν γυμνὴν τρέχουσαν μορφήν, ὡσαύτως κλάδον φέρουσαν καὶ ὑποδεδεμένην σάνδαλα πτερωτά· ἐν τῷ πεδίῳ, δεξιᾷ, δορκάς. — Ὁ αὐτὸς τύπος ἔγγλυφος, τῆς μικρᾶς σπευδούσης μορφῆς συνήθως ἔλλειπούσης. (*Κανλωνίας, 550 - 480 π.Χ.*).

Πίν. Θ', 6. Τρίπους. — Τρίπους ἐγγλύφος. (*Κρότωνος, 550 - 480 π.Χ.*).

Πίν. Θ', 7. Κεφαλὴ λέοντος κατ' ἐνώπιον. — Μορφή ανδρική καθήμενη, γυμνὴ τὰ ἄνω τῆς ὀσφύος, στηριζομένη ἐπὶ βάκτρον τὸ ὄλον ἐν στεφάνῳ. (*Ρηγίου, 466 - 415 π.Χ.*).

ΣΙΚΕΛΙΑ

Πίν. Ε', 12. Ἄετὸς ἰσάμενος. — Καρκίνος (*Ἀκράγαντος, 472 - 415 π.Χ.*).

Πίν. Σ', 1. Κεφαλὴ Ἡρακλέους ἀγένειος. — Τέθριππον ἠνιοχούμενον ὑπὸ Ἄθηνᾶς ἄνωθεν, Νίκη στεφανοῦσα αὐτήν. (*Καμαρίνης, 461 - 405 π.Χ.*).

Πίν. Σ', 2. Κεφαλὴ κερασφόρος νεαροῦ ποταμίου θεοῦ Ἰππάρριος, ἐνίοτε κατ' ἐνώπιον, περιβαλλομένη ὑπὸ κυματίου μετ' ἰχθύος ἐν τῷ πεδίῳ. — Ἡ νύμφη Καμάρρινα μετὰ πέπλου ἠνεωμένου, ἐπὶ κύκνου νηχομένου ἐπὶ τῶν κυμάτων τῆς Καμαριναίας λίμνης, ἐν οἷς εἷς ἢ περισσότεροι ἰχθύες. (*Καμαρίνης, 461 - 405 π.Χ.*).

Πίν. Σ', 3. Ταῦρος ἀνθρωποκέφαλος κάμπτων τὸ ἐν γόνυ· κάτω, ἰχθύς πρίστις, ἢ ἀνθεμοειδὲς κόσμημα· ἄνω, ἐνίοτε, κλάδος, πτηνὸν ὑδροχαρὲς, ἢ Σειληνὸς ἐν γόνασιν· τὸ ὄλον ἐν κύκλῳ σφαιριδίων. — Ἡ Κατάνη ὡς Νίκη τρέχουσα, κρατοῦσα ταινίαν ἢ καὶ ἀμφοτέρᾳ· τὸ ὄλον ἐν κύκλῳ ἐγκαίλῳ. (*Κατάνης, πρὸ τοῦ 476 π.Χ.*).

Πίν. Σ', 4. Κεφαλὴ τοῦ ποταμίου θεοῦ Γέλα, νεαροῦ, κερασφόρου καὶ ταινία ἀναδεδεμένου· πέριξ, τρεῖς ποτάμιοι ἰχθύες. — Νίκη πτερωτὴ ἠνιοχοῦσα τέθριππον, τῶν ἵππων βαδιζόντων· ἐν τῷ πεδίῳ ὑπεράνω, στέφανος. (*Γέλας, 415 - 405 π.Χ.*).

Πίν. Σ', 5. Κεφαλὴ ἄρην νεανική μετὰ βραχείας κόμης καὶ διαφνηφόρος ἀλλὰ μὴ ὁμοιάζουσα πρὸς τὸν Ἀπόλλωνα· ἴσως εἶνε ὁ ποτάμιος θεὸς Ἀμένανος, ἃν καὶ δὲν φέρει κέρασ. — Τέθριππον μετὰ ἵππων βαδιζόντων· ἐπὶ τῶν τελευταίων κομματίων Νίκη ἵπταμένη. (*Κατάνης, 461 - 415 π.Χ.*).

Πίν. Σ', 6. Κεφαλὴ Ἀπόλλωνος διαφνηφόρος, κατ' ἐνώπιον, μετὰ κόμης λυτῆς. — Τέθριππον ἠνιοχούμενον, μετὰ Νίκης κατερχομένης διὰ τοῦ αἰθέρος καθέτως πρὸς τὸν ἠνίοχον. (*Κατάνης, 415 - 403 π.Χ.*).

Πίν. Σ', 7. Προτομὴ ταύρου ἀνθρωποκεφάλου. — Τέθριππον, τῶν ἵππων βαδιζόντων, μετὰ Νίκης ὑπεράνω ἵπταμένης· ἐπὶ τινον κομματίων ὁ καμπτήρ τοῦ ἵπποδρόμου, ἐν σχήματι ἰωνικοῦ κίονος, ὁρᾶται εἰς τὸ βάθος ὀπισθεν τῶν ἵππων. (*Γέλας, πρὸ τοῦ 466 π.Χ.*).

Πίν. Σ', 8. Κεφαλὴ Σειληνοῦ φαλακροῦ καὶ πωγωνοφόρου, πρὸς δ., μετὰ ὀξέων ὄτων καὶ ὀφθαλμοῦ ἐν κατατομῇ, τῶν βλεφάρων ἐλαφρῶς δηλουμένων· φέρει δὲ στέφανον κισσοῦ· κάτωθι κἀνθαρος (ζῶον) τὸ ὄλον ἐν κύκλῳ σφαιριδίων. — Ζεὺς Αἰτναῖος, πρὸς δ., καθήμενος ἐπὶ πλουσίως κεκοσμημένου θρόνου ἐστρωμένου διὰ λεοντῆς· φέρει δὲ ἱμάτιον ἀνερριμμένον ὑπὲρ τὸν ἀριστερὸν αὐτοῦ ὄμων καὶ βραχίονα καὶ κρατεῖ ἐν τῇ τεταμένη αὐτοῦ ἀριστερᾷ κερωνὸν πτερωτὸν ὅμοιον πρὸς ἐκεῖνον τῶν ἄλλων νομισμάτων τῆς Κατάνης· ὁ δεξιὸς αὐτοῦ ὄμων εἶνε γυμνός, ὁ δὲ δεξιὸς βρα-

χίων, ὀλίγον ἀνατεταμένος ὢν, στηρίζεται ἐπὶ ὄξυαλας ἀμπελίνου ράβδου κεκαμμένης εἰς τὸ ἄνω μέρος· ἐν τῷ πεδίῳ, πρὸ αὐτοῦ, εὗρηται ἀετὸς μετὰ κλειστῶν πτερῶν καθήμενος ἐπὶ κορυφῆς ἐλάτης. (*Κατάνης, 476 - 461 π.Χ.*).

Πίν. Σ', 9. Ἀλέκτωρ. — Τετράγωνον ἔγκοilon ἐπίπεδον περιέχον ὄκτω τετραγωνικά διαμερίσματα, ὧν τέσσαρα ἀνάγλυπτα. (*Ἰμέρας, πρὸ τοῦ 482 π.Χ.*).

Πίν. Σ', 10. Τέθριππον μεθ' ἵππων βαδιζόντων. — Νύμφη Ἰμέρα σπένδουσα πρὸ βωμοῦ· ὄπισθεν αὐτῆς μικρὸς Σειληνὸς λουόμενος εἰς τὸ ὕδωρ τὸ ἐπ' αὐτοῦ καταρρέον ἐκ κρήνης σχήματος λεοντοκεφαλῆς. (*Ἰμέρας, 472 - 415 π.Χ.*).

Πίν. Σ', 11. Κεφαλή ἀρχαϊκὴ Ἀπόλλωνος, δαφνοστεφῆς· ὑποκάτω, λέων τρέχων, περίξ δὲ τρία φύλλα δάφνης. — Τέθριππον νικηφόρον. (*Λεοντίων, 500 - 466 π.Χ.*).

Πίν. Σ', 12. Κεφαλή Ἀπόλλωνος δαφνοστεφῆς, τεχνοτροπίας προβαίνουσης ἐκ τῆς ἀρχαϊκῆς εἰς τὴν τῆς ἀρχαιοτέρας ἀκμῆς. — Κεφαλή λέοντος χαίνουσα· περίξ αὐτῆς τέσσαρες ἢ μόνον τρεῖς κόκκοι σίτου, τοῦ τετάρτου ἀντικαθισταμένου ὑπὸ λύρας, τρίποδος, φύλλου δάφνης, ποταμίου ἰχθύος, κλπ. (*Λεοντίων, 466 - 422 π.Χ.*).

Πίν. Ζ', 1. Δελφίς ἐν δρεπάνῳ (ὁ λιμὴν τῆς Ζάγκλης). — Ὅστρακον χήμης ἐν τετραγωνικῷ κοσμήματι ἰδιορρυθμῷ. (*Ζάγκλης, πρὸ τοῦ 493 π.Χ.*).

Πίν. Ζ', 2. Κεφαλή τῆς νύμφης Σεγέστας ἀρχαϊκῆς τεχνοτροπίας μετὰ κόμης ὑψωμένης ὄπισθεν ὑπὸ τὸ διάδημα αὐτῆς. — Κύων (ποταμὸς Κριμισός), συνοδευόμενος συνήθως ὑπὸ συμβόλων στάχυος ἢ ὄστράκου. (*Σεγέστας, 500 - 480 π.Χ.*).

Πίν. Ζ', 3. Κεφαλή λέοντος κατ' ἐνώπιον. — Κεφαλή μόσχου, πρὸς ἀριστερά. (*Μεσοήνης, 493 - 480 π.Χ.*).

Πίν. Ζ', 4. Αἰγὸς· σύμβολα: δελφίς, ἵπποκάμπη, ὄστρακον κτενός, κεφαλή Πανὸς ἐνίοτε μετὰ σύριγγος, φυτὸν σίτου μετὰ τριῶν σταχύων. — Μεσοσήνη ἠνιοχοῦσα ἀπὴν· ὑπεράνω, Νίκη, ἐν δὲ τῷ ἐξέργῳ δύο δελφίνες. (*Μεσοήνης, 420 - 396 π.Χ.*).

Πίν. Ζ', 5. Κεφαλή Διονύσου σφηνοπώγων καὶ κισσοστεφῆς. — Σταφυλή. (*Νάξου, πρὸ τοῦ 480 π.Χ.*).

Πίν. Ζ', 6. Κεφαλή Διονύσου παλαιᾶς τεχνοτροπίας μετὰ μικροῦ πάγωνος καὶ κόμης ἐν κισσοστεφεῖ κρωβύλῳ. — Σειληνὸς πωγωνοφόρος τὰ μάλιστα ἀρχαϊκῆς τεχνοτροπίας μετὰ ὀξέων ὄτων καὶ μακρᾶς οὐρᾶς, καθήμενος ἐπὶ τοῦ ἐδάφους κατ' ἐνώπιον, ἔχων δὲ τὴν κεφαλὴν ἐν κατατομῇ κρατεῖ κύλικα διὰ τῆς μιᾶς χειρὸς καὶ στηρίζεται ἐπὶ τῆς ἐτέρας. (*Νάξου, 461 - 415 π.Χ.*).

Πίν. Ζ', 7. Κεφαλή Διονύσου πωγωνοφόρου ἀναδεδεμένη διὰ πλατείας ταινίας κισσῷ κοσμουμένης. — Ὅμοιος τῷ προηγουμένῳ Σειληνὸς, μαλακωτέρας ὁμῶς καὶ μᾶλλον ἐξεζητημένης τεχνοτροπίας, καθήμενος ἐπὶ τοῦ ἐδάφους, ἐξ οὗ φύεται ἄμπελος· κρατεῖ δὲ θύρσον καὶ κάρθαρον. (*Νάξου, 415 - 403 π.Χ.*).

Πίν. Ζ', 8. Φύλλον σελίνου. — Τετράγωνον ἔγκοilon διηρημένον τριγωνικῶς εἰς ὄκτω ἢ περισσότερα μέρη. (*Σελινοῦντος, πρὸ τοῦ 466 π.Χ.*).

Πίν. Ζ', 9. Τέθριππον βαδίζον ἡρέμα. — Τετράγωνον ἔγκοilon εἰς τέσσαρα διηρημένον· ἐν τῷ κέντρῳ, κεφαλή νύμφης ἢ θεᾶς, τεχνοτροπίας ἀρχαϊκῆς. (*Συρακουσῶν, πρὸ τοῦ 500 π.Χ.*).

Πίν. Ζ', 10. Κεφαλή γυναικεία περικυκλωμένη ὑπὸ δελφίνων. — Τέθριππον, οὗ ὑπεράνω Νίκη. (*Συρακουσῶν, 500 - 478 π.Χ.*).

- Πίν. Ζ', 11.* Κεφαλή γυναικεία ἥς περίξ δελφίνες. — Τέθριππον βαδίζον ἡρέμα, τῶν ἵππων ὑπὸ Νίκης στεφανουμένων. (*Συρακουσῶν, 466 - 415 π.Χ.*)
- Πίν. Ζ', 12.* Κεφαλή γυναικεία ἔχουσα τὴν κόμην ἐντὸς σάκκου· δεξιᾷ, δελφίνες. — Τέθριππον βαδίζον ἡρέμα, τῶν ἵππων ὑπὸ Νίκης στεφανουμένων. (*Συρακουσῶν, 466 - 415 π.Χ.*)
- Πίν. Η', 1.* Κεφαλή γυναικεία, ἥς περίξ δελφίνες, μὲ τὴν κόμην πρὸς τὰ ἄνω εἰλιγμένην καὶ συγκρατουμένην ὑπὸ ἱμάντος τετραγίης περιστρεφομένου. — Ἄρμα βαδίζον ἡρέμα. (*Συρακουσῶν, 466 - 415 π.Χ.*)
- Πίν. Η', 2.* Κεφαλή γυναικεία ἐν τῷ πεδίῳ, δελφίνες. — Τέθριππον νικηφόρον. (*Συρακουσῶν, 415 - 405 π.Χ.*)
- Πίν. Η', 3.* Κεφαλή θεᾶς. — Ἡρακλῆς καὶ λέων. (*Συρακουσῶν, 405 - 345 π.Χ.*)
- Πίν. Η', 4.* Κεφαλή Ἀθηνᾶς κατ' ἐνώπιον, μετὰ περικεφαλαίας πλουσίας κεκοσμημένης, λοφοφόρου καὶ πτεροφόρου· περίξ, δελφίνες. — Περσεφόνη λαμπαδηφόρος ἠνιοχοῦσα ἄρμα νικηφόρον ἐν τῷ ἐξέργῳ, στάχυς. (*Συρακουσῶν, 405 - 345 π.Χ.*)
- Πίν. Η', 5.* Κεφαλή Ἀπόλλωνος. — Κεφαλή Ἀρτέμιδος. (*Συρακουσῶν, 345 - 317 π.Χ.*)
- Πίν. Η', 6.* Κεφαλή Ἀθηνᾶς μετὰ κράνουσ κορινθιακοῦ ἄνευ λόφου. — Πηγᾶσος. (*Συρακουσῶν, 345 - 317 π.Χ.*)
- Πίν. Η', 7.* Κεφαλή Περσεφόνης. — Τέθριππον· σύμβολον τρισκελές. (*Συρακουσῶν, 317 - 310 π.Χ.*)
- Πίν. Η', 8.* Κεφαλή Περσεφόνης μετὰ κόμης κυματιζούσης. — Νίκη ἐγείρουσα τρόπαιον. (*Συρακουσῶν, 310 - 307 π.Χ.*)
- Πίν. Η', 9.* Κεφαλή Περσεφόνης μετὰ κόμης μακροῦς· σύμβολα: μέλισσα, βούκρανον, κλπ. — Τέθριππον· σύμβολα: ἀστὴρ, κλπ. (*Συρακουσῶν, 287 - 278 π.Χ.*)
- Πίν. Η', 10.* Κεφαλή Φιλιστιδὸς μετὰ πέπλου. — Τέθριππον. (*Συρακουσῶν, 275 - 216 π.Χ.*)
- Πίν. Η', 11.* Κεφαλή Διός. — Τέθριππον. (*Συρακουσῶν, 215 - 212 π.Χ.*)
- Πίν. Θ', 8.* Ποσειδῶν γυμνός (ἢ Ζεὺς), ἐκτείνων τὸν ἀριστερὸν βραχίονα καὶ κρατῶν ἐν τῇ ὑψομένη δεξιᾷ τρίαίαν (ἢ κεραυνόν)· ἀπὸ τῶν ὤμων αὐτοῦ κρέματα χλαμύς, πρὸ αὐτοῦ δὲ εὔρηται βωμὸς ὑψηλός, κοσμούμενος δι' ἀνθεμίου. — Δελφίς, πρὸς ἀριστερά· ὑποκάτω, ὄστρακον χήμης. (*Ζάγκλης, 493 - 488 π.Χ.*)
- Πίν. Θ', 9.* Κεφαλή τῆς Σεγέστας· ἡ κόμη ἐν σφενδόνη δι' ἀστέρων κοσμούμενη. — Κυνηγὸς νεαρὸς γυμνός, συνοδευόμενος ὑπὸ δύο κυνῶν, φέρων πῖλον κωνικὸν κρεμάμενον ἐπὶ τῶν ὤμων αὐτοῦ· κρατεῖ δὲ δύο δόρατα καὶ ἴσται στήριζων τὸν ἕνα τῶν ποδῶν ἐπὶ βράχου· πρὸ αὐτοῦ, ὄρος (Ἐρμῆς). (*Σεγέστας, 415 - 409 π.Χ.*)
- Πίν. Θ', 10.* Ὁ ποταμὸς Σελινοῦς, γυμνός, μετὰ βραχέων κεράτων, κρατῶν φιάλην καὶ κλάδον καθαυτήριον, σπένδων παρὰ βωμὸν Ἀσκληπιοῦ, πρὸ τοῦ ὁποῖου ἴσται ἀλέκτωρ· ὀπισθεν αὐτοῦ, ἐπὶ βάσεως, εὔρηται ταῦρος, ἐν δὲ τῷ πεδίῳ, ὑπεράνω, φύλλον σελίνου. — Ἀπόλλων καὶ Ἄρτεμις ἰστάμενοι παραπλευρῶς ἐπὶ τεθρίππου ἡρέμα βαδίζοντος, τοῦ πρώτου ἐκτοξεύοντος βέλος. (*Σελινοῦς, 466 - 415 π.Χ.*)
- Πίν. Θ', 11.* Κεφαλή Ἀρεθούσης κατ' ἐνώπιον, μετὰ κόμης κυματιζούσης εἰς βοστρύχους, ὧν μεταξὺ νήχονται δελφίνες. — Τέθριππον· ὑπεράνω Νίκης· ἐν τῷ ἐξέργῳ, στάχυς. (*Συρακουσῶν, 405 - 345 π.Χ.*)
- Πίν. Θ', 12.* Κεφαλή Ἰερωνίου. — Κεραυνός. (*Συρακουσῶν, 216 - 215 π.Χ.*)

- Πίν. Γ', 1.* Δύο αετοὶ ἐπικαθήμενοι λαγωῦ ἐπὶ τῆς κορυφῆς ὄρους· ὁ εἰς ὑποὶ τὴν κεφαλὴν αὐτοῦ ὡς κρώζων, ἐνῶ ὁ ἕτερος μετ' ἀναπειπταμένον περὺγων σπαράσσει τὸν λαγὸν· σύμβολον ἐν τῷ πεδίῳ, ἀκρίς. — Ἡνίοχος ὁδηγῶν τέθριππον ἄνωθεν, αετὸς ἱπτάμενος μετὰ ὄφρατος εἰς τοὺς ὄνυχας· σύμβολον, καρκίνος. (*Ἀκράγατος, 415-406 π.Χ.*)
- Πίν. Γ', 2.* Κεφαλὴ Νίκης ἐλαιοστεφῆς, ἧς περίξι δελφίνες. — Τέθριππον ἡρέμα βαδίζον, τῶν ἵππων ὑπὸ Νίκης στεφανουμένων· ἐν τῷ ἐξέργῳ, λέων. (*Συρακουσῶν, περ. 479 π.Χ.*)
- Πίν. Γ', 3.* Κεφαλὴ Περσεφόνης ἐστεμμένη διὰ φύλλων σταχύων καὶ περικυκλωμένη ὑπὸ δελφίνων. — Τέθριππον νικηφόρον· ἐν τῷ ἐξέργῳ, κρᾶνος, θώραξ, κνημίδες καὶ ἀσπίς. (*Συρακουσῶν, 405-345 π.Χ.*)
- Πίν. Γ', 4.* Κεφαλὴ γυναικεία μετὰ κόμης ἐν δικτύῳ· περίξι δελφίνες. — Τέθριππον νικηφόρον· ἐν τῷ ἐξέργῳ: κρᾶνος, θώραξ, κνημίδες καὶ ἀσπίς (*Συρακουσῶν, 405-345 π.Χ.*)
- Πίν. Γ', 5.* Κεφαλὴ Ἰέρωνος μετὰ διαδήματος. — Τέθριππον. (*Συρακουσῶν, 275-216 π.Χ.*)

ΜΑΚΕΔΟΝΙΑ

- Πίν. Η', 12.* Κένταυρος φέρων εἰς χεῖρας γυναῖκα. — Ἐγκοῖλον βαθὺ τετράγωνον εἰς τέσσαρα διηρημένον. (*Ὀρρεσκίων, ζ' αἰῶνος π.Χ.*)
- Πίν. Γ', 6.* Ἄνηρ πωγωνοφόρος ἐλαύνων ἄμαξαν ὑπὸ βοῶς συρομένην· σύμβολον, κρᾶνος. — Τρισκελὲς μετ' ἀνθεμίων εἰς τὰς γωνίας. (*Δερρονίκου ἡγεμ. Ὀδομάτων, πρὸ τοῦ 480 π.Χ.*)
- Πίν. Γ', 7.* Ἄνηρ γυμνός, μετὰ δύο δοράτων, ἐλαύνων δύο βόας. — Τετράγωνον ἔγκοιλον εἰς τέσσαρα διηρημένον. (*Ὀρρεσκίων, πρὸ τοῦ 480 π.Χ.*)
- Πίν. ΙΑ', 1.* Κένταυρος μετὰ νύμφης. — Τετράγωνον ἔγκοιλον εἰς τέσσαρα διηρημένον. (*Ζαιλεῖον, πρὸ τοῦ 480 π.Χ.*)
- Πίν. ΙΑ', 2.* Γοργόνιον. — Τετράγωνον ἔγκοιλον. (*Νεαπόλεως [τῆς νῦν Καβάλλας], 500-411 π.Χ.*)
- Πίν. ΙΑ', 3.* Γυμνὸς ἰθυφαλλικός Σειληνὸς μετὰ ποδῶν, ὀπίων καὶ οὐρᾶς ἵππου, συλλαμβάνων ἀπὸ τοῦ καρποῦ τῆς χειρὸς γυναικᾶ ἐνδεδυμένην χιτῶνα μακρὸν ἄνευ χειρῶν, μετὰ διπλοῦδος δέ· ἐν τῷ πεδίῳ, σφαιρίδια. — Ἐγκοῖλον τετράγωνον διηρημένον εἰς τέσσαρα τριγωνικὰ μέρη. (*Λήτης, πρὸ τοῦ 480 π.Χ.*)
- Πίν. ΙΑ', 4.* Τράγος γονατίζων, στρεφόμενος· ὑπεράνω αὐτοῦ, γράμματα διάφορα. — Τετράγωνον ἔγκοιλον εἰς τέσσαρα διηρημένον. (*Αἰγῶν, πρὸ τοῦ 480 π.Χ.*)
- Πίν. ΙΑ', 5.* Λέων ἐπὶ τῆς ράχως ταύρου, σπαράσσων αὐτὸν διὰ τῶν ὀδόντων καὶ ὀνύχων. — Τετράγωνον ἔγκοιλον εἰς τέσσαρα διηρημένον. (*Ἀκάνθου, 500-424 π.Χ.*)
- Πίν. ΙΑ', 6.* Λέων συλλαμβάνων ταῦρον, συνήθως μετὰ ὀνομάτων ἀρχόντων. — ΑΚΑΝΘΙΟΝ περὶ τὰ ἄκρα ἔγκοῖλου τετραγώνου, ἐν ᾧ γραμμικὸν τετράγωνον εἰς τέσσαρα διηρημένον. (*Ἀκάνθου, 424-400 π.Χ. ἢ βραδύτερον.*)
- Πίν. ΙΑ', 7.* Ἴππεὺς γυμνός μετὰ δόρατος, καλπάζων· τὸ ἐν τῷ μουσεῖῳ τοῦ Βερολίνου νόμισμα ἔχει καὶ κύνα κάτωθεν τοῦ ἵππου. — Τετράγωνον ἔγκοιλον εἰς τέσσαρα διηρημένον. (*Σερμύλης, περ. 500 π.Χ.*)
- Πίν. ΙΑ', 8.* Τέθριππον μεθ' ἠνιόχου ὑπεράνω, μέγας δίσκος. — Ἄετὸς ἱπτάμενος ἐν τῷ κέντρῳ ἔγκοῖλου τετραγώνου. (*Ὀλύνθου, 479-392 π.Χ.*)

- Πίν. ΙΑ', 9.** Κεφαλή Ἀπόλλωνος δαφνοστεφής. — Λύρα. (*Ὀλύμπου*, 392 - 379 π.Χ. καὶ βραδύτερον).
- Πίν. ΙΑ', 10.** Σειληνὸς ἀναπαύομενος ἐπὶ τῆς ράχεως ὄνου, κρατῶν κάνθαρον πρὸ αὐτοῦ κόραξ ἐπὶ δένδρου, ὑποκάτω δὲ κύων. — Ἄμπελος ἐν τετραγώνῳ ἐγκοίλῳ. (*Μένδης*, 450 - 424 π.Χ.).
- Πίν. ΙΑ', 11.** Ποσειδῶν Ἴππιος ἔφιππος, κρατῶν δὲ τρίαίαν ὑποκάτω τοῦ ἵππου, ἀστήρ. — Τετραγώνον ἐγκοίλον διαγωνίως διηρημένον. (*Ποιτιάδας*, 500 - 429 π.Χ.).
- Πίν. ΙΑ', 12.** Κεφαλή Ἀπόλλωνος ἀνθρώπου κατὰ τὰ τρία τέταρτα ἐν τῷ πεδίῳ, σύμβολα ποικίλα: μέλισσα, τρίπους, βοιωτικὴ ἀσπίς, φυτὸν στάχυος ἢ στάχυς, καρκίνος, κύων, κλπ. — ΑΜΦΙΠΟΛΙΤΕΩΝ γεγραμμένον ἐπὶ ἀναγλύφου πλαισίου ἐν ἐγκοίλῳ τετραγώνῳ ἐν τῷ κέντρῳ, λαμπὰς καὶ διάφορα σύμβολα ἢ γράμματα. (*Ἀμφιπόλεως*, 424 - 358 π.Χ.).
- Πίν. ΙΒ', 1.** Ἴππεὺς τρέχων, φέρων κausίαν καὶ γλαμύδα, ὠπλισμένος δὲ διὰ δύο δοράτων. — Προτομὴ αἰγὸς ἐν τετραγώνῳ. (*Ἀρχελαίου Α'*, 478 - 454 π.Χ.).
- Πίν. ΙΒ', 2.** Κεφαλή ἄρσην νεαρά, φέρουσα ταινίαν. — Ἴππος ἰστάμενος. (*Πανσαγίου*, 390 - 389 π.Χ.).
- Πίν. ΙΒ', 3.** Κεφαλή παγωνοφόρος Ἡρακλέους. — Ἴππος ἰστάμενος. (*Ἀμύντα Γ'*, 389 - 383 π.Χ.).
- Πίν. ΙΒ', 4.** Κεφαλή Ἡρακλέους νεαροῦ. — Ἴππος τριποδίξων. (*Περδίκκα Γ'*, 365 - 359 π.Χ.).
- Πίν. ΙΒ', 5.** Κεφαλή Ἀπόλλωνος, δαφνοστεφής, μετὰ κόμης βραχείας. — Παῖς γυμνὸς ἔφιππος, φέρων φοῖνικα ἢ στέφον τὸν κέλητα αὐτοῦ. (*Φιλίππου Β'*, 359 - 336 π.Χ.).
- Πίν. ΙΒ', 6.** Κεφαλή Διὸς δαφνοστεφής. — Παῖς γυμνὸς ἔφιππος, φέρων φοῖνικα ἢ στέφον τὸν κέλητα αὐτοῦ. (*Φιλίππου Β'*, 359 - 336 π.Χ.).
- Πίν. ΙΒ', 7.** Κεφαλή Ἀθηνᾶς μετὰ λοφοφόρου κορινθιακοῦ κράνου, κοσμουμένου δι' ὄφραως, γρυπὸς ἢ Σφιγγός. — Νίκη πτερωτὴ κρατοῦσα τροπαιῶν ἐν τῷ πεδίῳ, ποικίλα ἐμβλήματα νομισματοκοπειῶν καὶ μονογραφήματα. (*Ἀλεξάνδρου τοῦ Μεγάλου*, μετὰ τὸ 334 π.Χ.).
- Πίν. ΙΒ', 8.** Κεφαλή Ἡρακλέους. — Ζεὺς ἀετοφόρος. (*Ἀλεξάνδρου τοῦ Μεγάλου*, 280 - 200 π.Χ.).
- Πίν. ΙΒ', 9.** Κεφαλή Ἀθηνᾶς μετὰ λοφοφόρου κορινθιακοῦ κράνου. — Νίκη πτερωτὴ κρατοῦσα τροπαιῶν. (*Φιλίππου Γ'*, 323 - 316 π.Χ.).
- Πίν. ΙΒ', 10.** Κεφαλή Ἡρακλέους. — Ζεὺς ἀετοφόρος. (*Ἀντιγόνου*, 306 - 301 π.Χ.).
- Πίν. ΙΒ', 11.** Κεφαλή κερασφόρος. — Ποσειδῶν ἔχων τὸν δεξιὸν πόδα ἐπὶ βράχου καὶ στηριζόμενος ἐπὶ τρίαίνης. (*Δημητρίου τοῦ Πολιορκητοῦ*, 306 - 283 π.Χ.).
- Πίν. ΙΒ', 12.** Νίκη σαλπίζουσα, φέρουσα ἕκτριον τροπαιῶν, ἰσταμένη δὲ ἐπὶ πρῶρας. — Ποσειδῶν κραδαίνων τρίαίαν. (*Δημητρίου τοῦ Πολιορκητοῦ*, 306 - 283 π.Χ.).
- Πίν. ΙΓ', 1.** Κεφαλή Ἀπόλλωνος. — Ἡρακλῆς καὶ λέων. (*Δυνκείου βασιλέως Παιονίας*, 359 - 340 π.Χ.).
- Πίν. ΙΓ', 2.** Κεφαλή ἄρσην μετὰ κόμης βραχείας, συνήθως δαφνοστεφής. — Ἴππεὺς ἀκοντίζων ἔχθρον ἀνατετραμμένον. (*Πατράου βασιλ. Παιονίας*, 340 - 315 π.Χ.).
- Πίν. ΙΓ', 3.** Κεφαλή Ἀθηνᾶς κατ' ἐνώπιον. — Ἴππος ἐλεύθερος. (*Ἀθδωλέοντος βασιλέως Παιονίας*, 315 - 286 π.Χ.).

- Πίν. ΙΖ', 1.** Ἄνηρ γυμνός βαδίζων μεταξύ δύο βοῶν, ὃν τὸν ἕτερον κρατεῖ ἐκ τοῦ τραχήλου. — Τροχός ἐν ἐγκοίλῳ τετραγώνῳ. (*Ἰχνῶν, περ. 480 π.Χ.*)
- Πίν. ΙΖ', 2.** Ὀπλίτης γυμνός, κρατῶν δύο δόρατα καὶ φέρων καυσίαν, ἱστάμενος δὲ πλησίον ἵππου. — Τετράγωνον ἐγκοίλον εἰς τέσσαρα διηρημένον. (*Βισαλτῶν, 500 - 480 π.Χ.*)
- Πίν. ΙΖ', 3.** Ἄνηρ γυμνός ἐλαύνων δύο βόας. — Ἐπιγραφὴ γεγραμμένη περὶ τετράγωνον ἐγκοίλον, ἐν τῷ κέντρῳ τοῦ ὁποῖου ἀνάγλυφον τετράγωνον εἰς τέσσαρα διηρημένον. (*Γέτα βασιλέως Ἡδωνέων, περ. 500 π.Χ.*)
- Πίν. ΙΖ', 4.** Ἄμφορεύς ἐφ' οὗ μία ἢ καὶ πλείονες σταφυλαί. — Τετράγωνον ἐγκοίλον ἀβαθεῖς εἰς τέσσαρα διηρημένον. (*Τορώνης, 500 - 480 π.Χ.*)
- Πίν. ΙΖ', 5.** Πολεμιστὴς γυμνός, μετὰ δύο δοράτων, φέρων καυσίαν καὶ ἱστάμενος παρὰ ἵππον. — ΑΛΕΞΑΝΔΡΟ ἐν τετραγώνῳ. (*Ἀλεξάνδρου Α', 478 - 454 π.Χ.*)
- Πίν. ΙΖ', 6.** Κεφαλὴ Ποσειδῶνος μετὰ βοστρύχων κυματιζόντων ἀναδεδεμένον διὰ φρυτοῦ θαλασσίου. — Πρῶρα ἐφ' ἧς κάθηται Ἀπόλλων γυμνός, κρατῶν τόξον. (*Ἀντιγόγου Γονατᾶ, 277 - 239 π.Χ., ἢ Ἀντιγόγου Δώσωνος, 229 - 220 π.Χ.*)
- Πίν. ΙΖ', 7.** Ἄσπις μακεδονικὴ, ἐν τῷ κέντρῳ τῆς ὁποίας κεφαλὴ Πανός μετὰ καλαύροπος ἐπὶ τοῦ ὤμου. — Ἀθηνᾶ Ἄλκις, ἀρχαῖζουσῆς τεχνοτροπίας, κραδαίνουσα κεραυνὸν καὶ κρατοῦσα ἀσπίδα. (*Ἀντιγόγου Γονατᾶ, 277 - 239 π.Χ., ἢ Ἀντιγόγου Δώσωνος, 229 - 220 π.Χ.*)
- Πίν. ΙΖ', 8.** Προτομὴ Ἀρτέμιδος ἐπὶ μακεδονικῆς ἀσπίδος. — Ρόπαλον ἐν στεφάνῳ δρυός μετὰ καρποῦ ἐν τῷ πεδίῳ συνήθως LEG καὶ χεῖρ κρατοῦσα κλάδον ἐλαίας. (*Μακεδονίας ὡς ρωμαϊκῆς ἐπαρχίας, μετὰ τὸ 146 π.Χ.*)
- Πίν. ΙΖ', 9.** Κεφαλὴ Ἀλεξάνδρου τοῦ Μεγάλου μετὰ κόμης κυματιζούσης καὶ κέρατος Ἄμμωνος. — Ἐμβλήματα ταμιακά: ρόπαλον, ὄδοιπορικὴ ῥάβδος, κάλαθος νομίσματος καὶ θῶκος· τὸ ὅλον ἐν στεφάνῳ. (*Μακεδονίας ὡς ρωμαϊκῆς ἐπαρχίας, μετὰ τὸ 146 π.Χ.*)
- Πίν. ΙΘ', 2.** Μακεδονικὴ ἀσπίς, ἧς ἐν τῷ κέντρῳ προτομὴ Ἀρτέμιδος. — Ρόπαλον ἐν στεφάνῳ δρυός. (*ὑπὸ Ρωμαίους, 158 - 146 π.Χ.*)
- Πίν. ΙΘ', 3.** Κεφαλὴ Φιλίππου Ε' μετὰ διαδήματος. — Ἀθηνᾶ Ἄλκις ὀπλισμένη ἀσπίδι καὶ κραδαίνουσα κεραυνόν. (*Φιλίππου Ε', 220 - 179 π.Χ.*)
- Πίν. ΙΘ', 4.** Ἄσπις μακεδονικὴ, μετὰ κεφαλῆς τοῦ ἥρωος Περσέως ἐν τῷ κέντρῳ, φέροντος πῖλον πτερωτὸν φρυγικοῦ σχήματος, περατούμενον κατὰ τὴν κορυφὴν εἰς κεφαλὴν ἀετοῦ. — Ρόπαλον ἐν στεφάνῳ δρυός. (*Φιλίππου Ε', 220 - 179 π.Χ.*)
- Πίν. ΙΘ', 5.** Κεφαλὴ τοῦ βασιλέως Περσέως. — Ἄετὸς ἐπὶ κεραυνοῦ, τὸ ὅλον δ' ἐν στεφάνῳ δρυός. (*Περσέως, 178 - 168 π.Χ.*)

ΘΡΑΚΗ

- Πίν. ΙΓ', 4.** Κεφαλὴ Ἑρμοῦ ἐν κατατομῇ, φέρουσα πέτασον ἀκριβῶς ἐφαρμοζόμενον ἐπὶ τῆς κεφαλῆς. — ΑΙΝΙ καὶ τράγος ἱστάμενος ἐν ἐγκοίλῳ τετραγώνῳ. Σύμβολα ποικίλα: ἀστράγαλος, μνησίκος καὶ φύλλον κισσοῦ, Ἑρμῆς τῆς τετραγώνου ἐργασίας ἐπὶ θρόνου, δίστομος πέλεκυς, κηρύκειον, κεφαλὴ ζέφου, μυῖα, ἀμφορεύς, καρκίνος, φύλλον κισσοῦ, προσωπεῖον Σειληνοῦ, κλπ. (*Ἄϊνον, 450 - 400 π.Χ.*)
- Πίν. ΙΓ', 5.** Κεφαλὴ Ἑρμοῦ κατ' ἐνώπιον μετὰ πετάσου ἀκριβῶς ἐφαρμοζόμενου. — Τράγος· σύμβολα: δελφίς, ἀμφορεύς, ἀγγεῖον μόνωτον, ρυτίον, ἀστήρ, κηρύκειον καὶ πέτασος, λαμπάς ἀγωνιστικὴ, τρόπαιον, ἄμπελος, ἀετός, λύρα, ὄφις, τρίπους, μυῖα, περικεφαλαία, στέφανος, κλάδος δάφνης, ἀστράγαλος, κλπ. (*Ἄϊνον, 400 - 350 π.Χ.*)

- Πίν. ΙΓ', 6.** Ἴππος ἀνορθούμενος (σπανίως ἰστάμενος)· σύμβολα: κánθαρος, ἄστηρ, τροχός, στέφανος, λύρα, κεφαλή κρανοφόρος, περικεφαλαία. — Τετράγωνον ἔγκοilon, ἐν ᾧ κλῆμα ἀμπέλου μετὰ σταφυλῶν ἐν γραμμικῷ τετραγώνῳ, περίξ δὲ ὄνομα ἄρχοντος, οὐ συνήθως προτάσσεται ἢ ΕΠΙ... (Μαρωνείας, 450-400 π.Χ.).
- Πίν. ΙΓ' 7.** Ἴππος ἀνορθούμενος. — Ἄμπελος ἐν τετραγώνῳ· σύμβολα ἐπὶ τῶν κομματιῶν: κηρύκειον, καρὶς, μέλισσα, στάχυς, κύων. (Μαρωνείας, 400-350 π.Χ.).
- Πίν. ΙΓ', 8.** Γρῦψ ὀκλάζων, ἐγείρων τὸν ἓνα τῶν ποδῶν. — Τετράγωνον ἔγκοilon ἀβαθὲς εἰς τέσσαρα μέρη διηρημένον. (Ἀβδήρων, 500-450 π.Χ.).
- Πίν. ΙΓ', 9.** Κεφαλή Ἀπόλλωνος δαφνοστεφής. — Γρῦψ μετ' ὀξέων πτερυγῶν, συνήθως κατακείμενος. (Ἀβδήρων, 408-350 π.Χ.).
- Πίν. ΙΔ', 1.** Βοῦς. — Ἐγκοilon τετράγωνον εἰς τέσσαρα διηρημένον. (Βυζαντίου, 350-280 π.Χ.).
- Πίν. ΙΔ', 2.** Κεφαλή Δήμητρος μετὰ πέπλου, φέρουσα στέφανον σταχύων. — Ποσειδῶν γυμνός τὰ ἄνω τῆς ὀσφύος, καθήμενος ἐπὶ βράχου, κρατῶν τρίαιναν καὶ ἄκροστόλιον. (Βυζαντίου, 277-270 π.Χ.).
- Πίν. ΙΔ', 4.** Ἴππεὺς ἔνοπλος. — ΣΕΥΘΑ ΚΟΜΜΑ ἢ ΣΕΥΘΑ ΑΡΓΥΡΙΟΝ ἄνευ τύπου. (Δυνασίου Σεύθου Α', μετὰ τὸ 430 π.Χ.).
- Πίν. ΙΔ', 5.** Κεφαλή τοῦ ἀποθεωθέντος Ἀλεξάνδρου μετὰ κέρατος Ἄμμωνος. — Ἀθηναῖα νικηφόρος καθήμενη. (Λυσιμάχου Γ', 306-281 π.Χ.).
- Πίν. ΙΘ', 1.** Κεφαλή Διονύσου νεαροῦ. — Διόνυσος ἰστάμενος κρατῶν σταφυλὴν καὶ δύο στελέχη νάρθηκος· ἐν τῷ πεδίῳ, μονογραφήματα ἀρχόντων. (Μαρωνείας, 400-350 π.Χ.).
- Πίν. ΔΒ', 1.** Κεφαλή πωγωνοφόρος ταινία ἀναδεδεμένη, μετὰ κόμης καταπιπτούσης εἰς μακροῦς βοστρύχους. — Πωγωνοφόρος μορφὴ ἰσταμένη, ἐνδεδυμένη διπλοῦν χιτῶνα, κρατοῦσα φιάλην καὶ κέρασ Ἀμαλθείας. (Ὀδησοῦ, μετὰ τὸ 200 π.Χ.).

ΘΑΣΟΣ

- Πίν. ΙΓ', 10.** Γυμνός ἰθυφαλλικός Σειληνός ἐπὶ τοῦ ἑνὸς γόνατος στηριζόμενος καὶ φέρων εἰς τοὺς βραχίονας αὐτοῦ νύμφην. — Τετράγωνον ἔγκοilon εἰς τέσσαρα διηρημένον. (550-465 π.Χ.).
- Πίν. ΙΓ', 11.** Γυμνός ἰθυφαλλικός Σειληνός ἐπὶ τοῦ ἑνὸς γόνατος στηριζόμενος καὶ φέρων εἰς τοὺς βραχίονας αὐτοῦ νύμφην. — Τετράγωνον ἔγκοilon εἰς τέσσαρα διηρημένον. (465-411 π.Χ.).
- Πίν. ΙΓ', 12.** Κεφαλή Διονύσου πωγωνοφόρου ἢ νεαροῦ, κισσοστεφής. — Ἡρακλῆς γονατίζων καὶ τοξεύων· ἐν τῷ πεδίῳ, σύμβολα ποικίλα. (Θάσου, 411-350 π.Χ.).
- Πίν. ΙΓ', 10.** Κεφαλή Διονύσου νεαροῦ, κακῆς τεχντροπίας, φέρουσα ταινίαν ἐπὶ τοῦ μετώπου καὶ στέφανον κισσοῦ. — Ἡρακλῆς γυμνός, ἰστάμενος, μετὰ ροπάλου καὶ λεοντῆς. (Μετὰ τὸ 146 π.Χ.).

ΤΑΥΡΙΚΗ ΧΕΡΣΟΝΗΣΟΣ

- Πίν. ΙΔ', 3.** Κεφαλή Πανός ἀντωπὸς ἢ ἐν κατατομῇ, ἐνίοτε μετὰ στεφάνου κισσοῦ. — Γρῦψ λεοντοκέφαλος κερασφόρος καὶ περωτός, μετὰ δόρατος ἐν τῷ στόματι, ἰστάμενος ἐπὶ στάχους. (Πανικαπαίου, σημερινῷ Κέρις, περ. 350 π.Χ.).

ΘΕΣΣΑΛΙΑ

- Πίν. ΙΑ', 6.** Κεφαλή Ἀθηνᾶς· τὸ κράνος αὐτῆς κοσμεῖται διὰ τεσσάρων ἵππων. — Σφενδομήτης σκοπεύων παρ' αὐτῷ, δύο δόρατα. (*Αἰνιάνων, 168-146 π.Χ.*)
- Πίν. ΙΑ', 7.** Κεφαλή γυναικεία μετὰ διαδήματος, φέρουσα ἐνώτια. — Φιλοκτῆτης ἢ Ἡρακλῆς, καθήμενος ἐπὶ βράχου, κρατῶν δὲ τόξον ἐν γωρῶντι. (*Λαμίας, 302-286 π.Χ.*)
- Πίν. ΙΑ', 8.** Ἐφηβος Θεσσαλὸς δαμάζων ταῦρον, ἢ προτομή ταύρου. — Ἴππος ἐλεύθερος, ἢ προτομή ἵππου ἐν τετραγώνῳ ἐγκοίλῳ. (*Λαρίσης, 480-430 π.Χ.*)
- Πίν. ΙΑ', 9.** Κεφαλή τῆς κρηναίας νύμφης Λαρίσης, τὸ πρῶτον μὲν ἐν κατατομῇ, κατόπιν δ' ἀντωπὸς μετὰ βοστρύχων κυματιζόντων. — Ἴππος καλῶν, τριποδίζων, βοσκομένος ἢ ὑπ' ἀνδρὸς συγκρατούμενος, ἢ φορβὰς βαδίζουσα παρὰ τὸν πῶλον αὐτῆς. (*Λαρίσης, 400-344 π.Χ.*)
- Πίν. ΙΑ', 10.** Κεφαλή Ἀθηνᾶς φέρουσα ἀκριβῶς ἐφαρμοζομένην λοφοφόρον περισεφαλαίαν. — Κεφαλή ἵππου ἢ ἵππεὺς ὄπλον κραδαίνων. (*Φαρσάλων, 480-344 π.Χ.*)
- Πίν. ΙΑ', 11.** Κεφαλή Ἐκάτης ἢ Ἀρτέμιδος τῆς Φεραίας, ἀντωπὸς καὶ μυρτοστεφής· ἐν τῷ πεδίῳ, δῆς. — Ἴππεὺς ἔνοπλος ἀνορθούμενος· ὑποκάτω καὶ παρὰ τὰ πλευρὰ τοῦ ἵππου, πέλεκυς δίτομος. (*Ἀλεξάνδρου τοῦ Φεραίου, 369-357 π.Χ.*)
- Πίν. ΙΑ', 12.** Κεφαλή Διὸς ἐστεμμένη στεφάνῳ δρυός· ὄπισθεν αὐτῆς, ἐνίοτε, τὸ ὄνομα τοῦ στρατηγοῦ τῆς συμμαχίας κατὰ πῶσιν γενικὴν. — Ἡ θεσσαλικὴ Ἀθηνᾶ Ἰτωνία, ἐν στάσει μαχομένης, συνοδευομένη συνήθως ὑπὸ δύο ὀνομάτων ἀρχόντων. (*Θεσσαλῶν, 196-146 π.Χ.*)

ΙΛΛΥΡΙΑ

- Πίν. ΙΕ', 1.** Δάμαλις θηλάζουσα μόσχον. — Διπλοῦν ἀστεροκόσμητον τετράγωνον. (*Μονουνίου βασιλέως Λαρδανίων Ἰλλυριῶν, περ. 300 ἢ 280 π.Χ.*)

ΗΠΕΙΡΟΣ

- Πίν. ΙΕ', 2.** Κεφαλή Διώνης μετὰ πέπλου. — Ὀβελίσκος τειταινωμένος. (*Ἀμβρακίας, 238-168 π.Χ.*)
- Πίν. ΙΕ', 3.** Κεφαλή Διὸς Δωδωναίου μετὰ στεφάνου δρυός. — Κεραυνός. (*Ἀλεξάνδρου, 342-326 π.Χ.*)
- Πίν. ΙΕ', 4.** Κεφαλή Ἀθηνᾶς. — Νίκη μετὰ στεφάνου καὶ τροπαιοῦ. (*Πύρρον, 295-272 π.Χ.*)
- Πίν. ΙΕ', 5.** Κεφαλή Ἀχιλλέως κρανοφόρος. — Θέτις μετὰ καλύπτρας ἐπὶ ἵπποκάμπης, φέρουσα τὰ ὄπλα τοῦ Ἀχιλλέως. (*Πύρρον, 295-272 π.Χ.*)
- Πίν. ΙΕ', 6.** Κεφαλή Περσεφόνης, μετὰ κόμης καταπιπτούσης καὶ στεφάνου σαχύων. — Ἀθηνᾶ μετὰ δόρατος καὶ ἀσπίδος, ἐν στάσει μαχομένης. (*Πύρρον, 295-272 π.Χ.*)
- Πίν. ΙΕ', 7.** Κεφαλαὶ συνεζευγμένοι Διὸς Δωδωναίου καὶ Διώνης. — Ταῦρος κυρίσων. (*Ἠπειρωτικῆς Δημοκρατίας, 238-168 π.Χ.*)
- Πίν. ΙΣ', 11.** Κεφαλή Διὸς Δωδωναίου δρυοστεφής. — Διώνη μετὰ σκήπτρου καθήμενη ἐπὶ θρόνου. (*Πύρρον, 295-272 π.Χ.*)

ΚΕΡΚΥΡΑ

Πίν. ΙΕ', 8. Δάμαλις θηλάζουσα.— Δύο άστεροειδή κοσμήματα επιμήκους σχήματος, έγκλεισμένα επί των άρχαιοτέρων κομματιών έκαστον έν ίδίω επιμήκει έγκοίλω, επί δέ των άρχαιοτάτων έν γραμμικῷ τετραγώνω. (585-300 π.Χ.).

ΛΕΥΚΑΣ

Πίν. ΙΕ', 9. Άγαλμα τῆς θεᾶς Άφροδίτης Αινειάδος μετ' έμβλημάτων, ἤτοι: μήνη, άκροστόλιον, γλαυξ, έλαφος και σκήπτρον, οὔ επικάθηται περιστερά· τὸ ὅλον τοῦ τύπου έν στεφάνῳ. — Πρῶρα και ὄνομα άρχοντός. (Μετά τὸ 167 π.Χ.).

ΖΑΚΥΝΘΟΣ

Πίν. Κ', 12. Κεφαλή Άπόλλωνος δαφνοστεφῆς άκμαίας τεχνοροπίας. — Ό παις Άρακλῆς άγχων δύο ὄφεις. (431-394 π.Χ.).

ΑΚΑΡΝΑΝΙΑ

Πίν. ΙΕ', 10. Κεφαλή Άχελώου άγενείου. — Άπόλλων Άκτιος καθήμενος μετά τόξου. (250 (?) - 167 π.Χ.).

ΑΙΤΩΛΙΑ

Πίν. ΙΖ', 12. Κεφαλή Άρακλέους νεαροῦ έν λεοντῇ. — Αιτωλία φέρουσα καυσίαν, βραχύν χιτῶνα, χλαμύδα και ένδρομίδας, ὀπλισμένη διά ξίφους και δόρατος, καθημένη επί άθροίσματος άσπίδων. (279 - 168 π.Χ.).

ΛΟΚΡΙΣ

Πίν. ΙΕ', 11. Κεφαλή Περσεφόνης στάχυσιν έστεμμένη, προφανῶς δέ άντιγεγραμμένη από των περιφήμων δεκαδράχμων των Συρακουσῶν των υπό Εῤαίνέτου ποιηθέντων. (Όπουντίων, 405-367 π.Χ.).

ΦΩΚΙΣ

Πίν. ΙΕ', 12. Κεφαλή Δήμητρος τῆς Άνθήλης, πεπλοφόρος. — Άπόλλων έν μακρῷ χιτῶνι μετά λύρας και κλάδου δάφνης, καθήμενος επί τοῦ δελφικού ὀμφαλοῦ, έφ' οὔ δικτυωτόν. (Δελφῶν, πρὸ 346 π.Χ.).

Πίν. ΚΒ', 12. Δύο κεφαλαί κριῶν και δύο δελφίνες. — Τέσσαρα βαθέα έγκοιλα τετράγωνα, ὧν έν ένι έκάστῳ ανά εἰς δελφίς. (Δελφῶν, πρὸ τοῦ 421 π.Χ.).

ΒΟΙΩΤΙΑ

Πίν. ΙΖ', 1. Βοιωτική άσπίς. — ⊕(ΕΒΑ) έν έγκοίλω τετραγώνω σχήματος πτερωῶν άνεμομόλου. (Θηβῶν, 550-480 π.Χ.).

- Πίν. ΙΖ', 2.** Βοιωτική άσπις. — Ἡρακλῆς ἐν γόνατι, συναρμόζων τὸ τόξον αὐτοῦ. (Θηβῶν, 446 - 426 π.Χ.).
- Πίν. ΙΖ', 3.** Βοιωτική άσπις. — Κεφαλή Διονύσου πωγωνοφόρου καὶ κισσοστεφοῦς. (Θηβῶν, 426 - 387 π.Χ.).
- Πίν. ΙΖ', 4.** Βοιωτική άσπις. — Ἄμφορες. (Θηβῶν, 426 - 387 π.Χ.).
- Πίν. ΙΖ', 5.** Βοιωτική άσπις. — Ἡρακλῆς ὡς παῖς ἄγχων ὄφεις. (Θηβῶν, 426 - 387 π.Χ.).
- Πίν. ΙΖ', 6.** Βοιωτική άσπις. — Ἄμφορες καὶ ὄνομα ἄρχοντος συγκεκριμένου. (Θηβῶν, 387 - 379 π.Χ.).
- Πίν. ΙΖ', 7.** Κεφαλή Διὸς δαφνοστεφής. — Ποσειδῶν κρατῶν δελφίνα καὶ τρίαιναν, καθήμενος δ' ἐπὶ θρόνου. (288 - 244 π.Χ.).

ΕΥΒΟΙΑ

- Πίν. ΙΖ', 8.** Τροχὸς τετράκνημος. — Τετράγωνον ἔγκοilon διαγωνίως διηρημένον (Χαλκίδος, 700 - 480 π.Χ.).
- Πίν. ΙΖ', 9.** Κεφαλή γυναικεία μετὰ δύο μακρῶν πλοκάμων κατὰ μήκος τοῦ τραχήλου. — Ἄετος καὶ ὄφις. (Χαλκίδος, 197 - 146 π.Χ.).
- Πίν. ΙΖ', 10.** Γοργόνειον. — Τετράγωνον ἔγκοilon διαγωνίως διηρημένον. (Ἐρετρίας, 600 - 480 π.Χ.).
- Πίν. ΙΖ', 11.** Δάμαλις ἀπεικονιζομένη ἐπὶ τῆς ράχεως αὐτῆς χελιδῶν. — Σηπία ἐν ἔγκοιλῳ τετραγώνῳ. (Ἐρετρίας, 480 - 445 π.Χ.).
- Πίν. ΙΖ', 12.** Προτομή Ἀρτέμιδος μετὰ τόξου καὶ φαρέτρας ἐπ' ὤμου. — Βοῦς ἰστάμενος ὄνομα ἄρχοντος τὸ ὄλον ἐν στεφάνῳ δάφνης. (Ἐρετρίας, 197 - 146 π.Χ.).
- Πίν. ΚΓ', 1.** Κεφαλή Ἡρας πεπλοφόρος, φέρουσα στέφανον. — Ἡρα μετὰ σκήπτρου ἐπὶ τεθρίπτου ἰδῶμα ἄρχοντος ΞΕΝΟΚΡΑΤΗΣ. (Χαλκίδος, 197 - 146 π.Χ.).
- Πίν. ΚΓ', 2.** Γοργόνειον. — Τετράγωνον ἔγκοilon, ἐν ᾧ κεφαλή ταύρου κατ' ἐνώπιον. (Ἐρετρίας, 600 - 480 π.Χ.).

ΑΤΤΙΚΗ

- Πίν. ΙΗ', 1.** Κεφαλή Ἀθηνᾶς ἀγροίκου ἀρχαϊκῆς τεχντροπίας μετὰ μεγάλων ἐξεχόντων ὀφθαλμῶν, φέρουσα στρογγυλά ἐνώτια καὶ κράνος ἀκριβῶς ἐφαρμοζόμενον τῇ κεφαλῇ, λειον μεθ' ἀπλοῦ μόνον ἔλικοειδοῦς κοσμήματος ὄπισθεν ἢ κόμη εἶνε συνήθως διατεθειμένη ἐπὶ τοῦ μετώπου, ἐκάστου πλοκάμου εἰς συνεστραμμένον βόστρυχον κατασκευῆ σφαιρόμορφος. — Τετράγωνον ἔγκοilon ἐν ᾧ γλαυῆ πρὸς δεξιὰν, ἔχουσα τὴν κεφαλὴν κατ' ἐνώπιον καὶ τὰς πτέρυγας κλειστάς ὄπισθεν θαλλὸς ἐλαίας. (Ἀθηνῶν, 590 - 525 π.Χ.).
- Πίν. ΙΗ', 2.** Κεφαλή Ἀθηνᾶς, ἐξηγενησμένης ἀρχαϊκῆς τεχντροπίας, ἔχουσα τὸ κράνος κεκοσμημένον κατὰ μὲν τὸ μέτωπον διὰ τριῶν ὀρθῶν φύλλων ἐλαίας, εἰς δὲ τὰ ὄπισθεν δι' ἀνθεμίου ἢ κόμη αὐτῆς εἶνε κομψῶς διατεθειμένη εἰς κυματοειδεῖς γραμμὰς κατὰ μήκος τῶν κροτάφων. — Τετράγωνον ἔγκοilon ἐν ᾧ γλαυῆ πρὸς δεξιὰν, τὴν κεφαλὴν ἔχουσα ἀνωπὸν, τὰς πτέρυγας κλειστάς ὄπισθεν αὐτῆς μηνίσκος καὶ θαλλὸς ἐλαίας. (Ἀθηνῶν, 525 - 430 π.Χ.).
- Πίν. ΙΗ', 3.** Ὁμοίως. — Ὁμοίως. (Ἀθηνῶν, 525 - 430 π.Χ.).

- Πίν. ΙΗ', 4.** Όμοιος. — Όμοιος, άλλ' άνευ τοῦ μηνίσκου. (*Άθηνών, 525-430 π.Χ.*).
- Πίν. ΙΗ', 5.** Κεφαλή Άθηνᾶς ἐξηγυγισμένης ἀρχαϊκῆς τεχντροπίας, ἔχουσα τὸ κράνος κεκοσμημένον κατὰ μὲν τὸ μέτωπον διὰ τριῶν ὀρθῶν φύλλων ἐλαίας, εἰς δὲ τὰ ὄπισθεν δι' ἀνθεμίου ἢ κόμη αὐτῆς εἶνε κομφῶς διατεθειμένη εἰς κυματοειδεῖς δεσμούς κατὰ μῆκος τῶν κροτάφων. — Κύκλος ἔγκοιλος ἐν ᾧ γλαῦξ κατ' ἐνώπιον, μετὰ πτερυγῶν κλειστῶν, μεταξὺ δύο κλάδων. (*Άθηνών, 525-430 π.Χ.*).
- Πίν. ΙΗ', 6.** Κεφαλή Άθηνᾶς τελείως ἀνεπτυγμένης τεχντροπίας, ἀλλὰ τραχῆς καὶ ἀμελῶς ἐξεργασμένη, τοὺς δ' ὀφθαλμοὺς ἔχουσα ἐν κατατομῇ ἢ διακόσμησις τοῦ κράνους ὁμοία πρὸς τὴν τῶν νομισμάτων τῆς προηγούμενης περιόδου. — Γλαῦξ δεξιᾶ μετὰ κλειστῶν πτερυγῶν, ὄπισθεν δὲ μηνίσκος καὶ θαλλὸς ἐλαίας πρὸ αὐτῆς κάλαθος ἐπὶ τινων κομματίων φαίνονται ἴχνη ἔγκοιλου τετραγώνου. (*Άθηνών, 430-350 π.Χ.*).
- Πίν. ΙΘ', 6.** Κεφαλή Άθηνᾶς ἐξηγυγισμένης ἀρχαϊκῆς τεχντροπίας, ἔχουσα τὸ κράνος κεκοσμημένον κατὰ μὲν τὸ μέτωπον διὰ τριῶν ὀρθῶν φύλλων ἐλαίας, εἰς δὲ τὰ ὄπισθεν δι' ἀνθεμίου ἢ κόμη αὐτῆς εἶνε κομφῶς διατεθειμένη εἰς κυματοειδεῖς γραμμὸς κατὰ μῆκος τῶν κροτάφων. — Τετραγῶνων ἔγκοιλον, ἐν ᾧ γλαῦξ κατ' ἐνώπιον μετ' ἀναπεπταμένων τῶν πτερυγῶν, ἀριστερεᾶ δὲ θαλλὸς ἐλαίας. (*Άθηνών, 525-430 π.Χ.*).
- Πίν. ΙΘ', 7.** Κεφαλή Άθηνᾶς τῆς Παρθένου πρὸς δεξιᾶ, καλῆς (σχετικῶς πρὸς τὴν ἐποχὴν) τεχντροπίας, φέρουσα ἐνώτιον, περιδέρειον καὶ κράνος τρίλοφον κοσμούμενον κατὰ μὲν τὸ μέτωπον διὰ τῶν πρῶτομῶν τεσσάρων ἢ πλείονων ἵππων ἀνωπῶν, εἰς δὲ τὸ πλάγιον ὑπὸ Πηγᾶσου ἢ γρυπὸς τρέχοντος, τέλος δὲ κατὰ τὸ ὄπισθεν μέρος ὑπὸ ἀνθεμίου ὁμοιάζοντος πρὸς ἀκροστόλιον. — Γλαῦξ δεξιᾶ ἔχουσα τὴν κεφαλὴν ἀνωπὸν, τὰς δὲ πτέρυγας κλειστάς, ἰσταμένη ἐπὶ ἀμφορέως κειμένου πλαγίως· τὸ ὄλον ἐν στεφάνῳ ἐλαίας· ἐν τῷ πεδίῳ δύο μονογραφήματα καὶ στάχυς ἢ ἄλλο σύμβολον ἐπὶ τοῦ ἀμφορέως συνήθως ἐν γράμμα (Α - Μ), κατὰ κανόνα δὲ δύο ἢ πλείονα γράμματα ὑποκάτω τοῦ ἀμφορέως. (*Άθηνών, 220-196 π.Χ.*).
- Πίν. ΚΓ', 3.** Κεφαλή Άθηνᾶς τῆς Παρθένου, πρὸς δεξιᾶ, καλῆς τεχντροπίας, φέρουσα ἐνώτιον, περιδέρειον καὶ κράνος τρίλοφον κοσμούμενον κατὰ μὲν τὸ μέτωπον διὰ τῶν προτομῶν τεσσάρων ἢ πλείονων ἵππων ἀνωπῶν, εἰς δὲ τὸ πλάγιον ὑπὸ Πηγᾶσου ἢ γρυπὸς τρέχοντος, τέλος δὲ κατὰ τὸ ὄπισθεν μέρος ὑπὸ ἀνθεμίου ὁμοιάζοντος πρὸς ἀκροστόλιον. — Γλαῦξ δεξιᾶ, ἔχουσα τὴν κεφαλὴν ἀνωπὸν, τὰς δὲ πτέρυγας κλειστάς, ἰσταμένη ἐπὶ ἀμφορέως κειμένου πλαγίως· τὸ ὄλον ἐν στεφάνῳ ἐλαίας· ἐν τῷ πεδίῳ, τὰ ὀνόματα τριῶν ὀρχόντων καὶ ἐλέφας ἢ ἄλλο σύμβολον ἐπὶ τοῦ ἀμφορέως συνήθως ἐν γράμμα (Α - Μ), κατὰ κανόνα δὲ δύο ἢ πλείονα γράμματα ὑποκάτω τοῦ ἀμφορέως. (*Άθηνών, 186-146 π.Χ.*).
- Πίν. ΚΓ', 4.** Όμοιος· κατασκευὴ λίαν ἀγροϊκος. — Όμοιος· ὀνόματα δύο ὀρχόντων ἐν τῷ πεδίῳ, ἥλιος καὶ μηνίσκοι ἢ ἄλλο σύμβολον. (*Άθηνών, 146-86 π.Χ.*).
- Πίν. ΚΓ', 5.** Όμοιος· κατασκευὴ λίαν ἀγροϊκος. — Όμοιος· τὸ ὄνομα τοῦ τρίτου ὀρχοντος δυσανάγνωστον ἐν τῷ πεδίῳ, γρυψ ἢ ἄλλο σύμβολον (*Άθηνών, 146-86 π.Χ.*).

ΑΙΓΙΝΑ

Πίν. ΙΗ', 7. Χελώνη μετὰ λείου χελωνείου καὶ σειραῶς σφαιριδίων κατὰ μῆκος τῆς ράχως αὐτῆς. — Τετράγωνον ἔγκοilon διηρημένον εἰς ὀκτώ τριγωνικά διαμερίσματα, ὧν τέσσαρα ἦ καὶ πλείονα εἶνε βαθέως ἔγκοila. (700 - 550 π.Χ.).

Πίν. ΙΗ', 8. Χελώνη ἔχουσα τὰ ὀστρακώδη νῶτα ἐξεργασμένα ὡς ἐν τῇ φύσει, ἦτοι διηρημένα εἰς πολλὰ διαμερίσματα ἢ ἄβακας· ἐκατέρωθεν αὐτῆς Α-Ι. — ΑΙΓΙ, ΑΙΓ ἢ ΝΙ καὶ δελφίς ἐν ταῖς ὑποδιαίρέσεσι τοῦ ἔγκολου τετραγώνου. (Μετὰ τὸ 404 π.Χ.).

ΚΟΡΙΝΘΙΑ

Πίν. ΙΗ', 9. Πήγασος μετὰ πτερύγων καμπύλων. — Ἐγκοilon κόσμημα σχήματος μαιανδρομόρφου σταυροῦ (Swastika). (Κορίνθου, 585 - 500 π.Χ.).

Πίν. ΙΗ', 10. Πήγασος συνήθως ἰπτάμενος, μετ' ὀξέων πτερύγων, ἐνίοτε ὁμοῦ ἰστάμενος ἢ βαδίζων, μετὰ πτερύγων καμπύλων ἢ προσδεδεμένος διὰ σχοινίου εἰς κρῖνον προσηρμοσμένον εἰς τὸ ὑπὲρ αὐτὸν τεῖχος· ἐπὶ ὀλίγων τινῶν κομματίων παρίσταται πίνων. — Κεφαλὴ Ἀθηνᾶς, ἀρίστης τεχνοτροπίας, φέρουσα κορινθιακὸν κρᾶνος ἔχον εὐρὺ ἐπινώτιον· ἐν τῷ πεδίῳ, σύμβολον ἄρχοντος, πιθανῶς ἀλλάσσειν ἕκαστον ἔτος· ἐνίοτε ἐπίσης εὐρηναί εἰς ἢ πλείονες δελφίνες ἐν τῷ πεδίῳ, οὔτινες δὲν δύνανται νὰ θεωρηθῶσιν ὡς σύμβολα ἄρχόντων.

ΣΙΚΥΩΝΙΑ

Πίν. ΙΗ', 11. Χίμαιρα, ἥς ὑπεράνω ἐνίοτε στέφανος· ὑποκάτω, ἐνίοτε Ἀπόλλων γονατίζων μετὰ τόξου· κεφαλὴ τοῦ Ἀσωποῦ ποταμοῦ (;) κλπ. — Περιστερὰ ἰπταμένη ἐν στεφάνῳ δάφνης, συνήθως μετὰ γραμμῶν ἐν τῷ πεδίῳ ἢ συμβόλων· τόξου, φύλλου κισσοῦ, κλπ.

ΑΧΑΪΑ

Πίν. ΙΗ', 12. Κεφαλὴ Διὸς Ὁμαγυρίου. — Τὸ ἀχαϊκὸν μόνογράφημα, περὶ τοῦ ὁποῦ διαφόρα γράμματα, μονογραφήματα, ἐγγώρια σύμβολα, ὀνόματα ἀρχόντων ἢ πόλεων, συνήθως συντεταγμένα, τὸ δ' ὅλον ἐντὸς στεφάνου δάφνης. (Ἀχαϊκῆς Συμπολιτείας, 280 - 150 π.Χ.).

ΗΛΙΣ

Πίν. Κ', 1. Ἄετός. — Κεραυνός. (480 - 421 π.Χ.).

Πίν. Κ', 2. Ἄετός μετὰ ὄφεως. — Νίκη μετὰ ἀναπεπταμένας τὰς πτέρυγας. (480 - 421 π.Χ.).

Πίν. Κ', 3. Ὁμοίως. — Ὁμοίως. (480 - 421 π.Χ.).

Πίν. Κ', 4. Κεφαλὴ Διὸς δαφνοστεφής, εὐρέων διαστάσεων μετὰ κόμης ὀπισθεν βραχείας, αὐστηρᾶς δὲ τεχνοτροπίας. — Κεραυνός ἐν στεφάνῳ κοτίνου. (421 - 365 π.Χ.).

Πίν. Κ', 5. Κεφαλὴ Ἡρας μετὰ πόλου ὑψηλοῦ κοσμουμένου δι' ἀνθεμίον καὶ

ένιοτε μετά τῶν γραμμάτων ΗΡΑ ὑπὲρ τὸν στέφανον ἢ ἐπ' αὐτοῦ. — Κεραυνὸς ἐν στεφάνῳ κοτίνου. (421-365 π.Χ.).

Πίν. Κ', 6. Ἄετὸς σπαράσσω λαγῶν — Κεραυνὸς (480-421 π.Χ.).

Πίν. Κ', 7. Κεφαλὴ ἀετοῦ εὐγενοῦς τεχνοτροπίας, κάτω δ' αὐτῆς φύλλον, ἐφ' οὗ ένίοτε τὰ ἀρχικὰ γράμματα ὀνόματος σφραγιδογλύφου ΑΛ (ἢ ΔΑ). — Κεραυνὸς ἐν στεφάνῳ κοτίνου. (421-365 π.Χ.).

Πίν. Κ', 8. Ἄετὸς σπαράσσω λαγῶν. — Νίκη μετ' ἀναπεπταμένων πτερύγων, φέρουσα ἐν χειρὶ κλάδον φοίνικος καὶ καθήμενη ἐπὶ βάσεως μετὰ δύο βαθμίδων. (421-365 π.Χ.).

Πίν. Κ', 9. Κεφαλὴ Διὸς δαφνοστεφῆς, ἀπαλοτέρας καὶ μᾶλλον κεκοσμημένης τεχνοτροπίας. — Ἄετὸς ἱστάμενος ἐπὶ κιονοκράνου. (365-322 π.Χ.).

Πίν. Κ', 10. Κεφαλὴ Διὸς δαφνοστεφῆς, ὀψίμου καὶ συνήθως ἀμελοῦς τεχνοτροπίας, μετὰ τὴν κόμην κυματίζουσαν. — Ἄετὸς ἱστάμενος μετὰ ἀναπεπταμένας τὰς πτέρυγας. (312-271 π.Χ.).

Πίν. Κ', 11. Κεφαλὴ Διὸς δαφνοστεφῆς, ἀμελοῦς τεχνοτροπίας. — Ἄετὸς πρὸς ὄφιν μαχόμενος ἐν τῷ πεδίῳ, τὰ ἀρχικὰ τῶν ὀνομάτων διαφόρων διαδοχικῶν τυράννων. (271-191 π.Χ.).

ΜΕΣΣΗΝΙΑ

Πίν. ΚΑ', 1. Κεφαλὴ Δήμητρος στάχυσιν ἐστεμμένη, ἀρίστης δὲ τεχνοτροπίας. — Ζεὺς Ἰθωμάτας βαδίζων πρὸς δεξιὰ, κραδαίνων κεραυνὸν καὶ φέρων ἀετόν. (Μεσσήνης, 369-330 π.Χ.).

Πίν. ΚΑ', 2. Κεφαλὴ Δήμητρος συνήθους τεχνοτροπίας. — Ζεὺς Ἰθωμάτας ὡς ἀνωτέρω, λιγυροτέρων ὅμως διαστάσεων πρὸ αὐτοῦ, τρίπους καὶ ὄνομα ἀρχοντος. (Μεσσήνης, μετὰ τὸ 330 π.Χ.).

ΛΑΚΩΝΙΚΗ

Πίν. ΚΑ', 3. Κεφαλὴ βασιλέως μετὰ διαδήματος. — Ἀρχαϊκὸν ἄγαλμα Ἀπόλλωνος Ἀμυκλαίου κρανοφόρου κρατοῦντος δόρυ καὶ τόξον, κοσμούμενον δὲ εἰς τὰ πλευρὰ ὑπὸ ἀλέκτορος ἐπὶ ἀκροστολίου ἱσταμένου· παρὰ τὸν θεόν, τράγος· ἐν τῷ πεδίῳ, στέφανος. (Λακεδαιμόνος, μετὰ τὸ 221 π.Χ.).

Πίν. ΚΓ', 6. Κεφαλὴ Ἀθηνᾶς. — Ἡρακλῆς καθήμενος ἐπὶ βράχου καὶ ἐπὶ ροπαλοῦ στηριζόμενος. (Λακεδαιμόνος, μετὰ τὸ 221 π.Χ. ἢ Κρήτης, πρὸ 200 π.Χ.).

ΑΡΓΟΛΙΣ

Πίν. ΚΑ', 4. Κεφαλὴ Ἥρας φέρουσα πόλον ὑπὸ ἀνθεμίαν κοσμούμενον. — Δύο δελφίνες ἀντιθέτως διευθυνόμενοι, ὧν μετὰξὺ λύκος, κρᾶνος, σταφυλὴ, κλάδος κισσοῦ, καρκίνος, φαρέτρα, τρίπους, βούκρανον, κύκνος, κεφαλὴ ἀνθρώπου, λύρα ἢ ροδῆ, κλπ. (*Ἀργους, 400-322 π.Χ.).

ΑΡΚΑΔΙΑ

Πίν. ΚΑ', 5. Κεφαλὴ Διὸς Λυκαίου. — Πάν καθήμενος ἐπὶ βράχου, ἔχων ἐν τῇ δεξιᾷ τὴν καλαύροπα στηριζομένην ἐπὶ τοῦ βράχου παρὰ πόδας αὐτοῦ, ἢ σῦριγξ, ἐν δὲ τῷ πεδίῳ ΑΡΚ (μονογρ.)· ἐπὶ τοῦ βράχου, τὸ ὄνομα τοῦ σφραγιδογλύφου ΟΛΥΜ ἢ ΧΑΡΙ. (Μεγαλοπόλεως, 370-300 π.Χ.).

Πίν. ΚΑ', 6. Κεφαλή Ἄρτεμιδος Στυμφαλίας δαφνοστεφής, μετ' ἐνωτίου ἔχοντος πέντε ἔξαρτήματα. — Ἡρακλῆς μετὰ λεοντῆς περὶ τὸν ἀριστερὸν αὐτοῦ βραχίονα εἰλιγμένης, βαδίζων πρὸς ἀριστερὰ καὶ παίων διὰ τοῦ ὑψωμένου ροπάλου μετὰ ροπάλου. (Στυμφάλου, 400 - 362 π.Χ.).

ΚΡΗΤΗ

Πίν. ΚΑ', 7. Κεφαλή Διονυσιακὴ κισσοστεφής. — Παῖς ὑπὸ κυνὸς θηλαζόμενος. (Κυδωνίας, 350 - 300 π.Χ.).

Πίν. ΚΑ', 8. Κεφαλή Ἥρας φέρουσα πόλον δι' ἀνθεμίον κεκοσμημένον. — Λαβύρινθος τετράγωνος οὐ ἑκατέρωθεν Α-Ρ, αἰχμὴ βέλους καὶ κεραυνός. (Κνωσοῦ, 350 - 300 π.Χ.).

Πίν. ΚΑ', 9. Κεφαλή Διὸς δαφνοστεφής, μετὰ διαδήματος. — Ἄθηνά ἰσταμένη, κρατοῦσα Νίκην, στηριζομένη δὲ ἐπὶ ἀσπίδος· παρ' αὐτῆ, ὄφιν ἄρχων, ΘΙΒΟΣ· τὸ ὄλον ἐν στεφάνῳ ἐλαίας. (Γόρτυνος, 200 - 67 π.Χ.).

Πίν. ΚΑ', 10. Κεφαλή Διὸς δαφνοστεφής, ἀκριβῶς ὁμοιάζουσα κατὰ τεχνοπρίαν πρὸς τὰ νομίσματα τῶν Αἰνιάνων (302 - 286 π.Χ.). — Φοῖνιξ μετ' αἵτου παρὰ τὴν ρίζαν. (Ἱεραπόλιν, πρὸ τοῦ 300 π.Χ.).

Πίν. ΚΑ', 11. Θεὸς θαλάσσιος (Γλαῦκος ἢ Τρίτων), τὰ μὲν ἄνω τῆς ὀσφύος ἀνθρώπου, τὰ δὲ κάτω αὐτῆς ἰχθύς, κατακοντίζων διὰ τριαίνης. — Δύο θαλάσσιοι δράκοντες ἀντιμέτωποι. (Ιτάκου, 480 - 430 π.Χ.).

Πίν. ΚΑ', 12. Ἡρακλῆς μαχόμενος πρὸς τὴν Ὑδραν, ὑπὸ καρκίνου βοηθημένην. — Ταῦρος. (Φαιστοῦ, 400 - 300 π.Χ.).

Πίν. ΚΒ', 1. Θεὸς νεαρὸς γυμνός, καθήμενος ἐπὶ κορμοῦ γηραιοῦ δένδρου, κρατῶν δ' ἀλέκτορα ἐπὶ τοῦ ἀριστεροῦ αὐτοῦ γόνατος. — Ταῦρος βαδίζων ἢ κυρίσων. (Φαιστοῦ, 400 - 300 π.Χ.).

Πίν. ΚΒ', 2. Γυμνὴ πτερωτὴ ἀνδρική παράστασις, ὁ Τάλως, τρέχων καὶ λίθον ἐκτοξεύων. — Ταῦρος κυρίσων. (Φαιστοῦ, 400 - 300 π.Χ.).

Πίν. ΚΓ', 6. Κεφαλή Ἄθηνᾶς μετὰ κράνους κορινθιακοῦ. — Ἡρακλῆς καθήμενος ἐπὶ βράχου καὶ ἐπὶ ροπάλου στηριζόμενος. (Ἀλλαρίας, περ. 200 π.Χ.).

Πίν. ΚΓ', 7. Κεφαλή Διὸς, δεξιᾷ, μετὰ διαδήματος. — Λαβύρινθος τετράγωνος. (Κνωσοῦ, 116 - 67 π.Χ.).

Πίν. ΚΓ', 8. Κεφαλή Ἀπόλλωνος μετὰ κόμης κυματιζούσης· διὰ μέσου τοῦ πεδίου, ΠΟΛ-ΧΟΣ (ὄνομα ἀρχοντος ἢ, δυνατὸν, ἐπίθετον τοῦ Ἀπόλλωνος = Πολιοῦχος). — Λαβύρινθος κυκλικός. (Κνωσοῦ, 116 - 67 π.Χ.).

Πίν. ΚΓ', 9. Κεφαλή Ἄθηνᾶς ὡς ἐπὶ τῶν ἀθηναϊκῶν νομισμάτων. — Γλαῦξ ἐπὶ ἀμφορέως, ἐφ' οὗ Α· ἐν τῷ πεδίῳ, λαβύρινθος τετράγωνος· τὸ ὄλον ἐν στεφάνῳ ἐλαίας. (200 π.Χ. περ.).

Πίν. ΚΓ', 10. Ἡ Εὐρώπη ἐν στάσει τεθλιμμένης, καθημένη μεταξὺ τῶν κλάδων γηραιοῦ δένδρου· ἐπὶ ἐνὸς τῶν κλάδων εὐρηται ἐνίοτε αἶτός, ἐπὶ ἄλλων μεγάλη κεφαλή αἵτου πρὸ τοῦ κορμοῦ. — Ταῦρος εἰς διαφόρους στάσεις, συνήθως μετὰ μεγίστης δεξιότητος ἐξειργασμένος καὶ ἐξ ἀπόπτου θεώμενος. (Γόρτυνος, 400 - 300 π.Χ.).

ΚΥΚΛΑΔΕΣ

Πίν. ΚΒ', 3. Σηπία, παρ' ἣν δελφίς. — Τετράγωνον ἔγκοilon, συνήθως σχήματος πτερῶν ἀνεμομύλου. (Κορησίας τῆς Κέου, 600 - 480 π.Χ.).

Πίν. ΚΒ', 4. Κάνθαρος κεκοσμημένος διὰ στεφάνου κισσοῦ, μετὰ σταφυλῶν

- ήρητημένων ἐξ ἑκάστου τῶν ᾧτων αὐτοῦ ὑπεράνω, φύλλον κισσοῦ. — Τετράγωνον ἔγκοilon τραχύ, εἰς τέσσαρα διηρημένον. (*Νάξου, 600 - 490 π.Χ.*).
Πίν. ΚΒ', 5. Αἶξ γονατίζουσα ἐπὶ τῆς μᾶς κνήμης, στρέφουσα δὲ τὴν κεφαλὴν, ὑποκάτω αὐτῆς, δελφίς. — Τετράγωνον ἔγκοilon, διηρημένον εἰς ἕξ τριγωνικὰ μέρη, ὧν τινὰ βαθέως ἐγκεχαραγμένα. (*Πάρου, 600 - 480 π.Χ.*).
Πίν. ΚΒ', 6. Κεφαλὴ Ἄρτέμιδος (;) ἔχουσα τὴν κόμην ἀναδεδεμένην διὰ ταινίας, τρεῖς περιτὴν κεφαλὴν στρεφομένης. — Αἶξ. (*Πάρου, περ. 200 π.Χ.*).
Πίν. ΚΒ', 7. Ἄετός ἰπτάμενος. — Τετράγωνον ἔγκοilon, διηρημένον εἰς ὀκτώ τριγωνικὰ διαμερίσματα, ὧν τινὰ εἶνε βαθέως ἐγκεχαραγμένα. (*Σίφνου, 600-500π.Χ.*).
Πίν. ΚΒ', 8. Κεφαλὴ Διὸς Ἄμμωνος, παγωνοφόρος καὶ δαφνοστεφής. — Ποσειδῶν καθήμενος ἐπὶ θρόνου, κρατῶν δελφίνα καὶ σκῆπτρον. (*Τήνου, 300-200π.Χ.*).

ΑΣΙΑ

ΠΟΝΤΟΣ

- Πίν. ΚΓ', 11.* Κεφαλὴ βασιλέως. — Ζεὺς ἀετοφόρος καθήμενος ἐπὶ θρόνου ἐν τῷ πεδίῳ, ἥλιος καὶ μηνίσκος. (*Μιθριδάτου Δ', 250 - 190 π.Χ.*).
Πίν. ΚΓ', 12. Κεφαλὴ βασιλέως. — Ἄρρην πάνθεος θεότης κρατοῦσα κέρας Ἀμαλθείας, κηρύκειον καὶ κλάδον ἀμπέλου, ὃν κατατρῶγει ἔλαφος ἐν τῷ πεδίῳ, ἥλιος καὶ σελήνη. (*Φαργάκου Α', 190 - 157 π.Χ.*).
Πίν. ΚΤ', 1. Κεφαλὴ βασιλέως. — Ἐλαφος πίνουσα ὕδωρ πρὸ αὐτῆς μήνης τὸ ὄλον ἐν στεφάνῳ κισσοῦ (*Μιθριδάτου Σ' Εὐπάτορος, 121 - 63 π.Χ.*).

ΠΑΦΛΑΓΟΝΙΑ

- Πίν. ΚΒ', 9.* Κεφαλὴ τοῦ Μίθρα μετὰ περσικοῦ καλύμματος κεφαλῆς, δαφνοστεφής. — Γυνὴ καθήμενη (ἢ Ἀναίτις;), φέρουσα μόδιον, κρατοῦσα Νίκην, ἢ Ἔρωτα καὶ σκῆπτρον σύμβολον, ρόδον. (*Μετὰ τὸ 302 π.Χ.*).

ΒΙΘΥΝΙΑ

- Πίν. ΚΒ', 11.* Κεφαλὴ Ἀπόλλωνος. — Πρῶρα καὶ ὄνομα ἄρχοντος. (*Κίου, 330 - 300 π.Χ.*).
Πίν. ΚΤ', 2. Κεφαλὴ βασιλέως Νικομήδους Β' Ἐπιφανοῦς. — Ζεὺς ἰστάμενος, στηριζόμενος ἐπὶ σκῆπτρου καὶ κρατῶν δάφνην ἐν τῷ πεδίῳ πτηνόν. (*Νικομήδους Γ' Φιλοπάτορος, 91 - 74 π.Χ.*).
Πίν. ΚΖ', 11. Κεφαλὴ Διονύσου νεαροῦ, κισσοστεφής, μετὰ θύρσου ἐπὶ τοῦ ὤμου. — Ἡρακλῆς ἐγείρων τρόπαιον. (*Ἡρακλείας τῆς Ποντικῆς, 338 - 306 π.Χ.*).

ΜΥΣΙΑ

- Πίν. ΚΒ', 10.* Κεφαλὴ Ἀπόλλωνος μετὰ κόμης ἀναδεδεμένης. — Ἄγκυρα καὶ ἄστακός διάφορα ὀνόματα ἀρχόντων. (*Ἀπολλωνίας πρὸς Ρυνδάκω, 400-330 π.Χ.*).
Πίν. ΚΔ', 1. Ἀρχαϊκὴ κεφαλὴ Ἀθηνᾶς κρανοφόρου ἐν κατατομῇ ἢ ἀνωπός.

- Τετράγωνον ἔγκοιλον εἰς τέσσαρα διηρημένον. (*Κυζίκου*, 500 - 480 π.Χ.).
- Πίν. ΚΔ', 2.* Δημήτηρ ἀνωπὸς ἢ ἐν κατατομῇ, ἀκμαίας τεχνοτροπίας. — Τετράγωνον ἔγκοιλον εἰς τέσσαρα διηρημένον. (*Κυζίκου*, 480 - 350 π.Χ.).
- Πίν. ΚΔ', 3.* Λέων ἐπὶ πηλαμύδος ἱστάμενος. — Τετράγωνον ἔγκοιλον εἰς τέσσαρα διηρημένον. (*Κυζίκου*, 480 - 350 π.Χ.).
- Πίν. ΚΔ', 4.* Σεληνὸς ἐπὶ πηλαμύδος πληρῶν κάρθαρων δι' οἴνου. — Τετράγωνον ἔγκοιλον εἰς τέσσαρα διηρημένον. (*Κυζίκου*, 480 - 350 π.Χ.).
- Πίν. ΚΔ', 5.* Σεληνὸς γονατίζων, κρατῶν πηλαμύδα. — Τετράγωνον ἔγκοιλον εἰς τέσσαρα διηρημένον. (*Κυζίκου*, 480 - 350 π.Χ.).
- Πίν. ΚΔ', 6.* Φόβος, παριστώμενος ὡς ἀνὴρ λεοντοκέφαλος γονατίζων καὶ κρατῶν πηλαμύδα. — Τετράγωνον ἔγκοιλον εἰς τέσσαρα διηρημένον. (*Κυζίκου*, 480 - 350 π.Χ.).
- Πίν. ΚΔ', 7.* Γῆ ἐξερχομένη τοῦ ἐδάφους καὶ κρατοῦσα τὸν παῖδα Ἐριχθόνιον πηλαμύς. — Τετράγωνον ἔγκοιλον εἰς τέσσαρα διηρημένον. (*Κυζίκου*, 480 - 350 π.Χ.).
- Πίν. ΚΔ', 8.* Κεφαλὴ Διὸς. — Προτομὴ ἵππου πτερωτοῦ ἐν τετραγώνῳ ἔγκοιλῷ. (*Δαμνιάκου*, 412 - 350 π.Χ.).
- Πίν. ΚΔ', 13.* Νίκη θυσιάζουσα κριόν (ὡς ἐπὶ χρυσοῦ στατήρος τῆς Ἀβύδου). — Προτομὴ ἵππου πτερωτοῦ ἐν τετραγώνῳ ἔγκοιλῷ (*Δαμνιάκου*, 412 - 350 π.Χ.).
- Πίν. ΚΔ', 14.* Νίκη γονατίζουσα, κρατοῦσα σφυρίον ἐν τῇ μῦ τῶν χειρῶν καὶ ἦλον ἐν τῇ ἐτέρῃ, δι' ὧν προσηλοὶ κρᾶνος ἐπὶ τροπαίου. — Προτομὴ ἵππου πτερωτοῦ ἐν τετραγώνῳ ἔγκοιλῷ. (*Δαμνιάκου*, 412 - 350 π.Χ.).
- Πίν. ΚΔ', 9.* Κεφαλὴ Ποσειδῶνος, μετὰ κόμης κυματίζουσῆς, φέρουσα πῖλον κωνικὸν δαφνοστεφῆ. — Προτομὴ ἵππου πτερωτοῦ ἐν τετραγώνῳ ἔγκοιλῷ. (*Δαμνιάκου*, 412 - 350 π.Χ.).
- Πίν. ΚΔ', 10.* Κεφαλὴ Ἥλιου πρὸς ἀριστερὰ ἐπὶ κυκλικῷ δίσκῳ, ὑπὸ ἀκτίνων περιβαλλομένη. — Προτομὴ πτερωτοῦ ἵππου ἐν τετραγώνῳ ἔγκοιλῷ. (*Δαμνιάκου*, 412 - 350 π.Χ.).
- Πίν. ΚΔ', 11.* Κεφαλὴ Διονύσου νεαροῦ ἢ Βάκχης, μετ' ὠτίου αἰγός, κισσοστεφῆς. — Προτομὴ πτερωτοῦ ἵππου ἐν τετραγώνῳ ἔγκοιλῷ. (*Δαμνιάκου*, 412 - 350 π.Χ.).
- Πίν. ΚΔ', 12.* Δημήτηρ, ἐξερχομένη τοῦ ἐδάφους, κρατοῦσα δὲ στάχυς. — Προτομὴ πτερωτοῦ ἵππου ἐν τετραγώνῳ ἔγκοιλῷ. (*Δαμνιάκου*, 412 - 350 π.Χ.).
- Πίν. ΚΘ', 1.* Κεφαλὴ τοῦ Φιλεταίρου πρὸς δεξιὰ, φέροντος πλατὺ διάδημα, στέφανον δάφνης, καὶ στέφανον καὶ διάδημα περιπεπλεγμένα. — Ἀθηνᾶ καθήμενὴ ἐπὶ θρόνου, καὶ ἐπὶ μὲν τῶν ἀρχαιοτέρων (ἀποδιδομένων εἰς Εὐμένην Α') κρατοῦσα πρὸ αὐτῆς ἀσπίδα, ἐπὶ δὲ τῶν μεταγενεστέρων (Ἀττάλου Α', κλπ.) ἔχουσα τὴν ἀσπίδα ὀπισθεν αὐτῆς, στέφουσα δὲ τὸ ὄνομα τοῦ Φιλεταίρου. *Βασιλείου* (*Περγάμου*, 263 - 133 π.Χ.).
- Πίν. ΚΘ', 2.* Κίστη μυστικὴ μετὰ τοῦ πάματος ἡμικρανομένου, ἐξ ἧς προβαίνει ὄφεις τὸ ὄλον ἐν στέφανῳ κισσοῦ. — Δύο ὄφεις συνεσπειρωμένοι ἐγείροντες τὰς κεφαλὰς μετὰ αὐτῶν, γωρυτός. (*Περγάμου*, 197 - 133 π.Χ.).
- Πίν. ΔΒ', 6.* Κεφαλὴ Περσεφόνης μετ' ἐπιγραφῆς: ΚΟΡΗ ΣΩΤΕΙΡΑ. — Δημήτρα ἐπὶ ἄρματος ὑπὸ δύο κενταύρων συρομένη. (*Κυζίκου*, ἀπὸ *Ἀθγόστου* μέχρι *Κλαυδίου τοῦ Γοθικοῦ*).

ΤΡΩΑΣ

- Πίν. ΚΔ', 15.* 'Αλέκτωρ'· ὑπεράνω αὐτοῦ ἀνθέμιον. — Τετράγωνον ἔγκοilon εἰς τέσσαρα διηρημένον. (*Δαρδάνου, Γ'- Ε' αἰ., π.Χ.*).
- Πίν. ΚΤ', 3.* Κεφαλὴ 'Απόλλωνος δαφνοστεφής. — 'Απόλλων Σμυνθεύς, μετὰ τόξου καὶ βέλους, βαδίζων ὑπ' αὐτόν, ΑΛΕΞΑΝΔΡΕΩΝ καὶ ὄνομα ἄρχοντος εἰς γενικὴν πτώσιν. (*'Αλεξανδρείας Τρωάδος, μετὰ τὸ 300 π.Χ.*).
- Πίν. ΔΒ', 2.* Κεφαλὴ ἄρχοντος. — 'Ηρῶ ἐν πύργῳ κρατοῦσα λυχνίαν ὑπὲρ τὴν θάλασσαν, ἐν ἧ ὁρᾶται ὁ Λεάνδρος νηχόμενος ὑπεράνω, ἔρως ἱπτάμενος καὶ φέρων δᾶδα. (*'Αβύδου, αὐτοκρατορικῶν χρόνων*).

ΤΕΝΕΔΟΣ

- Πίν. ΚΘ', 3.* 'Ιανόμορφος κεφαλὴ παρηγμακυίας τεχνοτροπίας ἀνδρική καὶ γυναικεία (ἴσως Δίονυσος καὶ 'Αριάδνη). — Διπλοῦς πέλεκυς ἐν τῷ πεδίῳ, σταφυλὴ καὶ σύμβολον ἀλλάσσον· τὸ ὅλον ἐν στεφάνῳ. (*Μετὰ τὸ 200 π.Χ. περ.*).

ΑΙΟΛΙΣ

- Πίν. ΚΣ', 4.* Κεφαλὴ 'Απόλλωνος δαφνοστεφής. — Ἄγαλμα 'Απόλλωνος τοῦ Γρυνείου, ἱσταμένου, κρατοῦντος δὲ ἀγνιστήριον κλάδον καὶ φιάλην· παρὰ πόδας αὐτοῦ, ὀμφαλὸς καὶ ἀμφορεὺς. (*Μυρίνης, μετὰ τὸ 197 π.Χ.*).

ΛΕΣΒΟΣ

- Πίν. ΚΔ', 17.* Κεφαλὴ κριοῦ πρὸς δεξιὰ· ὑποκάτω, ἀλέκτωρ πρὸς ἀριστερά. — Ἐγκοίλος κεφαλὴ λέοντος χαίνουσα. (*450 - 400 π.Χ.*).
- Πίν. ΚΔ', 18.* Κεφαλὴ γυναικεία, σχεδὸν ἀντωπός, ἔχουσα τὴν κόμην ταινία ἀναδεδεμένην. — Κεφαλὴ ταύρου ὑπεράνω ἐνίστε Μ. (*400 - 387 π.Χ.*).
- Πίν. ΚΔ', 19.* Κεφαλὴ Δήμητρος μετὰ πέπλου. — Τρίπους ταινία δεδεμένος τετραγώνῳ γραμμῆς (*400 - 387 π.Χ.*).

ΙΩΝΙΑ

- Πίν. ΚΔ', 22.* Κεφαλὴ ζώου. — Τετράγωνον ἔγκοilon εἰς δύο διηρημένον. (*Φωκαίας, Ε' καὶ Δ' αἰ. π.Χ.*).
- Πίν. ΚΔ', 23.* Κεφαλὴ ζώου. — Τετράγωνον ἔγκοilon. (*Φωκαίας, Ε' καὶ Δ' αἰ. π.Χ.*).
- Πίν. ΚΔ', 24.* Παράστασις ζώου. — Σταυρὸς μαιανδρόμορφος (Swastika).
- Πίν. ΚΕ', 1.* Κεφαλὴ 'Απόλλωνος, ὡς ἐπὶ τῶν χρυσῶν νομισμάτων. — Κύκνος καὶ ὀνόματα ἄρχοντων. (*Κλαζομενῶν, 387 - 300 π.Χ.*).
- Πίν. ΚΕ', 2.* Μέλισσα καὶ Ε-Φ. — Πρόσθιον ἐλάφου στρεφομένης ὄπισθεν αὐτῆς δένδρον φοίνικος καὶ πρὸ αὐτῆς ὄνομα ἄρχοντος κατ' ὀνομαστικὴν πτώσιν, ὧν γνωστὰ περὶ τὰ 128. (*'Εφέσου, 394 - 295 π.Χ.*).
- Πίν. ΚΕ', 5.* Πρόσθιον λέοντος μετ' ἀστέρος ἐπὶ τοῦ μετώπου. — Τρία πρωτογενῆ ἔγκοila, ὧν τὸ μὲν ἐν τῷ κέντρῳ ἐπίμηκες, τὰ δὲ λοιπὰ τετράγωνα.
- Πίν. ΚΣ', 5.* Κεφαλὴ 'Αρτεμίδος, μετὰ τόξου καὶ φαρέτρας ἐπ' ὤμου. —

Ἀπόλλων ἐρειδόμενος ἐπὶ τρίποδος, ἰστάμενος ἐπὶ μαιανδρικοῦ κοσμήματος· τὸ ὄλον ἐν στεφάνῳ δάφνης. (*Μαγνησίας, μετὰ τὸ 190 π.Χ.*).

Πίν. ΚΖ', 6. Κεφαλὴ Κυβέλης, πυργοστεφής. — ΣΜΥΡΝΑΙΩΝ καὶ μέγα μωνογράφημα ἄρχοντος· τὸ ὄλον ἐν στεφάνῳ. (*Σμύρνης, 190 - 133 π.Χ.*).

Πίν. Δ', 12. Κεφαλὴ Πέρσου βασιλέως ἢ σατράπου. — Λύρα. (*Κολοφῶνος, Δ' αἰ. π.Χ.*).

ΣΑΜΟΣ

Πίν. ΚΕ', 3. Λεοντῆς πρόσωπον. — Παῖς Ἡρακλῆς ἄγχων δύο δράκοντας. (*Σάμου, 394 - 365 π.Χ.*).

ΚΑΡΙΑ

Πίν. ΚΕ', 4. Κεφαλὴ Ἀφροδίτης Εὐπλοίας· ὄπισθεν αὐτῆς, πρῶρα. — Πρόσθιον λέοντος· κάτωθεν αὐτοῦ, ὄνομα ἄρχοντος. (*Κνίδου, 412 - 330 π.Χ.*).

Πίν. ΚΕ', 6. Ἐλαφος καί, ὑπεράνω, ἐπιγραφὴ· «Φανὸς εἰμὶ σῆμα». — Τρία πρωτογενῆ ἐγκοῖλα, ὧν τὸ μὲν ἐν τῷ κέντρῳ ἐπίμηκες, τὰ δὲ λοιπὰ τετραγώνια. (*Ἀλικαρνασσοῦ, περ. 525 π.Χ.*).

Πίν. ΚΕ', 7. Κεφαλὴ Ἀπόλλωνος δαφνοστεφής, ἀνωπός. — Ζεὺς Στράτιος, ὀπλισμένος διὰ δόρατος καὶ λάβρως (διπλοῦ πελέκως), βαδίζων πρὸς δεξιὰ. (*Μασώλου, 377 - 353 π.Χ.*).

Πίν. ΔΑ', 7. Κεφαλὴ ἄρχοντος. — Θεὸς ἐνδεδυμένος καὶ ἀκτινοστεφής, ἰστάμενος κατ' ἐνώπιον μεταξὺ δύο δένδρων, ἐφ' ἑκατέρου τῶν ὁποίων ὑπάρχει πτηνόν. (*Ἀλικαρνασσοῦ, ἀπὸ Αὐγούστου μέχρι Γορδιανῶν*).

Πίν. ΔΒ', 5. Κεφαλὴ αὐτοκράτορος. — Ἡ γέφυρα τοῦ Μαιάνδρου. (*Ἀντιοχείας πρὸς Μαιάνδρου, 249 - 251 μ. Χ.*).

ΚΩΣ

Πίν. ΚΕ', 8. Ἀθλητῆς γυμνός, προετοιμαζόμενος νὰ ρίψῃ τὸν δίσκον· ὄπισθεν αὐτοῦ, ἄθλον τρίπους. — Τετραγώνιον ἐγκοῖλον, διηρημένον ἐνίοτε διαγωνίως· ἐν τῷ κέντρῳ, καρκίνος. (*480 - 400 π.Χ.*).

ΡΟΔΟΣ

Πίν. ΚΔ', 16. Κεφαλὴ Ἥλιου ἀνωπός, ἀμαζούσης αὐστηρᾶς τεχνουργίας. — Ρόδον μετὰ κάλυκος δεξιᾶ καὶ σταφυλῆς ἀριστερᾶ· ἐν τῷ πεδίῳ Ε' τὸ ὄλον ἐν τετραγώνῳ ἐγκοίλῳ. (*400 - 304 π.Χ.*).

Πίν. ΚΕ', 9. Κεφαλὴ Ἥλιου ἀνωπός, ἡρεμωτέρας τεχνουργίας τῆς τῶν νομισμάτων τοῦ Ε' αἰῶνος, ὑπὸ ἀκτίνων δὲ περιβαλλομένη. — Ρόδον μετὰ κάλυκος· ὄνομα ἄρχοντος καὶ σύμβολον μεταβλητὸν ἐν τῷ πεδίῳ. (*304 - 168 π.Χ.*).

ΛΥΔΙΑ

Πίν. ΚΔ', 20. Τρία ἐγκοῖλα ὧν τὸ ἐν τῷ κέντρῳ ἐπίμηκες καὶ τὰ λοιπὰ τετραγώνια. — Ἀσημον. (*700 - 637 π.Χ.*).

Πίν. ΚΔ', 21. Πρόσθια λέοντος καὶ ταύρου ἀντιμετώπως. — Ἐγκοῖλον ἐπίμηκες εἰς δύο μέρη διηρημένον. (*568 - 554 π.Χ.*).

ΦΡΥΓΙΑ

- Πίν. ΔΒ', 3.* Κεφαλή ἄρχοντος. — Κιβωτός, ἐφ' ἧς ἡ ἐπιγραφή ΝΩΕ, πλέουσα ἐπὶ ὕδατων ἐν αὐτῇ εἶνε δύο μορφαί, πρ' ααυτῇ δ' ἴστανται ἀνήρ και γυνή· ἐπὶ τοῦ σώματος δὲ τῆς κιβωτοῦ κόραξ, ἐνῶ ὑπεράνω ἵπταται περιστερὰ φέρουσα κλάδον ἐλαίας. (*Ἀπαμείας, ἀπὸ Αὐγούστου μέχρι Σαλωνίνου*).
- Πίν. ΔΒ', 7.* Κεφαλή ἄρχοντος. — Θεά, ὁμοιάζουσα πρὸς τὴν Ἄρτεμιν τῆς Ἐφέσου, περικυκλουμένη ὑπὸ τεσσάρων ποταμίων θεῶν, ἐπιγεγραμμένων ΜΑΙ, ΜΑΡ, ΟΡ και ΟΒΡ = Μαϊάνδρος, Μαρσύας, Ὀργᾶς και Ὀβριμας. (*Ἀπαμείας, ἀπὸ Αὐγούστου μέχρι Σαλωνίνου*).

ΛΥΚΙΑ

- Πίν. ΚΕ', 10.* Κάπρος· διπλοῦς κάπρος· ἡ ἡμισυ κάπρου. — Τετράγωνον ἔγκοιλον, ἐν ᾧ τρισκελές, ἐνίοτε σχηματιζόμενον ἐκ τριῶν κεφαλῶν ἀλεκτόρων. (480 - 450 π.Χ.).
- Πίν. ΔΑ', 8.* Κεφαλή ἄρχοντος. — Παράστασις ἀσιατικῆς θεᾶς, Ἄρτέμιδος Μυρτιάς ἴσως, ἧς τὸ εἶδωλον ἴστανται μεταξὺ τῶν κλάδων δένδρου, οὗ ἐκατέρωθεν ἴστανται ἀνήρ μετὰ πελέκεως, ἀμφοτέρω ὡς ἐτοιμαζόμενοι νὰ τάμωσιν αὐτό, ἀλλὰ προφανῶς ἀποτρεπόμενοι ὑπὸ δύο ὄψεων ἐξερχομένων ἐκ τοῦ κορμοῦ τοῦ δένδρου και ὁρμώντων ἐναντίων αὐτῶν.

ΠΑΜΦΥΛΙΑ

- Πίν. ΚΕ', 11.* Ὀπλίτης μετ' ἀσπίδος και δόρατος. — Τετράγωνον ἔγκοιλον ἐν ᾧ τρισκελές και λέων τρέχων παρ' αὐτῶ. (*Ἀσπένδου, 500 - 400 π.Χ.*).
- Πίν. ΔΓ', 1.* Κεφαλή τῆς ἑλληνικῆς Ἄρτέμιδος δαφνοστεφῆς, μετὰ φαρέτρας ἐπ' ὤμου. — Ἄρτεμις Περγαία ἱσταμένη, φέρουσα βραχὺν χιτῶνα, κρατοῦσα στέφανον και στηριζομένη ἐπὶ σκῆπτρον παρὰ τοὺς πόδας αὐτῆς δορκᾶς πρὸς αὐτὴν ἀποβλέπουσα· ἐν τῷ πεδίῳ, σύμβολα: σφίγξ, ἔλαφος, κλπ. (*Πέργης, μετὰ τὸ 190 π.Χ. περ.*).

ΚΙΛΙΚΙΑ

- Πίν. ΚΕ', 12.* Ἴππεὺς γυμνός, μετὰ μαστιγίου, ἐπιβαίνων πλαγίως ἵππου ἠνωρθωμένου. — Τράγος γονατίζων ἐπὶ τῆς μιᾶς κνήμης και στρεφόμενος· ἐν τῷ πεδίῳ, κλάδος κισσοῦ ἡ ἕτερόν τι σύμβολον· τὸ ὄλον ἐν πεδίῳ ἐγκοίλῳ κνυκλικῷ. (*Κυλενδέρεως, 400 ἢ 450 π.Χ. ἢ βραδύτερον*).
- Πίν. ΚΖ', 1.* Νεαρά μορφή ἀνδρὸς πτερωτοῦ, γονατίζοντος ἐπὶ τῆς μιᾶς κνήμης και κρατοῦντος δίσκον δι' ἀμφοτέρων τῶν χειρῶν. — Κύκνος, ἐν τῷ πεδίῳ δὲ σταυρὸς ὠϊτίτης, πτηνόν, τέτιξ, βωμός, στάχυς, δελφίς και ἕτερα σύμβολα. (*Μαλλοῦ, 425 - 385 π.Χ.*).
- Πίν. ΚΖ', 2.* Ἄφροδίτη καθήμενη, κρατοῦσα φιάλην και στεφανουμένη ὑπὸ Ἐρωτος ἵπταμένου· ὑπὸ τὸν θρόνον, μῦς. — Διόνυσος ἡμίγυμνος, ἱστάμενος και ἐπὶ θύρῳ στηριζόμενος, κρατῶν δὲ κλάδον ἀμπέλου· ἐν τῷ πεδίῳ, διάφορα ὀνόματα ἀρχόντων συντεταγμένα. (*Ναγίδου, 330 - 323 π.Χ.*).
- Πίν. ΚΖ', 3.* Βααὺ καθήμενος ἐπὶ θρόνου ἐν κύκλῳ πυργίσκων, κρατῶν σκῆπτρον, σταφυλὴν και στάχυς· παρ' αὐτὸν θυμιατήριον. — Δύο ἀνδρῆκαι

μορφαί, ὧν ἡ μὲν γυμνή, ἡ δὲ ἐνδεδυμένη, ἱστάμεναι ἀντιμέτωποι μετὰ θυμιατηρίου ἐν μέσῳ αὐτῶν. (*Ταρκάμου ἢ Λατάμου, 380-360 π.Χ.*).

Πίν. ΚΖ', 4. Βααλτάρσιος ἐπὶ θρόνου. — Λέων καταβροχθίζων ἔλαφον. (*Μαζαίου σατράπου, 362-328 π.Χ.*).

Πίν. ΚΖ', 5. Βααλτάρς ἐπὶ θρόνου. — Λέων καταβροχθίζων ταῦρον ὑπεράνω τειχῶν πόλεως. (*Μαζαίου σατράπου, 362-328 π.Χ.*).

Πίν. ΚΖ', 6. Βααλτάρσιος ἐπὶ θρόνου. — Λέων βαδίζων. (*Μαζαίου σατράπου, 331-328 π.Χ.*).

ΚΥΠΡΟΣ

Πίν. ΚΖ', 7. Ταῦρος ἱστάμενος ἄνω, ἡλιακὸς δίσκος κάτω, Α.γί. — Τετράγωνον ἔγκοilon, ἐν ᾧ ἀετὸς ἱστάμενος. (*Πάφου, 480-400 π.Χ. καὶ βραδύτερον*).

Πίν. ΚΖ', 8. Κριὸς κατακείμενος, ἡ κεφαλὴ κριοῦ. — Ἄσημον τετράγωνον ἔγκοilon περιλαμβάνον σταυρὸν ὀπίτην ἢ κεφαλὴν κριοῦ. (*Σαλαμίως, 500-410 π.Χ.*).

Πίν. ΚΖ', 9. Κεφαλὴ Ἄφροδίτης πυργοστεφής. — Κεφαλὴ Ἄφροδίτης μετὰ διαδήματος πυργωτοῦ. (*Σαλαμίως, 351-332 π.Χ.*).

Πίν. ΔΑ', 9. Κεφαλὴ ἀνδρική πωγωνοφόρος. — Ναὸς τῆς Ἄφροδίτης ἐν Πάφῳ οὗ ἐν μὲ τῷ κέντρῳ ὑπάρχει λίθος κωνικός, σύμβολον τῆς θεᾶς, ἔμπροσθεν δὲ ἡμικυκλικὸν τέμενος ἢ λεκάνη περιέχουσα ἐνίοτε ἰχθύν· ἐκατέρωθεν τοῦ ναοῦ ὑπάρχει στοὰ περιέχουσα θυμιατήριον, ἐπὶ δὲ τῆς στέγης ἴσταιται περιστερά· τοῦ κεντρικοῦ μέρους τῆς οἰκοδομῆς, φέροντος τρεῖς ὀπὰς, ὑπέρκειται ἀστὴρ ἐν μηνίσκῳ. (*Ἀπὸ Αὐγούστου μέχρι Μακρίνου*).

ΓΑΛΑΤΙΑ

Πίν. ΔΑ', 10. Κεφαλὴ ἄρχοντος. — Τρεῖς ἀθληταὶ ἱστάμενοι περὶ ἀγγεῖον. (*Ἀγκύρας, αὐτοκρατορικῶν χρόνων*).

ΚΑΠΠΑΔΟΚΙΑ

Πίν. ΚΖ', 7. Κεφαλὴ ἀνδρική. — Νίκη μετὰ στεφάνου καὶ κλάδου φοίνικος. (*Βασιλέως Ὁροσφέρου, 158-157 π.Χ.*).

Πίν. ΔΒ', 4. Κεφαλὴ ἀνδρική καὶ ἐναντι αὐτῆς ἕτερα νεανική. — Παράστασις τοῦ Ἀργαίου ὄρους. (*Καίσαρσίας, ἀπὸ Τιβερίου μέχρι Τρεβ. Γάλλου*).

ΣΥΡΙΑ

Πίν. ΚΖ', 12. Κεφαλὴ Σελεύκου ἰδεώδης, μετὰ κράνου ἐκ δέρματος ταύρου, ἔχοντος δὲ οὖς καὶ κέρατον. — Νίκη στέφουσα τρόπαιον. (*Σελεύκου Α', 306-280 π.Χ.*).

Πίν. ΚΗ', 1. Κεφαλὴ Ἀντιόχου. — Ἀπόλλων γυμνός, καθήμενος ἐπὶ ὄμφαλου. (*Ἀντιόχου Α', 281-261 π.Χ.*).

Πίν. ΚΗ', 2. Κεφαλὴ βασιλέως μετὰ διαδήματος. — Ἄετὸς μετὰ κλειστῶν πτερῶν. (*Ἀλεξάνδρου Α' Βάλα, 152-145 π.Χ.*).

Πίν. ΚΗ', 3. Κεφαλὴ βασιλέως μετὰ διαδήματος. — Ζεὺς νικηφόρος καθήμενος ἐπὶ θρόνου. (*Ἀντιόχου Η' Γρυποῦ, 121-96 π.Χ.*).

- Πίν. ΚΗ', 4.* Κεφαλή βασιλέως μετά διαδήματος. — Ἀθηνᾶ νικηφόρος ἰσταμένη. (*Ἀντιόχου Θ' Κυζικηνοῦ, 116-95 π.Χ.*).
- Πίν. ΚΘ', 4.* Κεφαλή νεανική βασιλέως. — Ἀπόλλων γυμνός ἰστάμενος παρὰ τρίποδα. (*Σελεύκου Β', 246-226 π.Χ.*).
- Πίν. ΚΘ', 5.* Κεφαλή βασιλέως μετά διαδήματος. — Ἀπόλλων καθήμενος ἐπὶ τοῦ ὄμφαλοῦ. (*Ἀντιόχου Γ', 222-187 π.Χ.*).
- Πίν. ΚΘ', 6.* Κεφαλή Δημητρίου παγωνοφόρος. — Ζεὺς νικηφόρος ἐπὶ θρόνου. (*Δημητρίου Β', 130-125 π.Χ.*).
- Πίν. ΚΘ', 7.* Κεφαλή Τιγράνους φέρουσα ὑψηλὴν ἄρμενιακὴν τιάναν. — Ἡ Τύχη τῆς Ἀντιοχείας καθήμενη καὶ ὁ ποταμὸς Ὀρόντης νηχόμενος παρὰ τοὺς πόδας τῆς. (*Τιγράνους, 83-69 π.Χ.*).
- Πίν. ΔΓ', 2.* Κεφαλή τοῦ νεαροῦ Ἀντιόχου ἀκτινοστεφής. — Οἱ Διόσκουροι ἐπελαύνοντες. (*Ἀντιόχου Σ', 145-142 π.Χ.*).
- Πίν. ΔΓ', 3.* Κεφαλή τῆς Κλεοπάτρας. — Δύο κέρατα Ἀμαλθείας. (*Κλεοπάτρας, θυγατρὸς Πτολεμαίου Σ', 125 π.Χ.*).

ΣΕΛΕΥΚΙΣ ΚΑΙ ΠΙΕΡΙΑ

- Πίν. ΔΔ', 11.* Κεφαλή ἀνδρική. — Ἡ Τύχη τῆς Ἀντιοχείας καθήμενη ἐπὶ βράχου μετά τοῦ Ὀρόντου ποταμοῦ νηχομένου παρὰ τοὺς πόδας αὐτῆς. (*Ἀντιοχείας τῆς ἐπὶ τοῦ Ὀρόντου, 4 π.Χ. - 16 μ.Χ.*).

ΚΟΙΛΗ ΣΥΡΙΑ

- Πίν. ΔΔ', 12.* Κεφαλή γυναικεία. — Παράστασις ποταμίου θεοῦ: ΠΗΓΑΙ. (*Δαμασκοῦ, ἀπὸ Αὐγούστου μέχρι Σεπίμου Ἀλεξάνδρου.*).

ΦΟΙΝΙΚΗ

- Πίν. ΚΗ', 5.* Ναῦς μετά κωπηλατῶν πλέουσα ἐπὶ κυμάτων ὑπεράνω, φοινικικαὶ χρονολογία ἀπὸ τοῦ 1 μέχρι 13. — Βασιλεὺς ἐπὶ ἄρματος ὑπὸ ἠνιόχου ἐλαυνομένου ὀπισθεν αὐτοῦ βαδίζει ἀκόλουθος φέρων αἰγυπτιακὸν ἔνδυμα, κρατῶν δὲ σκῆπτρον κυρτόν. (*Σιδῶνος, 359-338 π.Χ.*).
- Πίν. ΚΗ', 6.* Κεφαλή πόλεως πυργοστεφής καὶ πεπλοφόρος. — Ἄετος ἐπὶ πηδαλίου. (*Σιδῶνος, 111 π.Χ. - 117 μ.Χ.*).
- Πίν. ΚΗ', 7.* Μελκάρθος κρατῶν τόξον, ἱππεύων δ' ἐπὶ τῶν κυμάτων θαλάσσιον ἵππον ὑπὸ τὰ κύματα, δελφίς. — Γλαῦξ μετά ἀρπάγης καὶ τυκάνης φοινικικὰ γράμματα ἐνίστε ἐν τῷ πεδίῳ. (*Τύρου, 450-332 π.Χ. ἢ βραδύτερον.*).
- Πίν. ΚΗ', 8.* Κεφαλή τοῦ Μελκάρθου, δαφνοστεφής, ἀρχαϊκῆς τεχντροπίας. — Τριήρης ἐπὶ κυμάτων. (*Αράδου, 370-350 π.Χ.*).
- Πίν. ΚΘ', 8.* Κεφαλή τῆς πόλεως πυργοστεφής. — Ἀνὴρ κρατῶν ἀκροστόλιον καὶ φοίνικα, καθήμενος ἐπὶ ἀσπίδων πρὸ αὐτοῦ, φοινικικὴ χρονολογία 33 (= 226 π.Χ.). (*Μαράθου.*).
- Πίν. ΚΘ', 9.* Ναῦς μεθ' ἰστίου ἠνεμομένου. — Τετράγωνον ἔγκοilon, ἐν ᾧ βασιλεὺς τῆς Περσίας ἢ τῆς Σιδῶνος ἐπὶ ἄρματος ἐλαυνομένου ὑπὸ ἠνιόχου. (*Σιδῶνος, 424-405 π.Χ.*).
- Πίν. ΚΘ', 10.* Ναῦς πρὸ τείχους πόλεως μετά πύργων ἐν τῷ ἐξέρῳ, δύο λέοντες. — Ἐγκοilon κυκλικόν, ἐν ᾧ βασιλεὺς ἐπὶ ἄρματος ἐλαυνομένου ὀλοταχῶς ὑπὸ τοῦ ἠνιόχου αὐτοῦ ὑποκάτω, αἷξ ἔγκοιλος. (*Σιδῶνος, 405-359 π.Χ.*).

- Πίν. ΚΘ', 11.** Κεφαλή 'Ηρακλέους δαφνοστεφής.—'Αετός ἐπὶ πηδαλίῳ ἐν τῷ πεδίῳ, χρονολογία καὶ σύμβολον ρόπαλον. (*Τύρου, 126 π.Χ.-57 μ.Χ.*).
- Πίν. ΛΓ', 4.** Πεπλοφόρος καὶ πυργοστεφής κεφαλή τῆς Τύχης τῆς 'Αράδου.— Νίκη ἰσταμένη, κρατοῦσα ἀκροστόλιον καὶ φοινίκια ἐν τῷ πεδίῳ, ἑλληνικὴ χρονολογία, πρὸς δὲ φοινικικὰ καὶ ἑλληνικὰ γράμματα. (*'Αράδου, 136-46 π.Χ.*).

ΙΟΥΔΑΙΑ

- Πίν. ΚΗ', 9.** Κεφαλή Πτολεμαίου τοῦ Αὐλήτου.— 'Αετός ἐπὶ κεραυνοῦ (*'Ασκαλῶνος, 64-50 π.Χ.*).
- Πίν. ΚΗ', 10.** 'Επιγραφή «'Ιερουσαλήμ ἡ ἅγια» καὶ κλάδος μετὰ τριῶν καλύκων (ἢ ράβδος τοῦ 'Ααρών;). — Κύπελον ἢ κύλιξ ἥς ὑπεράνω ἀριθμοὶ 1-5, ἀναφερόμενοι εἰς τὰ ἐπίσημα ἔτη τῆς ἀρχῆς τοῦ Σίμωνος, ἀντιστοιχοῦντα πρὸς τὰ ἔτη 141-137 π.Χ. 'Επὶ τῶν νομισμάτων τῶν ἐτῶν 2-5, τοῦ ἀριθμοῦ προτάσσεται «ἔτος» ἅπαντα δι' ἑβραϊκῶν χαρακτῆρων. (*Σίμωνος τοῦ Μακκαβαίου, 143-135 π.Χ.*).
- Πίν. ΚΗ', 11.** 'Εβραϊστὶ τὸ ὄνομα τοῦ Σίμωνος καὶ φοινικίδενδρον.— Ναός ἑβραϊστὶ: «ἡ ἀπελευθέρωσις τῆς 'Ιερουσαλήμ ἢ τοῦ 'Ισραήλ». (*132-135 μ.Χ.*).

ΠΑΡΘΙΑ

- Πίν. ΚΗ', 12.** Κεφαλή τοῦ Διός.— Σατράπης ἐπὶ τεθρίπτου συνοδευόμενος ὑπὸ Νίκης ἠνιοχοῦσης. (*Σατράπου 'Ανδραγόρου, περ. 250 π.Χ.*).
- Πίν. ΚΘ', 12.** Κεφαλή βασιλέως πρὸς ὄριστερά.— 'Αρσάκης ὁ Μέγας καθήμενος ἐπὶ θρόνου μετ' ἑρσεινωτόν ἐπιγραφή: Βασιλεὺς βασιλέων 'Αρσάκου εὐεργέτου δικαίου ἐπιφανοῦς φιλέλληνος. (*Τιριδάτου Β', περ. 33 π.Χ.*).
- Πίν. Δ', 1.** Κεφαλή τοῦ βασιλέως πρὸς δεξιὰ.— 'Ανὴρ γυμνός, βαδίζων ἐπιγραφή: Βασιλέως μεγάλου 'Αρσάκου φιλέλληνος. (*Μιθριδάτου Α', 174-136 π.Χ.*).

ΠΕΡΣΙΑ

- Πίν. ΔΔ', 1.** Κεφαλή βασιλέως.— Βωμὸς πυρὸς παρ' ὃν βασιλεὺς προσευχόμενος ἐπιγραφὴ πελβικὴ (*Μετὰ τὸ 250 π.Χ. περ.*).

ΠΕΡΣΙΑ

- Πίν. Δ', 2.** Βασιλεὺς τῆς Περσίας παγωναφόρος, ἐστεμμένος καὶ φέρων μακρὸν χιτῶνα, γονατίζων πρὸς δεξιὰ ἐπὶ τῆς μᾶς κνήμης ἐπὶ τοῦ ὤμου αὐτοῦ φαρέτρα, ἐν δὲ τῇ δεξιᾷ μακρὸν δόρυ καὶ ἐν τῇ προτεταμένη ἀριστερᾷ τόξον.— 'Ακανόνιστον ἐπίμηκες ἔγχοιλον. (*558-331 π.Χ.*).
- Πίν. Δ', 3.** Βασιλεὺς γονατίζων, ὡς ἐπὶ τῶν δαρεικῶν, κρατῶν δόρυ καὶ τόξον, κάτωθεν τοῦ ὁποίου Μ.— Στέφανος. (*Μετὰ τὸ 331 π.Χ.*).

ΒΑΚΤΡΙΑ ΚΑΙ ΙΝΔΙΚΗ

- Πίν. Δ', 4.** Κεφαλή βασιλέως.— Ζεὺς ἑξακοντίζων κεραυνόν. (*Μετὰ τὸ 250 π.Χ.*).
- Πίν. ΔΔ', 2.** Κεφαλή βασιλέως.— 'Αθηνᾶ μαχομένη. (*'Απολλοδότου.*).

- Πίν. ΔΑ' 3.* Κεφαλή βασιλέως. — Ζεύς ἐπὶ θρόνου κατ' ἐνώπιον. (*Ἐρμαίου*).
- Πίν. ΔΓ' 5.* Κεφαλή βασιλέως μετὰ δορᾶς ἐλέφαντος. — Ἡρακλῆς ἱστάμενος καὶ στέφων ἑαυτὸν. (*Δημητρίου, μετὰ τὸ 187 π.Χ.*).
- Πίν. ΔΓ' 6.* Παιδικὴ κεφαλὴ τοῦ βασιλέως. — Ἡρακλῆς κατ' ἐνώπιον. (*Εὐθυδήμου Β'*).
- Πίν. ΔΓ' 7.* Κεφαλή Διοδότου. — Ζεὺς ἐξακοντίζων κεραυνόν· ἐπιγραφή: Βασιλεύοντος Ἀγαθοκλέους δικαίου. (*Ἀγαθοκλέους*).
- Πίν. ΔΕ' 1.* Κεφαλή Ἀντιμάχου μετ' εὐρείας μακεδονικῆς καυσίας. — Ποσειδῶν ἱστάμενος, κρατῶν τρίαίναν καὶ κλάδον φοίνικος. (*Ἀντιμάχου*).
- Πίν. ΔΕ' 2.* Προτομὴ Εὐκρατίδου μετὰ κράνου. — Οἱ Διόσκουροι ἔφιπποι. (*Εὐκρατίδου, περ. 200 - 150 π.Χ.*).
- Πίν. ΔΕ' 3.* Προτομὴ Ἡλιοκλέους μετὰ διαδήματος. — Ζεὺς ἱστάμενος κρατῶν κεραυνόν καὶ σκῆπτρον, ἢ καθήμενος καὶ κρατῶν Νίκην καὶ σκῆπτρον. (*Ἡλιοκλέους, περ. 155 - 125 π.Χ.*).

ΑΦΡΙΚΗ

ΑΙΓΥΠΤΟΣ

- Πίν. Α' 5.* Κεφαλή Ἀλεξάνδρου, φέρουσα δορὰν ἐλέφαντος. — Ζεὺς καθήμενος ἐπὶ θρόνου. (*Πτολεμαίου Α' Σωτήρος, 316 π.Χ.*).
- Πίν. Α' 6.* Προτομὴ ἀκτινοστεφῆς τοῦ βασιλέως, φέροντος αἰγίδα καὶ σκῆπτρον τριανόμορφον ἐπ' ὄμου. — Κέρας Ἀμαλθείας ἀκτινοστεφές. (*Πτολεμαίου Γ' Εὐσεργέτου, 247 - 222 π.Χ.*).
- Πίν. Α' 7.* Κεφαλή τῆς βασιλίσσης μετὰ καλύπτρας. — Κέρας Ἀμαλθείας. (*Βερνίκης Β'*).
- Πίν. Α' 8.* Κεφαλή τοῦ βασιλέως μετὰ διαδήματος. — Ἄετὸς ἐπὶ κεραυνοῦ (*Πτολεμαίου Δ' Φιλοπάτορος, 222 - 204 π.Χ.*).
- Πίν. Α' 9.* Προτομὴ τῆς βασιλίσσης φέρουσα στέφανον. — Κέρας Ἀμαλθείας, οὐ ὑπέρεκται ἀστὴρ. (*Ἀρσινόης Γ', 222 - 204 π.Χ.*).
- Πίν. Α' 10.* Προτομὴ τοῦ βασιλέως μετὰ διαδήματος. — Ἄετὸς ἐπὶ κεραυνοῦ. (*Πτολεμαίου Ε' Ἐπιφανοῦς, 204 - 181 π.Χ.*).
- Πίν. Α' 11.* Προτομὴ τοῦ βασιλέως. — Ἄετὸς ἐπὶ κεραυνοῦ. (*Πτολεμαίου ΙΓ' Αὔλητοῦ, 55 - 52 π.Χ.*).
- Πίν. ΔΑ' 4.* Κεφαλή Ἀλεξάνδρου. — Ἀρχαῖκὴ παράστασις τῆς μακεδονικῆς Ἀθηνᾶς Ἀλκιδος ἐκσφενδονιζούσης κεραυνόν, ὀπλισμένης δὲ δι' ἀσπίδος· ἐν τῷ πεδίῳ, ἄετὸς ἱστάμενος ἐπὶ κεραυνοῦ. (*Πτολεμαίου Α' Σωτήρος, 316 - 305 π.Χ.*).
- Πίν. ΔΑ' 5.* Κεφαλή Πτολεμαίου μετὰ διαδήματος, μετ' αἰγίδος δὲ περὶ τὸν τράχηλον αὐτοῦ. — Ἄετὸς ἐπὶ κεραυνοῦ. (*305 - 284 π.Χ.*).
- Πίν. ΔΑ' 6.* Κεφαλαὶ Πτολεμαίου τοῦ Φιλαδέλφου καὶ τῆς βασιλίσσης Ἀρσινόης Β'. — Κεφαλαὶ Πτολεμαίου τοῦ Σωτήρος καὶ Βερνίκης Α'. (*Πτολεμαίου Β' Φιλαδέλφου, 285 - 247 π.Χ.*).
- Πίν. ΔΑ' 12.* Κεφαλή αὐτοκράτορος. — Κεφαλή Ἀλεξανδρείας φέρουσα δορὰν ἐλέφαντος. (*Ἀλεξανδρείας, 27 π.Χ. - 270 μ.Χ.*).
- Πίν. ΔΕ' 4.* Κεφαλή τῆς βασιλίσσης μετὰ καλύπτρας. — Κέρας Ἀμαλθείας ἐν τῷ πεδίῳ, ἀστέρες. (*Βερνίκης Β'*).

ΚΥΡΗΝΑΪΚΗ

- Πίν. ΔΔ', 1.* Φυτόν σιλφίου· ἐν τῷ πεδίῳ, καρπὸς σιλφίου καὶ κεφαλὴ λέοντος. — Τετράγωνον ἔγκοilon, ἐν ᾧ κεφαλὴ ἀετοῦ μετ' ὄφραος ἐν τῷ ῥάμφει. (*Κυρήνης, 530 - 480 π.Χ.*)
- Πίν. ΔΔ', 2.* Κύκλος ἔγκοilon, ἐν ᾧ κεφαλὴ Διὸς Ἄμμωνος ἀρχαίας μεταβατικῆς τεχνοτροπίας ἐν κύκλῳ σφαιριδίων. — Σίλφιον (*Κυρήνης, 480 - 431 π.Χ.*).
- Πίν. ΔΔ', 3.* Τέθριππον νικηφόρον ἐλαυνόμενον ὑπὸ Νίκης, Κυρήνης ἢ ἄρρενος ἠνιόχου, οὗ ὑπέγκριται ἐνίοτε ἀστήρ. — Ζεὺς Ἄμμων ἱστάμενος ἢ καθήμενος ἐπὶ θρόνου, διαφοροτρόπως δ' ἀπεικονιζόμενος, ἤτοι κρατῶν Νίκην καὶ σκήπτρον, θύων πρὸ θυμιατηρίου, ἢ μετὰ κριοῦ, ἀετοῦ, γλαυκὸς ἢ σιλφίου παρ' αὐτῷ· ἐν τῷ πεδίῳ, ὄνομα ἄρχοντος. (*Κυρήνης, 431 - 321 π.Χ.*).
- Πίν. ΔΔ', 4.* Κεφαλὴ Διὸς Ἄμμωνος κατ' ἐνώπιον· τὸ ὄλον ἐν στεφάνῳ δάφνης. — Σίλφιον. (*Κυρήνης, 431 - 321 π.Χ.*).
- Πίν. ΔΔ', 5.* Κεφαλὴ νεαρὰ μετὰ κέρατος κριοῦ. — Σίλφιον ποικίλα σύμβολα καὶ μονογραφήματα ἐν τῷ πεδίῳ. (*Κυρήνης, 321 - 308 π.Χ.*).
- Πίν. ΔΔ', 6.* Κεφαλὴ Διὸς Ἄμμωνος. — Σίλφιον. (*247 - 222 π.Χ.*).

ΖΕΥΓΙΤΑΝΙΑ

- Πίν. ΚΖ', 10.* Ἴππος ἐλεύθερος ὑπὸ Νίκης στεφανούμενος. — Δένδρον φοίνικος. (*Καρχηδόνος, 410 - 310 π.Χ.*).
- Πίν. ΔΔ', 7.* Κεφαλὴ Περσεφόνης ὑπὸ δελφίνων περικυκλωμένη. — Κεφαλὴ ἵππου καὶ δένδρον φοίνικος. (*Καρχηδόνος, 410 - 310 π.Χ.*).
- Πίν. ΔΔ', 8.* Ἀποθεθεῖσα κεφαλὴ Διδοῦς, φέρουσα τιάραν ἀσιατικοῦ σχήματος. — Δέον καί, ὄπισθεν, δένδρον φοίνικος. (*Καρχηδόνος, 410 - 310 π.Χ.*).
- Πίν. ΔΔ', 9.* Κεφαλὴ Περσεφόνης, φέρουσα περιδέριον μετὰ ἐξαρτημάτων. — Ἴππος ἱστάμενος. (*Καρχηδόνος, 340 - 242 π.Χ.*).
- Πίν. ΔΕ', 5.* Κεφαλὴ Περσεφόνης. — Πήγασος. (*Καρχηδόνος, 241 - 218 π.Χ.*).
- Πίν. ΔΕ', 6.* Κεφαλὴ Περσεφόνης. — Ἴππος ἀνορθούμενος. (*Καρχηδόνος, 241 - 218 π.Χ.*).

ΝΟΥΜΙΔΙΑ

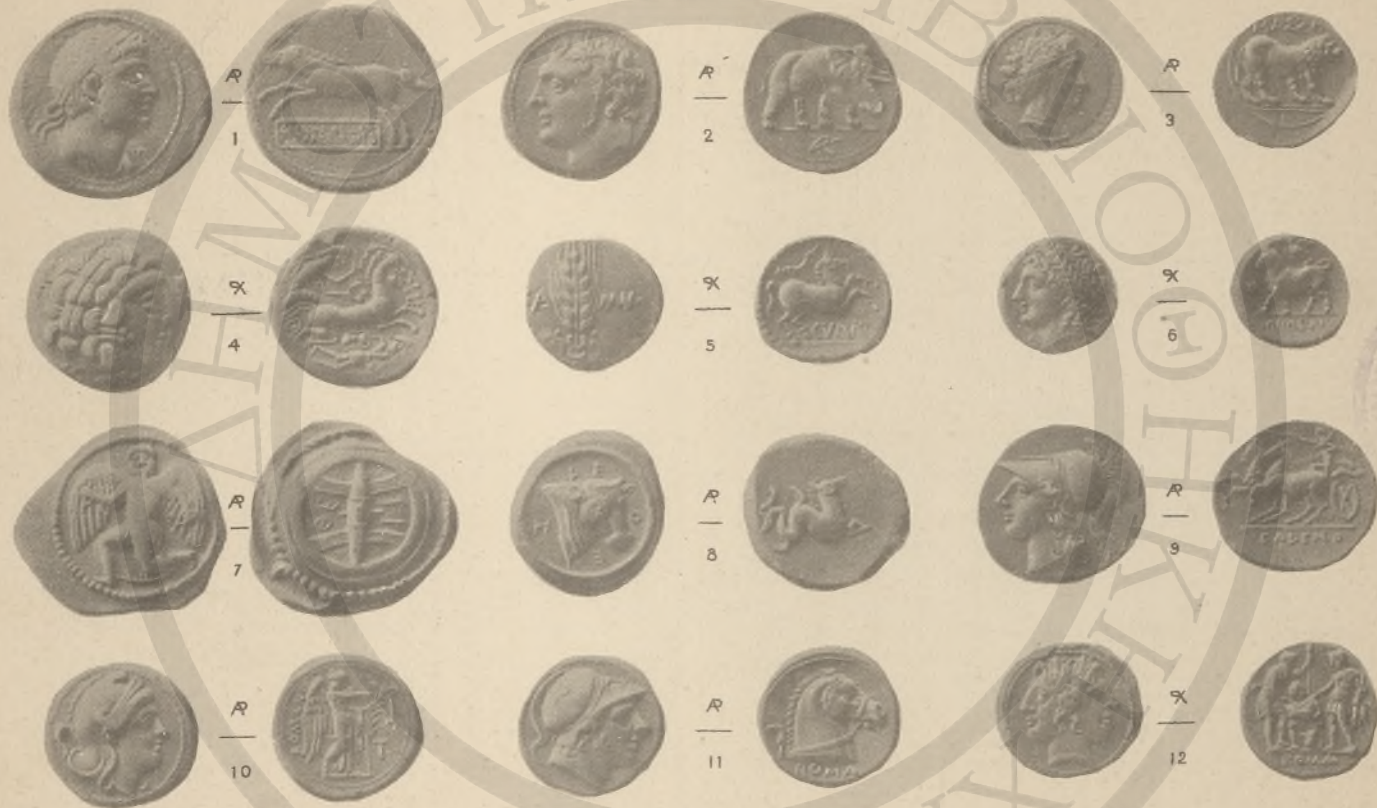
- Πίν. ΔΔ', 10.* Προτομὴ Ἴόβα πωγωνοφόρος, μετὰ κόμης ἐπιμελῶς εἰς τυπικοὺς πλοχμοὺς διατεταγμένης καὶ σκήπτρου ἐπ' ὤμου. — Ναός. (*Ἴόβα Α', 60 - 46 π.Χ.*).

ΜΑΥΡΙΤΑΝΙΑ

- Πίν. ΔΔ', 11.* Κεφαλὴ τοῦ βασιλέως. — Κεφαλὴ τῆς βασίλισσης. (*Ἴόβα Β' καὶ Κλεοπάτρας τῆς Σελήνης, 25 π.Χ. - 23 μ.Χ.*).

26-1
79
29/11





ΙΣΠΑΝΙΑ, 1-2. ΓΑΛΛΙΑ, 3-4. ΒΡΕΤΑΝΝΙΑ, 5. ΕΤΡΟΥΡΙΑ, 6-8 ΚΑΜΠΑΝΙΑ, 9-12.

ΦΩΤΟΤΥΠΙΑ ΑΡΙΣΤΟΤΕΛΟΥΣ ΡΩΜΑΤΑΔΟΥ.



ΚΑΜΠΑΝΙΑ. Ι-ΙΙ, (Α). ΑΠΟΥΛΙΑ. ΙΖ.

ΦΩΤΟΤΥΠΙΑ ΑΡΙΣΤΟΤΕΛΟΥΣ ΕΡΜΑΤΔΟΥ



ΚΑΛΑΒΡΙΑ, 1-9. ΛΟΥΚΑΝΙΑ, 10-12. (Δ:Θ')

ΦΩΤΟΤΥΠΙΑ ΑΡΙΣΤΟΤΕΛΟΥΣ ΡΩΜΑΤΩΝ



ΛΟΥΚΑΝΙΑ, 1-10, (Γ'Θ) ΒΡΕΤΙΑ, 11-12, (Ε'Θ).



ΒΡΕΤΤΙΑ, 1-11, (Δ'Θ'). ΞΙΚΕΛΙΑ, 1, (ς'-1).

ΦΩΤΟΤΥΠΙΑ ΑΡΙΣΤΟΤΕΛΟΥΣ ΡΩΜΑΙΔΟΥ



ΞΙΚΕΛΙΑ, 1-12, (Ε' ΚΑΙ Ι'-Ι')

ΦΩΤΟΤΥΠΙΑ ΑΡΙΣΤΟΤΕΛΟΥΣ ΡΩΜΑΙΔΟΥ



ΞΙΚΕΛΙΑ, 1-11, (Ε'-Ι'. Θ'-Ι'), ΜΑΚΕΔΟΝΙΑ, 12, (ΙΣΙΑ, ΙΣ' ΙΘ).



ΛΕΥΚΑΝΙΑ, 1-4, (Γ'Δ'). ΒΡΕΤΤΙΑ, 5-7, (Δ'Ε'). ΞΙΚΕΛΙΑ, 8-12, (Ε'-Η' και Ι').



ΣΙΚΕΛΙΑ, 1-5, (Ε'-Θ'), ΜΑΚΕΔΟΝΙΑ, 6-7, (1Α' 1Β' 1Γ' 1Δ').



ΣΙΚΕΛΙΑ, 1-12, (Ε' 5' Η'-1').



ΜΑΚΕΔΟΝΙΑ, 1-12, (1, 1B, 15, 10!).

ΦΩΤΟΤΥΠΙΑ ΑΡΙΣΤΟΤΕΛΟΥΣ ΡΩΜΑΙΔΟΥ



ΜΑΚΕΔΟΝΙΑ, 1-12, (Η΄:11Α΄:15΄:10).



ΠΑΙΟΝΙΑ, 1-3. ΘΡΑΚΗ, 4-9. (ΙΔ'). ΝΗΣΟΙ ΘΡΑΚΗΣ, 10-12. (ΙΣ').

✦ ΦΩΤΟΤΥΠΙΑ ΑΡΙΣΤΟΤΕΛΟΥΣ ΡΩΜΑΙΔΟΥ



ΘΡΑΚΗ, 1-2 ΚΑΙ 4-5. (ΙΓ' ΙΟ' ΛΒ'), ΤΑΥΡΙΚΗ ΧΕΡΣΟΝΗΣΟΣ, 3. ΘΕΣΣΑΛΙΑ, 6-12.



ΙΛΛΥΡΙΑ, 1.

ΗΠΕΙΡΟΣ, 2-7, (15).

ΚΕΡΚΥΡΑ, 8.

ΛΕΥΚΑΣ, 9.

ΑΚΑΡΝΑΝΙΑ, 10.

ΛΟΚΡΙΣ, 11. ΦΩΚΙΣ, 12, (ΚΒ').



ΜΑΚΕΔΟΝΙΑ, 1-9, (1-1B: 10). ΝΗΣΟΙ ΘΡΑΚΗΣ, 10, (1Γ'). ΗΠΕΙΡΟΣ, 11, (1Ε!). ΑΙΤΩΛΙΑ, 12.



ΑΤΤΙΚΗ, 1-6, (10'). ΑΙΓΙΝΑ, 7-8. ΚΟΡΙΝΘΙΑ, 9-10. ΞΙΚΥΩΝΙΑ, 11. ΑΧΑΪΑ, 12.



ΘΡΑΚΗ, 1. (ΓΓ'ΙΔ'ΛΒ').

ΜΑΚΕΔΟΝΙΑ, 2-5. (ΙΓ'ΙΒ'ΙΓ').

ΑΤΤΙΚΗ, 6-7. (ΙΗ').



ΒΟΙΩΤΙΑ, 1-7. ΕΥΒΟΙΑ, 8-12, (ΚΓ.).



ΗΛΙΞ. I-II, ΙΑΚΥΝΘΟΣ. 12.

ΦΩΤΟΤΥΠΙΑ ΑΡΙΣΤΟΤΕΛΟΥΣ ΡΩΜΑΪΔΟΥ



ΜΕΣΣΗΝΙΑ, 1-2. ΛΑΚΩΝΙΚΗ, 3. (ΚΓ!). ΑΡΓΟΛΙΣ, 4. ΑΡΚΑΔΙΑ, 5-6. ΚΡΗΤΗ, 7-12. (ΚΒ! ΚΓ!).



ΚΡΗΤΗ, 1-2 (ΚΑ! ΚΓ!).

ΚΥΚΛΑΔΕΣ, 3-8.

ΠΑΦΛΑΓΩΝΙΑ, 9.

ΒΙΘΥΝΙΑ, 11. (ΚΣ!).

ΜΥΣΙΑ, 10. (ΚΔ! ΚΘ! ΛΒ!).

ΦΩΚΙΣ, 12. (ΙΕ!).



ΕΥΒΟΙΑ. 1- 2,(ΙΙ'). ΑΤΤΙΚΗ, 2-5,(ΙΗ' ΙΘ'). ΛΑΚΩΝΙΚΗ.6. ΚΡΗΤΗ, 7-9,(ΚΑ' ΚΒ). ΠΟΝΤΟΣ, 11-12,(ΚΓ').



ΜΥΞΙΑ, 1-14 (ΚΒ'ΚΘ'ΛΒ). ΤΡΩΑΣ, 15, (ΛΒ). ΛΕΣΒΟΣ, 17-19. ΙΩΝΙΑ, 22-24 (ΚΕ'ΚΖ'Λ).
 ΡΟΔΟΣ, 16, (ΚΕ). ΛΥΔΙΑ, 20-21.



ΙΩΝΙΑ, 1-2, 5, (ΚΔ! ΚΓ! Λ!). ΞΑΜΟΣ, 3. ΚΑΡΙΑ, 4, 6-7, (ΛΑ! ΛΒ!). ΚΩΞ, 8. ΡΟΔΟΣ, 9 (ΚΔ!). ΛΥΚΙΑ, 10, (ΛΑ!).
ΠΑΜΦΥΛΙΑ, 11, (ΛΓ) ΚΙΛΙΚΙΑ, 12, (ΚΙ!)



ΣΥΡΙΑ, 1-4, (ΚΙ΄ ΚΟ΄ ΛΓ΄). ΦΟΙΝΙΚΗ, 5-8, (ΚΟ΄ ΛΓ΄). ΙΟΥΔΑΙΑ, 9-11. ΠΑΡΘΙΑ, 12, (ΚΟ΄ Λ΄).



ΠΟΝΤΟΣ, 1,(ΚΓ'). ΒΙΘΥΝΙΑ, 2,(ΚΙ') ΤΡΩΑΣ, 3,(ΚΔ'ΛΒ') ΑΙΟΛΙΣ, 4 ΓΩΝΙΑ, 5-6(ΚΔ'ΚΕ'ΚΣ'Λ') ΚΑΠΠΑΔΟΚΙΑ, 7,(ΛΒ').



ΜΥΣΙΑ, 1-2, (ΚΒ: ΚΔ: ΛΒ:) ΝΗΣΟΙ ΤΡΩΑΔΟΣ, 3, ΞΥΡΙΑ, 4-7, (ΚΙ: ΚΗ: ΛΓ:). ΦΟΙΝΙΚΗ, 8-11, (ΚΗ: ΛΓ:). ΠΑΡΘΙΑ, 12, (ΚΗ: Λ).



ΚΙΛΙΚΙΑ, 1-6, (ΚΕ'). ΚΥΠΡΟΣ, 7-9, (ΛΑ'). ΣΥΡΙΑ, 12, (ΚΗ' ΚΟ' ΛΓ'). ΒΙΘΥΝΙΑ, 11, (ΚΦ'). ΙΕΥΓΙΤΑΝΙΑ, 10, (ΛΔ' ΛΕ').



ΠΑΡΘΙΑ, 1 (ΚΒ! ΚΘ!). ΠΕΡΣΙΑ, 1-3. ΒΑΚΤΡΙΑ ΚΑΙ ΙΝΔΙΚΗ 4 (ΛΑ! ΛΓ! ΛΔ!) ΑΙΓΥΠΤΟΣ, 5-11, (ΛΑ! ΛΔ! ΛΕ!)
 ΙΩΝΙΑ, 12, (ΚΔ! ΚΕ! ΚΖ! Λ)



ΠΕΡΙΞ. 1. ΒΑΚΤΡΙΑ ΚΑΙ ΙΝΔΙΚΗ, 2-3, (Λ' ΑΓ ΛΕ'). ΑΙΓΥΠΤΟΣ, 4-6, (Λ' ΛΔ'). ΚΑΡΙΑ, 7, (ΚΕ' ΛΒ'), ΛΥΚΙΑ, 8, (ΚΕ'), ΚΥΠΡΟΣ, 9, (ΚΙ'). ΓΑΛΑΤΙΑ, 10. ΞΕΛΕΥΚΙΣ ΚΑΙ ΠΙΕΡΙΑ, 11. ΚΟΙΛΗ ΞΥΡΙΑ, 12.



Α 1



Χ 2



Ψ 3



Ϡ 4



Ϡ 5



Ϡ 6



6



Ϡ 7



7

ΘΡΑΚΗ, 1, (Γ'ΙΔ'ΙΘ). ΜΥΣΙΑ, 6, (ΚΒ' ΚΔ'). ΤΡΩΑΣ, 2. ΚΑΡΙΑ, 5, (ΚΕ' ΛΑ'). ΦΡΥΓΙΑ, 3 ΚΑΙ 7. ΚΑΠΠΑΔΟΚΙΑ, 4, (ΚΣ')

ΦΩΤΟΤΥΠΙΑ ΑΡΙΣΤΟΤΕΛΟΥΣ ΡΩΜΑΙΔΟΥ



ΠΑΜΦΥΛΙΑ, 1, (ΚΕ!) ΞΥΡΙΑ, 2-3, (ΚΙ!-ΚΘ). ΦΟΙΝΙΚΗ, 4, (ΚΗ! ΚΟ!). ΒΑΚΤΡΙΑ ΚΑΓΙΝΔΙΚΗ, 5-7 (Λ! ΛΑ! ΛΕ!).



ΚΥΡΗΝΑΪΚΗ, 1-6. ΣΙΥΓΙΤΑΝΙΑ, 7-9. (ΚΙ! ΛΕ!). ΝΟΥΜΙΔΙΑ, 10. ΜΑΥΡΙΤΑΝΙΑ, 11. ΑΙΓΥΠΤΟΣ, 12. (Λ! ΛΑ! ΛΕ!)



ΒΑΚΤΡΙΑ ΚΑΙ ΙΝΔΙΚΗ, 1-3. (Λ'ΛΑ'ΛΓ). ΑΙΓΥΠΤΟΣ, 4. (Λ'ΛΑ'ΛΔ'). ΣΕΥΓΙΤΑΝΙΑ, 5-6. (ΚΙ'ΛΔ').

