

371.5
ΚΟΡ

ΛΥΚΕΙΟΝ

== Ο „ΚΟΡΑΗΣ“ ==

ΔΗΜΟΤΙΚΗ ΒΙΒΛΙΟΘΗΚΗ
ΚΑΝΟΝΙΣΜΟΣ
ΧΑΝΙΩΝ



ΕΝ ΗΡΑΚΛΕΙΩΙ ΚΡΗΤΗΣ

== ΤΥΠ. „ΝΕΑΣ ΕΦΗΜΕΡΙΔΟΣ“ ==

1914

371.5
ΚΟΡ





ΔΗΜΟΤΙΚΗ ΒΙΒΛΙΟΘΗΚΗ
— ΧΑΝΙΩΝ —
Αριθμ. 8117
Χρονολ. Εισαγ. 9-5-1959
Είδος (βιβλίου, κτλ.)
Αριθ. 341,5 / Κοκ.

ΚΩΝΣΤ. Γ. ΠΑΠΑΔΑΚΗΣ
ΕΠΙΣΤΗΜΟΝΟΝ

ΚΑΝΟΝΙΣΜΟΣ

ΤΟΥ ΕΝ ΗΡΑΚΛΕΙΩ ΚΡΗΤΗΣ

ΑΝΕΓΝΩΡΙΣΜΕΝΟΥ ΙΔΙΩΤΙΚΟΥ ΛΥΚΕΙΟΥ

ΙΩΑΝ. Γ. ΠΕΡΔΙΚΑΡΗ

ΙΔΡΥΘΕΝΤΟΣ ΚΑΤΑ ΤΟ 1905 ΥΠΟ ΤΗΝ ΕΠΩΝΥΜΙΑΝ

“Ο ΚΟΡΑΗΣ”

«Πολλὰ σωτήριοι μεταρρυθμίσεις τῆς
ἀγωγῆς καὶ τῆς ἐκπαίδευσως προ-
ῆλθον ἐξ ἰδιωτικῶν ἐκπαιδευτηρίων».

Lindner.

ΔΩΡΕΑ
ΚΩΝΣΤ. Γ. ΠΑΠΑΔΑΚΗ
ΕΙΣ ΜΝΗΜΗΝ
ΑΝΤΩΝ. Γ. ΠΑΠΑΔΑΚΗ

ΕΝ ΗΡΑΚΛΕΙΩ, ΚΡΗΤΗΣ

ΕΚ ΤΟΥ ΤΥΠΟΓΡΑΦΕΙΟΥ ΤΗΣ «ΝΕΑΣ ΕΦΗΜΕΡΙΔΟΣ»

1914

370.1



Ο ΙΔΡΥΤΗΣ ΤΟΥ ΛΥΚΕΙΟΥ
Ι. Γ. ΠΕΡΔΙΚΑΡΗΣ

ΠΡΟΛΟΓΟΣ

Ἀπὸ τοῦ προσεχοῦς σχολικοῦ ἔτους (1914—1915) τὸ ἰδιωτικὸν Λύκειον «Κοραῆς» εἰσέρχεται εἰς τὸ δέκατον ἔτος ἀπὸ τῆς ἰδρύσεως αὐτοῦ, ἀλλὰ συγχρόνως καὶ εἰς νέαν περίοδον δράσεως καὶ ζωῆς.

Τὰ κατὰ τὴν νέαν ταύτην τοῦ Λυκείου περίοδον θὰ ἐκθέσω κατωτέρω, ἀφ' οὗ πρῶτον διαγράψω συντόμως τὴν ἱστορικὴν εἰκόνα τῶν ἐννέα πρώτων ἐτῶν, ἵνα καταστῆ τοῖς πᾶσι γνωστόν, πῶς τὸ ἐκπαιδευτήριον τοῦτο παρ' ὅλας τὰς ἐκάστοτε παρουσιασθείσας δυσχερείας κατώρθωσεν ἀπὸ ἐπιτυχίας εἰς ἐπιτυχίαν χωροῦν νὰ ἐπισπάσῃται ἀμέριστον τὴν ἐκτίμησιν καὶ ἐμπιστοσύνην τῆς κοινωρίας καὶ τῆς Σεβ. Κυβερνήσεως, ὥστε ἀπὸ τριῶν ἤδη ἐτῶν νὰ τύχῃ τῆς σπανίας τιμῆς νὰ ἀναγνωρισθῇ ὡς ἰσότιμον πρὸς τὰ δημόσια τοῦ Κράτους Ἐκπαιδευτήρια.

Τὸ Λύκειον τοῦτο, ἰδρυθὲν ὑπὸ τοῦ ἀειμνήστου Ἰωάννου Γ. Περδικάρη κατὰ Σεπτέμβριον τοῦ ἔτους 1905 ἀδεία τῆς Σεβ. Κυβερνήσεως τῆς Κρήτης, ἐτέθη ὑπὸ τὴν αἴγλην τοῦ ὀνόματος τοῦ μεγίστου τῶν νεωτέρων Ἑλλήνων σοφοῦ καὶ πατριώτου *Ἀδαμαντίου Κοραῆ*, συμβολίζοντος καὶ τὸ ὑγιὲς καὶ τὸ ἔθνοπρεπὲς τῆς μελλούσης νὰ παρέχεται ἐν αὐτῷ παιδεύσεως.

Εὐθὺς κατὰ τὸ πρῶτον ἔτος ἢ πρὸς τὸ Λύκειον ἐμπιστοσύνη ἐξεδηλώθη κατὰ τρόπον σφόδρα ἐνθαρρυντικόν· ἐξήκοντα καὶ ἕξ γονεῖς ἐνεπίστευσαν τῷ ἰδρυτῇ αὐτοῦ τὰ ἑαυτῶν τέκνα, ὥστε ἠδυνήθη οὗτος νὰ ἰδρῦσῃ πλήρες Δημοτικὸν καὶ πλήρες Ἑλληνικὸν σχολεῖον. Κατὰ τὸ δεύτερον ἔτος, αὐξηθέντων τῶν μαθητῶν εἰς 123, προσετέθησαν καὶ αἱ δύο κατώτεραι γυμνασιακαὶ τάξεις, κατὰ δὲ τὸ τρίτον, ἀνελθόντος τοῦ ἀριθμοῦ τῶν ἐγγραφέντων μαθητῶν εἰς 183, προσετέθη καὶ τρίτη γυμνασιακὴ τάξις.

Τέλος κατὰ τὸ τέταρτον ἔτος, ἐγγραφέντων μαθητῶν 218 ἐν ὅλῳ, ἐν οἷς καὶ Καθολικοὶ καὶ Μουσουλμάνοι, μάλιστα δ' Ἑλληνόπαιδες ἐκλεκτῶν οἰκογενειῶν, ἐκ τε τῶν διαφόρων κέντρων τῆς Κρήτης καὶ ἐκ τῆς ἄλλης Ἑλλάδος, ἐπαιστεγάσθη τὸ ἐκπαιδευτικὸν τοῦτο ἴδρυμα καὶ διὰ τετάρτης γυμνασιακῆς τάξεως, εὐμενῶς χορηγησάσης τὴν πρὸς τοῦτο ἄδειαν τῆς Κρητικῆς Κυβερνήσεως μετὰ τὴν γνωμοδότησιν τοῦ ἐν τῷ

Ἑλληνικῷ Βασιλείῳ Ὑπουργείου τῆς Παιδείας. Οὕτω προέβαινε φυσικῶς ἐξελισσομένη ἢ ἀνάπτυξις τοῦ Λυκείου μέχρι τελείας συμπληρώσεως αὐτοῦ.

Παραλλήλως ὅμως τῇ ὁσημέραι ἐπὶ μᾶλλον ἐκδηλουμένη ἐμπιστοσύνη τοῦ Σεβ. Κοινοῦ καὶ ἡ Κυβέρνησις τῆς Κρητικῆς Πολιτείας, ἥτις εὐθὺς ἐξ ἀρχῆς παρηκολούθησε τὴν λειτουργίαν τοῦ Λυκείου, αὐστηρὸν καὶ διαρκῆ ἔλεγχον ἀσκοῦσα διὰ τῶν κατὰ καιροὺς ἐπιθεωρητῶν, ἐξέφρασε διὰ τῶν ἐξῆς ἐν ἐπισήμῳ πρὸς τὴν Κυβέρνησιν τοῦ Ἑλλ. Βασιλείου ἐγγράφῳ (ἀριθ. Πρωτ. 4382—2572, 14 Νοεμβρίου 1908), ἣν εἶχε μορφώσει γνώμην περὶ τοῦ ἐκπαιδευτηρίου τούτου.

«Ἡ εὐρεῖα μόρφωσις τοῦ προσωπικοῦ, ἡ μακρὰ καὶ εὐδόκιμος ὑπηρεσία τῶν καθηγητῶν, ἡ εὐσυνείδητος καὶ καθ' ὅλα τελεία καὶ ἀμεμπτος ἐργασία ἐν τῷ Λυκείῳ Κοραῖ, ἡ ἰδιαίτερα μέριμνα πρὸς ἐπιτυχῆ τῶν ξένων γλωσσῶν διδασκαλίαν, οἱ ἔπαινοι, ὧν τοῦτο ἔτυχε παρὰ τῶν ἐκαστοτε ἐπιθεωρησάντων αὐτό, συνετέλεσαν ὥστε νὰ ἐξυψωθῇ ἐν τῇ συνειδήσει τοῦ λαοῦ καὶ νὰ προκαλέσῃ ἀμέριστον τὴν ἐμπιστοσύνην καὶ τῆς Πολιτείας καὶ τῶν πολιτῶν».

Δυστυχῶς κατὰ τὸν Σεπτέμβριον τοῦ 1909 τὸ Λύκειον, ἐν ᾧ εἰσῆρχετο εἰς τὸ πέμπτον σχολικὸν ἀπὸ τῆς ἰδρύσεως αὐτοῦ ἔτος (1909—1910), ὑπέστη ἀπηνῆ καὶ ἀδόκητον δοκιμασίαν διὰ τοῦ προώρου θανάτου τοῦ πολυκλαύστου ἰδρυτοῦ καὶ Διευθυντοῦ αὐτοῦ Ἰωάννου Γ. Περδικάρη, ἀναρπασθέντος ἐκ τοῦ μέσου τῶν οἰκείων καὶ τῶν φίλων μετὰ βραχυχρόνιον νόσον τῇ 21ῃ Σεπτεμβρίου 1909.

Ἐκ δοκιμασίας τοσοῦτον σκληρᾶς καὶ αἰφνιδίας, καταλιπούσης κενὸν μέγα καὶ δυσαναπλήρωτον, πᾶν ἄλλο ἴδρυμα τοιοῦτου εἴδους ἤθελεν ἴσως συντιβῆ, ἀλλ' ὁ «Κοραῖς» μετὰ σθένους ἀντέσχεν εἰς τὴν συμφορὰν, διότι οὐ μόνον ἰδρύθη ἐπὶ ἀσφαλεστάτων βάσεων καὶ ὀργανώθη τελείως ὑπὸ τοῦ ἀειδίου ἰδρυτοῦ αὐτοῦ, ἀλλὰ καὶ ἐπροικίσθη ἐξ ἀρχῆς διὰ προσωπικοῦ εὐρείας μορφώσεως, μακροῦς πείρας καὶ ἀξιοθαυμάστου ἀφοσιώσεως εἰς τὸν εὐγενῆ σκοπὸν τῆς διαπαιδαγωγήσεως τῆς μαθητιώσης νεότητος.

Μετὰ τὸ δυστύχημα ἡ Σεβ. Κυβέρνησις τῆς Κρήτης ἐμπράκτως δεικνύουσα τὴν πρὸς τὸ ἔργον τοῦ ἀειμνήστου Ἰωάννου Γ. Περδικάρη βαθεῖαν ἐκτίμησιν καὶ μητρικὴν στοργὴν αὐτῆς ἠϋδόκησε πλὴν ἄλλων νὰ τροποποιήσῃ τὸν σχετικὸν νόμον καὶ νὰ ἐπιτρέψῃ διὰ τοῦ ὑπ' ἀριθ. 167 Διατάγματος τὴν Διεύθυνσιν τοῦ Λυκείου εἰς τὸν κ. Κωνσταντῖνον Παπαδάκην, ὅστις ἀναλαμβάνων αὐτὴν προέβη εἰς τὴν ἐπομένην ἀξιωματικῶς δὴλωσιν τῇ 26ῃ Σεπτεμβρίου τοῦ 1909.

«Στηριζόμενοι ἐπὶ τῶν ἀσφαλῶν βάσεων, ἃς ὁ πολὺκλαυτος ἰδρυτὴς τοῦ Λυκείου ἔθηκεν, ἐπὶ τῆς λίαν ἐπωφελοῦς χειραγωγίας ἑμοῦ καὶ τῶν πλείστων συναδέλφων, ἤς ἀπηλάσσαμεν παρ' ἐκείνου ἐφ' ἱκανὴν σειρὰν ἐτῶν, ἐπὶ τῆς φιλοτίμου συνεργασίας τῶν ἤδη ὑπ' ἐκείνου ἐκλεγέντων λίαν εὐελπίδων συναδέλφων: τοῦ κ. R. Ponchet, διπλωματούχου τοῦ Πανεπιστημίου τῆς Caen καὶ τοῦ κ. Εὐαγ. Σιούτα, διδάκτορος τῆς Φιλολογίας,



ΤΟ ΠΡΟΣΩΠΙΚΟΝ ΚΑΙ ΟΙ ΜΑΘΗΤΑΙ ΤΟΥ ΛΥΚΕΙΟΥ
ΚΑΤΑ ΤΟ ΕΤΟΣ ΤΗΣ ΙΔΡΥΣΕΩΣ ΤΟΥ

προσέτι δὲ ἐπὶ τῆς πολυτίμου προθυμίας, μεθ' ἧς λίαν διακεκριμένοι καὶ φιλοπόδοι συνάδελφοι ἐδέχθησαν νὰ ἐπικουρήσωσι τῷ ἡμετέρῳ ἔργῳ, οἷοι οἱ κ. κ. Ἄντ. Βορεάδης, Νικ. Νυστεράκης, Σπυρ. Σκορδύλης καὶ Ἄγησ. Καραμπάσης, πεποιθότως ἀναλαμβάνομεν τὸ μέγα βῆρος νὰ συνεχίσωμεν τὸ ἔργον ἐπὶ τὰ ἔχνη ἐκείνου, ἐνθαρρυνόμενοι ὑπὸ τῆς ζωηροτάτης συμπαθείας, ἣν ἐξεδήλωσαν οὐ μόνον οἱ φίλοι καὶ ἡ κοινὴν ἔν γένει, ἀλλὰ καὶ ἡ Σεβ. Κυβέρνησις, καὶ ἐγκαρδιούμενοι ὑπὸ τῆς συναισθήσεως, ἣν θεωροῦμεν ὑψιστον τίτλον τιμῆς, ὅτι ἐργαζόμενοι ὑπὲρ τοῦ ἀνθρωπιστικοῦ ἔργου, τῆς μορφώσεως τῆς νεολαίας μας, ἐργαζόμεθα συγχρόνως καὶ ὑπὲρ τῆς δεινῶς δοκιμασθείσης οἰκογενείας τοῦ ἀειμνήστου Διευθυντοῦ καὶ πενθεροῦ ἡμῶν».

Αἱ ἐλπίδες αὐταὶ τοῦ κ. Κωνστ. Παπαδάκη πλήρως ἐδικαιώθησαν διότι διὰ τῆς εἰλικρινοῦς καὶ προθύμου συνεργασίας τοῦ διδάσκοντος προσωπικοῦ, ὅπερ συνεπληρώθη, ὡς ἀνωτέρω ἀναφέρεται, καὶ εἰς τὸ ὁποῖον προσετέθη κατόπιν ὁ ἐφέτης κ. Νικ. Γιαμαλάκης, ἀναλαβὼν ὅλας

ἀφιλοκερδῶς νὰ διδάσκη τὰ Δικαιώματα καὶ Καθήκονια τοῦ Συνταγματικοῦ πολίτου, καὶ ὁ τότε διευθύνων τὸν γεωργικὸν σταθμὸν Ἡρακλείου, κ. Γ. Ἐλευθεριάδης, ἀναλαβὼν τὴν διδασκαλίαν τῶν Γεωπονικῶν, τὸ Λύκειον πληρῆς διήνυσσε μετὰ τελείας ἐπιτυχίας καὶ τὸ κρίσιμον τοῦτο ἔτος καὶ διετήρησε μὲν ἀμείωτον τὴν ἐμπιστοσύνην τοῦ Σεβ. Κοινοῦ ἐγγραφέντων 184 μαθητῶν, ἐπεσπάσατο δὲ λίαν εὐμενεὶς τὰς κρίσεις τῶν τε ἐπιθεωρητῶν καὶ προΐσταμένων ἀρχῶν, ὡς φαίνεται ἐκ τοῦ ἐπομένου ἀποσπάσματος ἐπισήμου ἐγγράφου τῆς Σεβ. Ἀνωτ. Διευθύνσεως τῆς Παιδείας (ἀριθ. Πρωτ. 1444—844, τῆς 22ας Μαΐου 1910).

«Ἐκ τῆς ἐπιθεωρήσεως, ἣτις ἐγένετο ἐσχάτως ἐν πάσῃ λεπτομερείᾳ.... εἰς τὸ ὑπὸ τὴν διεύθυνσιν Ὑμῶν ἰδιωτικὸν Λύκειον «Κοραῖς» ἐπέισθημεν ὅτι ἀπαρεγκλίτως βαίνειτε ἐπὶ τὰ ἔχνη τοῦ αἰοιδίου αὐτοῦ ἰδρυτοῦ Ἰωάννου Πεοδικάρη....

Ἡ τήρησις τῶν νόμων μέχρι καὶ τῶν ἐλαχίστων λεπτομερειῶν ὡς πρὸς τὰ διδασκόμενα μαθήματα καὶ τὰ τυπικὰ καὶ οὐσιαστικὰ προσόντα τῶν διδασκόντων, ἡ ἄσκησις ἐν τῇ σκοποβολίᾳ καὶ σπαθασκίᾳ,.... ἡ ἰδιαίτερα φροντίς πρὸς πρόληψιν καὶ περιορισμὸν τῶν ἀπουσιῶν καὶ τὴν διόρθωσιν τῶν τυχόν ἀμελούντων διὰ συνεργασίας τῶν γονέων μετὰ τοῦ Λυκείου....

Ταῦτα πάντα εἶνα σαφεῖς ἀποδείξεις ὅτι μετὰ θείου ζήλου καὶ ἀληθοῦς παιδευτικοῦ ἐνθουσιασμοῦ διοικεῖται τὸ Λύκειον, πεποιθότως δὲ δύναται ἡ κοινωρία νὰ ἐμπιστεῖται τὰ ἑαυτῆς τέκνα εἰς τὴν ἐμπεπνευσμένην ὑμῶν ὑπὲρ τῆς διαπαιδαγωγήσεως τῶν τροφίμων τοῦ Λυκείου ἀφοσίωσιν.....»

Διὰ τὴν οὕτως εὐδόκιμον λειτουργίαν τοῦ ἰδρύματος, αὐξανομένης ὁσμῆραι τῆς ἐκτιμῆσεως καὶ ἐμπιστοσύνης τῆς Κοινωνίας* καὶ τῆς Σεβ. Κυβερνήσεως, ἡ Διεύθυνσις τοῦ «Κοραῖ» ὑπέβαλε διὰ τῆς Σεβ. Ἀνωτ. Διευθύνσεως τῆς ἐν Κρήτῃ Παιδείας αἴτησιν πρὸς τὸ Σεβ. Ὑπουργεῖον τῶν Ἐκκλησιαστικῶν καὶ τῆς Δημοσίας Ἐκπαιδεύσεως τῆς Ἑλλάδος περὶ τῆς ἀναγνωρίσεως τοῦ Λυκείου ὡς ἰσοτίμου πρὸς τὰ δημόσια σχολεῖα τοῦ Κράτους· τὴν αἴτησιν ταύτην ἡ Σεβ. Ἀνωτ. Διεύθυνσις τῆς ἐν Κρήτῃ Παιδείας εὐηρεσθήθη νὰ συνοδεύῃ διὰ λίαν ἐπαινετικοῦ ἐγγράφου, ἔξ οὗ ἀποσπῶμεν τὰ ἑξῆς:

* Κατὰ τὸ ἕκτον ἀπὸ τῆς ἰδρύσεως τοῦ Λυκείου ἔτος (1910—1911) ἐνεγράφησαν εἰς αὐτὸ 191 μαθηταὶ ἀπέναντι 184 τοῦ προηγουμένου ἔτους.

«Κύριε Ὑπουργέ,

Ἀπὸ τοῦ 1905 λειτουργεῖ ἐν Ἡρακλείῳ Λύκειον ἰδιωτικὸν ὑπὸ τὴν ἐπωνυμίαν «Κοραῆς» ἰδρυθὲν ὑπὸ τοῦ πρώτου κατὰ τὸ 1899 ὀργανωτοῦ τῆς καθ' ἡμᾶς ἐκπαιδεύσεως ἀειμνήστου Ἰωάν. Γ. Περδικάρη. Τὸ Λύκειον τοῦτο..... συνεπληρώθη βαθμηδὸν τηροῦν ἀπαρεγκλίτως τοὺς κειμένους Νόμους, προαγόμενον δὲ ὁσημέραι καὶ ἐπιβαλλόμενον εἰς τὴν Κρητικὴν κοινωσίαν διὰ τὸ εὖστοχον καὶ εὐδόκιμον τῆς δράσεως αὐτοῦ ὑπὸ πᾶσαν ἔποψιν.

Τοιαύτη δ' ἐν συντόμῳ ὑπῆρξε καὶ διατηρεῖται ἡ ἐπιβολὴ αὐτοῦ αὕτη ἐνισχυομένη ὑπὸ τῶν ἀποτελεσμάτων, ὥστε πολλάκις ἡ καθ' ἡμᾶς Διεύθυνσις τῆς Παιδείας ἐξέφρασε τὴν εὐαρέσκειαν αὐτῆς διὰ τὴν ἐν συνόλῳ εὐδοκιμοτάτην τούτου ἐργασίαν, δι' ἣν ἐμακάρισε τοὺς σχόντας τὴν εὐτυχίαν νὰ μαθητεύσωσιν ἐν αὐτῷ.

Ἡ ἔκτακτος αὕτη εὐδοκίμησις ἐπέβαλε τῇ Διευθύνσει τῆς Παιδείας νὰ ἐπιτρέψῃ καὶ τὴν ἴδρυσιν τετάρτης γυμνασιακῆς τάξεως παρὰ τὰ ἐν τῷ λοιπῷ Βασιλείῳ κρατοῦντα, προικίσῃ δὲ αὐτὸ δι' εἰδικῶν προνομίων βασιζομένη ἐπὶ τῶν ἐκάστοτε ἐκθέσεων τῶν ἀντιπροσώπων τῆς ὑπηρεσίας ἐπιθεωρητῶν, οἵτινες μὲ ἀκοίμητον ὀφθαλμὸν παρηκολούθουν τὴν πορείαν τούτου..... Διὰ ταῦτα παραπέμποντες τὴν αἴτησιν τοῦ Λυκείάρχου συνιστῶμεν τὴν ἀποδοχὴν ταύτης καὶ τὴν ἀναγνώρισιν τοῦ Λυκείου».

Τὸ Σεβ. Ὑπουργεῖον, λαβὸν ὑπ' ὄψει τὰ ἀνωτέρω, ἠδύοκησε νὰ ἀναγνωρίσῃ ἔκτοτε τὸ Λύκειον ὡς ἰσότιμον πρὸς τὰ δημόσια σχολεῖα τοῦ Κράτους, ὡς πιστοῦται ἐκ τῶν ἐπομένων ἐπισήμων ἐγγράφων.

Πρωτ. 6295
ΑΡΙΘ. Διεκτ. 3682

Ἐν Χανίοις
τῇ 17ῃ Δεκεμβρίου 1911.

ΒΑΣΙΛΕΙΟΝ ΤΗΣ ΕΛΛΑΔΟΣ

Ἡ ΑΝΩΤΕΡΑ ΔΙΕΥΘΥΝΣΙΣ ΤΗΣ ΠΑΙΔΕΙΑΣ

Πρὸς

τὸν Διευθυντὴν τοῦ Λυκείου «Κοραῆ»

Κύριε Διευθυντά,

Εὐχαρίστως γνωρίζομεν ὑμῖν ὅτι τὸ Σεβαστὸν τῶν Ἐκκλησιαστικῶν καὶ τῆς Δημοσίας Ἐκπαιδεύσεως Ὑπουργεῖον ἀνεκοίνωσε τῇ καθ' ἡμᾶς Ἀνωτέρᾳ Διευθύνσει τῆς Παιδείας δι' ἐγγράφου ὑπ' ἀριθ. 26211) 22021 καὶ χρονολογίαν 22 Νοεμβρίου 1911 ὅτι τὸ ὑπὸ τὴν πεφωτι-

σμένην ὑμῶν Διευθύνσιν Λύκειον «Κοραΐς» ἀνεγνωρίσθη διὰ Β. Δ. ἰσοτίμον πρὸς τὰ πλήρη δημόσια Γυμνάσια τοῦ Κράτους κατὰ τὸ ἐνεστώδες σχολικὸν ἔτος 1911—1912.

Ἐπὶ τῇ εὐχαριστῶ ταύτῃ ἀναγγελίᾳ εὐχόμεθα τῷ Λυκείῳ νὰ ἀκολουθήσῃ ἀπαρεγκλίτως τὴν ὑπὸ τοῦ ἀειμνήστου ἰδρυτοῦ χαραχθεῖσαν, ὑφ' ὑμῶν δὲ ὡς διαδόχων συνεχισθεῖσαν πορείαν τοῦ Λυκείου καὶ ἐν τῷ νέῳ ὑπὸ τοὺς νόμους τῆς Μητροῦς Ἑλλάδος σταδίῳ ἐπ' ἀγαθῷ τῆς τροφραῦς νεότητος, ἣν μετ' ἀκραδάντου πεποιθήσεως ἐμπιστεύει τῷ ὑφ' Ὑμῶν Λυκείῳ ἡ Κρήτη σύμπασα καὶ πολλαὶ ἐκτὸς ταύτης Ἑλληνικαὶ χῶραι.

(Τ. Σ.)

Ὁ Ἐπίτροπος τῆς Παιδείας
ΝΙΚΟΛ. ΓΙΑΜΑΛΑΚΗΣ

ΑΡΙΘ. Πρωτ. 11689
Διεκπ. 18372

Ἐν Ἀθήναις τῇ 24ῃ Σεβρίου 1913.

ΒΑΣΙΛΕΙΟΝ ΤΗΣ ΕΛΛΑΔΟΣ

ΤΟ ΥΠΟΥΡΓΕΙΟΝ

ΤΩΝ ΕΚΚΛΗΣΙΑΣΤΙΚΩΝ ΚΑΙ ΤΗΣ ΔΗΜΟΣΙΑΣ ΕΚΠΑΙΔΕΥΣΕΩΣ

Πρὸς

τὸν Γενικὸν Διοικητὴν Κρήτης

Γνωστὸν ποιοῦμεν Ὑμῖν ὅτι, διὰ Β. Διατάγματος τῇ 20ῇ τοῦ Μαΐου 1912 ἐκδοθέντος καὶ τῇ 25ῇ τοῦ αὐτοῦ καταχωρισθέντος ἐν τῷ ὑπ' ἀριθ. 180 φύλλῳ τῆς ἐφημερίδος τῆς Κυβερνήσεως τεύχος Α', ὀρίζεται ὡς ἀνεγνωρισμένον καὶ ἰσοτίμον πρὸς τὰ Γυμνάσια τοῦ Κράτους τὸ ἐν Ἡρακλείῳ (Κρήτης) Λύκειον «Ὁ Κοραΐς» καὶ παρακαλοῦμεν, ἵνα ἀνακοινώσητε τοῦτο εἰς τὸν Διευθυντὴν τοῦ εἰρημένου Λυκείου.

Ὁ Ὑπουργός

Ι. Δ. ΤΣΙΡΙΜΩΚΟΣ

Ἡ ἀναγνώρισις τοῦ «Κοραΐς» ὡς ἰσοτίμον πρὸς τὰ δημόσια τοῦ Κράτους Σχολεῖα, αἱ κατ' ἔτος ἐπιτελούμεναι ἐν αὐτῷ μεταρρυθμίσεις καὶ βελτιώσεις εἰς τὰ ἀφορῶντα εἰς τὴν διδασκαλίαν, ἢ ἀδιάπτωτος μέρος διὰ τὴν ἠθικὴν τῶν τροφίμων αὐτοῦ ἀγωγὴν, ἢ ἐν τῷ μέτρῳ τοῦ δυνατοῦ πλήρωσις τῶν ἀπαιτήσεων τῆς Σχολικῆς Ὑγιεινῆς καὶ ἢ δι' ἀφθῶνως παρεχομένης ἐπιστημονικῆς γυμναστικῆς, ἀγωνιστικῶν παι-

διῶν καὶ παιδαγωγικῶν ἐκδρομῶν τόνωσις τοῦ σώματος τῶν εἰς αὐτὸν φοιτῶντων* τοσοῦτον ἐνίσχυσαν τὴν ἐμπιστοσύνην τῶν γονέων πρὸς τὸ ἐκπαιδευτικὸν τοῦτο ἴδρυμα, ὥστε ὁ ἀριθμὸς τῶν κατὰ τὰ τρία τελευταῖα ἔτη ἐγγραφέντων ἐν αὐτῷ ἠϋξήθη ἀλματικῶς, ὅπως δεικνύουσιν οἱ ἐπόμενοι ἀριθμοί. Σχολ. ἔτος 1911—1912 μαθηταὶ 204, Σχολ. ἔτος 1912—1912 μαθηταὶ 233, Σχολ. ἔτος 1913—1914 μαθηταὶ 245.

Τοιοῦτου ἐκπαιδευτηρίου τὴν Διεύθυνσιν, ἀνατεθεῖσάν μοι ὑπὸ τῆς οἰκογενείας τοῦ μακαρίτου Ἰωάννου Γ. Περδικιᾶρη μετὰ τὴν ἀποχώρησιν τοῦ τέως Διευθυντοῦ κ. Κωνστ. Παπαδάκη, ἀνέλαβον μὲ τὴν πεποίθησιν ὅτι παρ' ὅλας τὰς ἀπαιτήσεις, τὰς ὁποίας ἐδημιούργησαν τὸ παρελθὸν τοῦ Λυκείου, ἡ δεξιὰ καὶ πεφωτισμένη μέγχι τοῦδε διεύθυνσις αὐτοῦ, αἱ πρόοδοι τῆς Παιδαγωγικῆς ἐπιστήμης καὶ αἱ τῆς κοινωνίας ἀξιώσεις, θὰ κατορθώσω, βοηθούμενος ἀφ' ἑνὸς μὲν ἀπὸ τὴν γνῶσιν τῶν ἐν τῷ Λυκείῳ πραγμάτων καὶ τὴν μακρὰν ὀπωσθήποτε πειρὰν μου, ἀφ' ἑτέρου δὲ ἀπὸ τὴν περὶ τὰ παιδαγωγικὰ ἑνασχόλησίν μου καὶ τὴν σφοδρὰν ἐπιθυμίαν μου νὰ ἐξυπηρετήσω τὴν κοινωνίαν, θὰ κατορθώσω, ἐπαναλαμβάνω, νὰ μὴ φανῶ κατώτερος τῆς ἀνατιθεμένης μοι ἐντολῆς.



ΟΙ ΝΙΚΗΤΑΙ ΤΩΝ ΣΧΟΛΙΚΩΝ ΑΓΩΝΩΝ
ΤΟΥ ΕΤΟΥΣ 1914

* Δὲν εἶναι ἄσκοπον νὰ καταχωρισθῇ ἐνταῦθα ἀπόσπασμα ἐκ τοῦ ὑπ' ἀριθ. Πρωτ. 1924—885 τῆς 27ης Μαΐου 1911 ἐγγράφου τῆς Σεβ. τῆς Κρήτης Κυβερνήσεως, διὰ τοῦ ὁποίου αὕτη ἐκφράζει τὴν εὐαρέσκειαν οὐτῆς ἅμα λαβοῦσα γνῶσιν τῶν ἐπιδόσεων τῶν μαθητῶν τοῦ Λυκείου εἰς τὴν γυμναστικὴν κατὰ τοὺς σχολ. ἀγῶνας τοῦ ἔτους 1910—1911. «Ἐκ τῶν ἀναγραφομένων ἀποτελεσμάτων τῶν ἀγῶνων τούτων πειθόμεθα ὅτι περὶ πλείστου ποιεῖται τὸ ὑφ' Ἑμάς Λύκειον τὴν ὑγιάν καὶ σωματικὴν ἀγωγὴν τῶν τροφίμων, ὅπερ πρὸς τῇ πνευματικῇ, ἔπερ

Ἐρχόμενος νῦν εἰς τὸ ζήτημα τῆς νέας δράσεως καὶ ζωῆς τοῦ Λυκείου δὲν δυσκολεύομαι νὰ δηλώσω ὅτι θὰ καταβάλω πᾶσαν προσπάθειαν, ὅπως τοῦτο οὐ μόνον ἐξακολουθήσῃ τὴν μέχρι τοῦδε πορείαν αὐτοῦ, ἀλλὰ καί, καταλλήλως μεταρρυθμιζόμενον,

1ον) διὰ τῆς προσθήκης καὶ ἄλλων τμημάτων (φροεβελιανοῦ νηπιαγωγείου καὶ ἐμπορικοῦ τμήματος),

2ον) διὰ τῆς διεξαγωγῆς τῆς διδασκαλίας κατὰ τὰς νεωτάτας ὑποδείξεις τῆς Διδακτικῆς καὶ Ὑγιεινῆς,

3ον) διὰ τῆς ὑπὸ τὸν τύπον διαλέξεων διδασκαλίας καὶ ἄλλων μαθημάτων ἐκτὸς τῶν ὑπὸ τῶν Νόμων καὶ Β. Διαταγμάτων τοῦ Κράτους ὀριζομένων διὰ τὰ ἀντίστοιχα δημόσια ἐκπαιδευτήρια,

4ον) διὰ τῆς μεθοδικωτέρας ἐπιδιώξεως τῆς ἠθικῆς ἀγωγῆς τῶν τροφίμων αὐτοῦ καὶ

5ον) διὰ τῆς λήψεως παντὸς ἐν γένει μέτρου συντελεστικοῦ εἰς τὴν μόρφωσιν τῆς διανοίας καὶ τοῦ ἥθους τῶν μαθητῶν αὐτοῦ καὶ τὴν τόνωσιν τοῦ σώματος αὐτῶν,

καταστῆ ἀντάξιον τοῦ σκοποῦ, δι' ὃν προώρισεν αὐτὸ ὁ ἀείμνηστος ἰδρυτὴς του καὶ τῶν ἐλπίδων, ἅς ἐστήριξεν ἐπ' αὐτοῦ ἡ κοινωνία.

Ἐν Ἡρακλείῳ (Κρήτης) τῇ 25ῃ Ἰουλίου 1914.

Ὁ Διευθυντὴς τοῦ Λυκείου

I. TZOBENHS

ἥς ἐπ' ἴσης σύντονος μέριμνα καὶ προσοχὴ καταβάλλεται ἐν αὐτῷ, ὡς κρίνομεν ἐκ τοῦ παρελθόντος, ὅπερ λέγομεν, ἀπεργάζεται τὴν τελείαν ἀγωγὴν τοῦ ἀνθρώπου καὶ πολίτου.

Ἐκφράζοντες ἐπὶ τούτῳ τὴν ἀκραν ἡμῶν εὐαρέσκειαν παρακαλοῦμεν νὰ ἐξακολουθήσητε μετὰ τῆς αὐτῆς ἀδιαπτώτου φροντίδος καὶ ἀφοσιώσεως νὰ διαπαιδαγωγήτε τὰ λαμβάνοντα τὴν εὐτυχίαν νὰ ἐμπιστεύονται ὑμῖν τέκνα τῆς πατρίδος.»

ΚΑΝΟΝΙΣΜΟΣ

ΤΟΥ ΕΝ ΗΡΑΚΛΕΙΩ, ΚΡΗΤΗΣ
ΑΝΕΓΝΩΡΙΣΜΕΝΟΥ ΙΔΙΩΤΙΚΟΥ ΛΥΚΕΙΟΥ
ΙΩΑΝ. Γ. ΠΕΡΔΙΚΑΡΗ

ΙΔΡΥΘΕΝΤΟΣ ΚΑΤΑ ΤΟ 1905 ΥΠΟ ΤΗΝ ΕΠΩΝΥΜΙΑΝ

“Ο ΚΟΡΑΗΣ“

ΚΕΦΑΛΑΙΟΝ Α΄.

ΣΚΟΠΟΣ ΚΑΙ ΔΙΑΙΡΕΣΙΣ ΤΟΥ ΛΥΚΕΙΟΥ

Ἄρθρον 1. Σκοπὸς τοῦ Λυκείου «Κοραῆ» εἶναι ἡ κατὰ τὸ δυνατόν-τελειοτάτη παιδείσις καὶ ἐλληνοπρεπὴς ἀγωγή τῶν ἐν αὐτῇ σπουδαζόντων διὰ διδασκαλίαν τεινούσης νὰ τρέψῃ ἐπὶ τὸ πρακτικώτερον τὴν ἐθνικὴν ἐκπαίδευσιν διὰ πρακτικῆς ἐφαρμογῆς τῶν διδασκομένων, δι' εὐρυτέρας διδασκαλίαν μαθημάτων τινῶν καὶ διὰ προσθήκης ξένων γλωσσῶν καὶ ἄλλων μαθημάτων, ἀνταποκρινομένων εἰς τὰς σημερινὰς τῆς κοινωνίας ἀνάγκας.

Ἄρθρον 2. Τὸ Λύκειον περιλαμβάνει 1) Φροεβελιανὸν Νηπιαγωγεῖον καὶ 2) πάσας τὰς τάξεις τῆς Στοιχειώδους καὶ Μέσης Ἐκπαιδεύσεως, ἀπὸ τῆς πρώτης δηλ. τάξεως τοῦ Δημοτικοῦ Σχολείου μέχρι καὶ τῆς ἀνωτάτης τάξεως τοῦ Γυμνασίου συμπεριλαμβανομένης.

ΚΕΦΑΛΑΙΟΝ Β΄.

ΠΡΟΣΩΠΙΚΟΝ—ΔΙΔΑΚΤΗΡΙΑ—ΜΑΘΗΜΑΤΑ—ΔΙΑΛΕΞΕΙΣ—ΕΚΔΡΟΜΑΙ—ΟΔΗΓΗΤΙΚΗ.

Ἄρθρον 3. Οἱ Καθηγηταὶ καὶ Διδάσκαλοι τοῦ Λυκείου, ἔχοντες τὰ ὑπὸ τοῦ Νόμου ἀπαιτούμενα προσόντα, ἐκλέγονται μεταξὺ τῶν ἀρίστων

καὶ δοκιμωτάτων. Ἡ δὲ διδασκαλία, τὸ τερπνὸν μετὰ τοῦ ὠφελίμου συνδυάζουσα καὶ διὰ καταλλήλων διδακτικῶν ὀργάνων ὑποστηριζομένη γίνεται κατὰ τρόπον προκαλοῦντα τοῦ μαθητοῦ τὴν αὐτενέργειαν οὕτως, ὥστε ν' ἀποβαίῃ ἢ μάθησις καὶ εὐκολὸς καὶ τελεσφόρος.

Ἄρθρον 4. Μαθήματα διδάσκονται ὑποχρεωτικῶς μὲν πάντα τὰ διὰ τὰ ἀντίστοιχα ἐκπαιδευτήρια τοῦ Δημοσίου ὀριζόμενα ὑπὸ τῶν Νόμων καὶ Β. Διαταγμάτων τοῦ Κράτους, εὐρύτερον καὶ συστηματικώτερον διδασκομένης τῆς Νέας Ἑλληνικῆς γλώσσης μετὰ πολλῶν συνθέσεων.

Ἄρθρον 5. Ἡ Γαλλικὴ γλῶσσα εἰσάγεται ἀπὸ τῆς Ε' τάξεως τοῦ Δημοτικοῦ σχολείου καὶ αὕτη δὲ καὶ αἱ ἄλλαι ξέναι γλῶσσαι διδάσκονται κατὰ σύστημα νέον διὰ μεθόδου ὅπως πρακτικῆς, ταχέως ἐξοικειούσης τὸν μαθητὴν εἰς τὸ ὁμιλεῖν καὶ γράφειν.

Ἄρθρον 6. Ἡ Γυμναστικὴ διδάσκεται κατὰ τὸ Σουηδικὸν σύστημα μετ' ἀφθόνων παιδιῶν καὶ ἀγωνιστικῶν ἀσκήσεων κατὰ τὸ ἐπίσημον πρόγραμμα τοῦ Ὑπουργείου τῶν Ἐκκλησιῶν καὶ τῆς Δημοσ. Ἐκπαιδεύσεως. Διδάσκονται προσέτι ἐπιμελῶς ἡ Σκοποβολία, ἡ Χειροτεχνία καὶ Ὄδική κατὰ θεωρίαν ἅμα καὶ πράξιν.

Ἄρθρον 7. Προαιρετικῶς δὲ διδάσκονται, 1) Ξέναι Γλῶσσαι, ἦτοι ἡ Ἀγγλική, ἡ Γερμανικὴ, ἡ Ἰταλικὴ καὶ ἐν τῇ Δημοτικῇ σχολείῳ ἡ Γαλλικὴ, 2) Ὀργανικὴ Μουσικὴ (τετράχορδον, μανδολίνον, κιθάρα, πλαγι-αυλὸς) καὶ 3) Χοροὶ Εὐρωπαϊκοὶ καὶ Ἑγχώριοι.

Ἄρθρον 8. Εἰς Μουσουλμανόπαιδας, σπουδάζοντας ἐν τῇ Λυκείῳ, διδάσκεται ἰδιαίτερος ἡ Τουρκικὴ γλῶσσα καὶ τὰ θρησκευτικὰ ὑπὸ ἐιδικοῦ διδασκάλου Μουσουλμάνου.

Ἄρθρον 9. Χάριν τῶν μαθητῶν τῶν Γυμνασιακῶν τάξεων τῶν προτιθεμένων νὰ συνεχίσωσι τὰς σπουδὰς αὐτῶν ἐν τινι Εἰδικῇ Σχολῇ παρέχεται ἐν ὄψει ἐκτὸς τοῦ τακτικοῦ προγράμματος ὀριζόμεναις ἢ ἀνάλογος διδασκαλία ἐπὶ ἰδιαιτέροις διδάκτορις.

Ἄρθρον 10. Ἐν γενικαῖς διαλέξεσιν ὑπὸ τῶν καθηγητῶν τοῦ Λυκείου ἢ ἄλλων ἐπιστημόνων γινόμεναις διδάσκονται τὰ Καθήκοντα καὶ Δικαιώματα τοῦ Συνταγματικοῦ Πολίτου, ἡ Ὑγιεινὴ, τὸ εὐπρεπῶς φέρεσθαι, καὶ ποικίλα ἄλλα μαθήματα πρὸς συμπλήρωσιν τῶν γνώσεων τῶν μαθητῶν.

Ἄρθρον 11. Περίπατοι καὶ ἐκδρομαὶ μετὰ διδασκαλίᾳς ἀρχαιολογικῆς, ἱστορικῆς, φυσιογραφικῆς ἢ ἄλλης ἐκάστοτε συνδυαζόμεναι, ἐπισκέψεις εἰς ἐργοστάσια καὶ βιομηχανικὰ καταστήματα, σχολικαὶ ἐφορταὶ καὶ διαλέξεις μετὰ προβολῶν φωτεινῶν εἰκόνων, θέλουσιν ὡσαύ-

τως ἐπιδιώκει τὴν συμπλήρωσιν καὶ πρακτικὴν ἐφαρμογὴν τῶν διδασκομένων, τὴν σωματικὴν τῶν μαθητῶν εὐεξίαν καὶ τὴν ἀπὸ τῆς πνευματικῆς καταπονήσεως ἀναψυχὴν.

Ἄρθρον 12. Καὶ οἱ μαθηταὶ κατὰ περιόδους ποιῶσιν ἀπαγγελίας πρὸς ἀσκήσιν καὶ διαλέξεις ἐπὶ θεμάτων ὑπὸ τῆς Διευθύνσεως ἐγκρινομένων ἐνώπιον τῶν καθηγητῶν καὶ συμμαθητῶν αὐτῶν, ὅπως ἐθίζωνται εἰς τὸ νὰ ἐμφανίζωνται μετὰ θάρρους ἐνώπιον ἀκροατηρίου καὶ ἀσκῶν-



ΠΡΩΤΟΝ ΟΙΚΗΜΑ
ΧΡΗΣΙΜΕΥΟΝ ὩΣ ΓΥΜΝΑΣΙΟΝ ΚΑΙ ΕΛΛΗΝΙΚΟΝ ΣΧΟΛΕΙΟΝ
ΤΟΥ ΛΥΚΕΙΟΥ

ται εἰς τὴν ἀπρόσκοπτον χρῆσιν τῆς νέας ἑλληνικῆς γλώσσης. Κατὰ τὰς διαλέξεις ταύτας ἐπιτρέπεται ἡ εἴσοδος εἰς γονεῖς ἢ κηδεμόνας τῶν μαθητῶν τοῦ Λυκείου ἢ καὶ εἰς μηθητάς ἄλλων ἐκπαιδευτηρίων.

Ἄρθρον 13. Ἐπειδὴ ὅμως διὰ μόνης τῆς διδασκαλίας δὲν ἐπιτυγχάνεται ὁ σκοπὸς τοῦ Λυκείου, διὰ τοῦτο γίνεται χρῆσις ἐν αὐτῷ καὶ τοῦ ἐτέρου μέσου, ὅπερ ἔχει εἰς τὴν διάθεσιν αὐτοῦ ὁ διδάσκαλος, ἧτοι τῆς Ὀδηγητικῆς, συνισταμένης εἰς τὴν ἄμεσον ἐπίδρασιν τοῦ παιδαγωγοῦ ἐπὶ τὸν τρόφιμον.

ΚΕΦΑΛΑΙΟΝ Γ'.

ΜΕΣΑ ΠΡΟΣ ΕΠΙΤΥΧΙΑΝ ΤΗΣ ΕΝ Τῷ ΛΥΚΕΙῳ ΔΙΔΑΣΚΑΛΙΑΣ ΚΑΙ ΟΔΗΓΗΤΙΚΗΣ

Ἄρθρον 14. Τὸ διδακτικὸν προσωπικὸν τοῦ Λυκείου ἐπιδιώκει τὴν μὲν ἐπιτυχίαν τῆς ἐν αὐτῷ διδασκαλίας,

α') διὰ τῆς εὐμεθόδου ἐφαρμογῆς τῶν ἀρχῶν τῆς τε Γενικῆς καὶ τῆς Εἰδικῆς Διδακτικῆς,

β') διὰ τῆς κατὰ τὸ δυνατόν ἐκπληρώσεως πασῶν τῶν ἀπαιτήσεων τῆς Ὑγιεινῆς τῆς διδασκαλίας καὶ μελέτης,

καὶ γ') διὰ τῆς μετὰ τὴν λήξιν τῶν μαθημάτων κρατήσεως ἐν τῷ Σχολείῳ τῶν δι' ἀμέλειαν μὴ ἐπαρκῶς παρασκευασθέντων εἰς τὰ μαθήματα τῆς ἡμέρας μέχρις οὐ ἐκμάθωσι ταῦτα,

τὴν δὲ ἐπιτυχίαν τῆς ὁδηγητικῆς,

α') διὰ τῆς θεξιᾶς χρήσεως τῶν προληπτικῶν, κωλυτικῶν καὶ ἐλυπτικῶν μέτρων τῆς Κυβερνητικῆς, ἣτις σκοπὸν ἔχει τὴν μόρφωσιν τῶν ἐμμέσων ἀρετῶν, τῆς ἐπιμελείας, προσοχῆς, ἀκριβείας, καθαριότητος, τάξεως κ. λ.,

καὶ β') διὰ τοῦ αὐστηροῦ μὲν, ἀλλὰ λελογισμένου χειρισμοῦ τῶν μέσων τῆς κυρίως Ἀγωγῆς, ἣτις ἐργάζεται ἀμέσως πρὸς μόρφωσιν τῶν ἀμέσων ἀρετῶν, τῆς ἀνιδιοτελοῦς εὐμενείας, τῆς αὐστηρᾶς δικαιοσύνης, τῆς εὐσυνειδησίας, τῆς ἀγάπης πρὸς τὴν ἀλήθειαν, τῆς πιστῆς τοῦ καθήκοντος ἐκπληρώσεως, τῆς εὐγνωμοσύνης κ. λ.

Ἀμφοτέρων τούτων τέλος τὴν ἐπιτυχίαν, ἦτοι τῆς διδασκαλίας καὶ τῆς ὁδηγητικῆς ἐξερτᾷ τὸ Λύκειον καὶ ἐκ τῆς συμπράξεως Οἴκου καὶ Σχολείου κατὰ τὸ σύστημα τοῦ καθηγητοῦ Paul Crouzet. Πρὸς τοῦτο δὲ χρησιμοποιοῖ ἐν μὲν τῇ Στοιχειώδει Ἐκπαιδεύσει τὰ ἐξῆς μέτρα:

- 1) Τὰ ἀτομικὰ μητρώα, ἐν οἷς ἀναγράφονται αἱ πληροφορίες, ἅς οἱ γονεῖς παρέχουσι τῷ σχολείῳ περὶ τῶν ὀρέξεων, τῆς ὑγείας καὶ τῶν ἀρετῶν ἢ κακιῶν τοῦ μικροῦ παιδὸς καὶ αἱ παρατηρήσεις τοῦ διδασκάλου καὶ τοῦ οἴκου.
- 2) Τὰ μηνιαῖα σημειώματα ἀναγκαῖα, ἵνα διατηρῶσι τὸ σχολεῖον ἐν γνώσει τῶν ἐν τῷ οἴκῳ πράξεων τοῦ παιδός.
- 3ον) Τὴν ἀνακοίνωσιν τῶν προγραμματίων εἰς τὰς οἰκογενείας.
- 4ον) Τοὺς ἐναρκτηρίους λόγους.
- 5ον) Τὸ σχολικὸν δελτίον, περιοδικὸν φυλλάδιον ὑπὸ τὴν ἐπωνυμίαν «Ὁ Κοραῆς», διανεμόμενον δωρεὰν εἰς τοὺς γονεῖς καὶ παρέχον εἰκόνα πλήρη κατὰ τὸ δυνατόν τῆς λειτουργίας τοῦ Λυκείου κατὰ τὰ κυριώτερα αὐτῆς σημεῖα.
- 6ον) Τοὺς ἐλέγγιους καθ' ἑκάστην διμηνίαν εἰς ἕκαστον μαθητὴν διδομένους· σημειοῦνται δ' ἐν αὐτοῖς ἢ ἐν ἑκάστῳ μαθητῇ ὀλικὴ πρόοδος, αἱ ἀπουσίαι καὶ πᾶσα ἄλλη εἰς τὴν ἐπιμέλειαν καὶ τὸ ἦθος τοῦ μαθητοῦ ἀναφερομένη παρατήρησις καὶ
- 7ον) τὴν ἀνακοίνωσιν τοῦ τετραδίου τῶν ἀσκήσεων. Ἐν δὲ τῇ Μέτῃ Ἐκπαιδεύσει τὰ ἐξῆς: 1) τὰ ὑγειολογικὰ μητρώα, ἐν οἷς καταγράφονται ἑκάστοτε παρατηρήσεις περὶ τῆς ὑγείας ἐν γένει ἑκάστου μαθητοῦ γινόμεναι ὑπὸ τοῦ ἱατροῦ τοῦ Λυκείου· ἀναγράφονται δ' ἐν αὐτοῖς τὸ βάρος

τοῦ σώματος, τὸ ἀνάστημα, ἡ περίμετρος τοῦ θώρακος ἐκάστου μαθη-
τοῦ καὶ τὰ τοιαῦτα, ἔταν δι' ἡ ἐπομένη ἐξέτασις τοῦ παιδὸς δεικνύη
ἐλαττωματικὴν ἀνάπτυξιν αὐτοῦ, ἐξετάζεται τὸ παιδίον ἐπιμελέστερον
καὶ πληροφορεῖται περὶ
τούτου ὁ οἶκος. 2ον) Τὰ ἐ-
ρωτητήρια περιέχοντα πλη-
ροφορίας τῶν γονέων περὶ
τῆς υγείας, τῆς κράσεως,
τοῦ χαρακτῆρος, τῶν δια-
νοητικῶν διαθέσεων, τῶν
προτέρων σπουδῶν καὶ τῶν
δεξιότητων καὶ ἀδυναμιῶν
τοῦ παιδός. 3ον) Τὰ μηνι-
αῖα σημειώματα. 4ον) Τὴν
ἀνακοίνωσιν πρὸς τοὺς γο-
νεῖς τῆς χρήσεως τοῦ χρό-
νου, δηλ. τοῦ ὥρολογίου.
5ον) Τοὺς ἐλέγχους. 6ον)
Τὰ μέσα τῆς πειθαρχικῆς
συμπράξεως· πᾶσα σπου-
δαία πῶς ἐπίπληξις ἢ νου-
θεσία γινομένη τῷ μαθη-
τῇ, πᾶσα ποινὴ κ.λ. κοινο-
ποιεῖται τῇ οἰκογενεῖα, ὁ-
σάκις φανῇ ἐπιθυμητὴ ἢ παρέμβασις τοῦ πατρὸς εἰς τὴν διαγωγὴν τοῦ
μαθητοῦ καὶ 7ον) διαλέξεις ἐπὶ τῇ ἐνάρξει τῶν μαθημάτων.



ΔΕΥΤΕΡΟΝ ΟΙΚΗΜΑ
ΧΡΗΣΙΜΕΥΟΝ ὩΣ ΔΗΜ. ΣΧΟΛΕΙΟΝ ΚΑΙ
ΝΗΠΙΑΓΩΓΕΙΟΝ ΤΟΥ ΛΥΚΕΙΟΥ

ΕΦΦΑΛΑΙΟΝ Δ'.

ΔΙΔΑΚΤΗΡΙΑ— ΜΕΛΕΤΗΤΗΡΙΟΝ— ΒΙΒΛΙΟΘΗΚΗ— ΑΝΑΓΝΩΣΤΗΡΙΟΝ —
ΕΡΓΑΣΤΗΡΙΟΝ— ΜΟΥΣΕΙΟΝ— ὈΡΓΑΝΑ ΓΥΜΝΑΣΤΙΚΗΣ— ΕΣΤΙΑΤΟΡΙΑ
ΚΑΙ ΚΟΙΤΩΝΕΣ — ΛΟΥΤΗΡΕΣ— ΘΕΡΑΠΕΥΤΗΡΙΟΝ— ΤΑΜΙΕΥΤΗΡΙΟΝ.

* Ἄρθρον 15. Ὡς διδασκῆρια τοῦ Λυκείου χρησιμεύουσιν αἱ αἰθου-
σαι δύο νεοστεύτων καὶ κατὰ τὰ κελεύσματα τῆς υγιεινῆς κατασκευα-
σθέντων οἰκημάτων, ἐφωδιασμένων διὰ θρανίων Βιενναίου τύπου, ἐδρῶν,
μαυροπινάκων, χαρτῶν (γεωγραφικῶν, ἱστορικῶν, ἀρχαιολογικῶν κ.λ.),
πινάκων φυσικῆς ἱστορίας, εἰκόνων Hoelzel διὰ τὴν διδασκαλίαν τῶν
ξένων γλωσσῶν, προβολέως, ὀργάνων φυσικῆς καὶ χημείας καὶ ἐν γέ-

νει παντός ὅτι εἶναι χρήσιμον πρὸς ὑποστήριξιν καὶ συμπλήρωσιν τῆς διδασκαλίας καὶ σχηματισμὸν σαφῶν κατ' αἴσθησιν ἐποπειῶν.

Ἄρθρον 16. Ὑπὸ τὴν ἐπιτήρησιν τῶν ἐπιμελητῶν καὶ τὴν χειραγωγίαν τῶν ἐν τῷ Λυκείῳ διαιτωμένων καθηγητῶν μελετῶσιν οἱ ἐσωτερικοὶ καὶ ἡμισύσσιτοι μαθηταὶ ἐντὸς αἰθούσης εὐρυχώρου καὶ καλῶς φωτισομένης.

Ἄρθρον 17. Οἱ μαθηταὶ τῶν ἀνωτέρων ἰδίᾳ τάξεων (ἐσωτερικοὶ καὶ ἡμισύσσιτοι) δύνανται νὰ κάμνωσι κατὰ τὴν μελέτην αὐτῶν χρῆσιν τῆς Βιβλιοθήκης τοῦ Λυκείου μετὰ προηγουμένην ἄδειαν τῆς Διευθύνσεως.

Ἄρθρον 18. Ἀναγνωστήριον περιέχον Ἑλληνικὰ καὶ Εὐρωπαϊκὰ περιοδικὰ, εἰκονογραφημένα τε καὶ μὴ, καὶ ἄλλα βιβλία βοηθητικὰ τῆς μελέτης τῶν μαθητῶν ἢ ἄλλως προάγοντα τὴν μόρφωσιν αὐτῶν καὶ μετὰ τέρψεως διδάσκοντα, θέλει παρέχει εὐκαιρίαν πρὸς σκόπιμον χρησιμοποίησιν τῶν ὥρων τῆς ἀνέσεως, ἐν ἡμέραις μάλιστα ἑορτῶν. Τοῦ ἀναγνωστηρίου θέλουσι μετέχει οἱ οἰκότροφοι προκταδύλλοντες ἐφ' ἅπασι δραχ. 2,50 καθ' ἕκαστον σχολικὸν ἔτος.

Ἄρθρον 19. Οἱ ἐσωτερικοὶ μαθηταὶ τοῦ Λυκείου κατὰ τὰς ὥρας τῆς σχολῆς αὐτῶν ἀσχολοῦνται εἰς χειροτεχνικὰς ἐργασίας ὑπὸ τὴν ὀδηγίαν εἰδήμονος καὶ ἐπιμελοῦντι τοῦ κήπου τοῦ ἐκπαιδευτηρίου φυτεύοντες καὶ περιθάλποντες διάφορα φυτὰ καὶ ἄνθη.

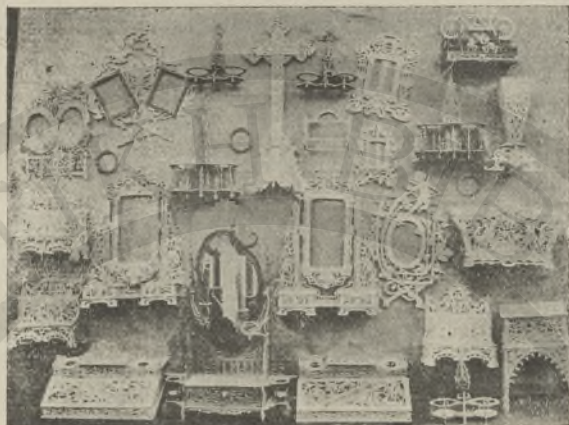
Ἄρθρον 20. Τὸ Μουσεῖον τοῦ Λυκείου περιλαμβάνον ἤδη πλεῖστα σκεύη καὶ ὄργανα τῆς Φυσικῆς καὶ Χημείας, ἀπὸ τοῦ προσεχοῦς ἔτους θὰ πλουτίζηται καὶ διὰ συλλογῶν τῆς Φυσικῆς Ἱστορίας ὑπὸ τῶν μαθητῶν κατὰρτιζομένων κατὰ τὰς ὑποδείξεις καὶ ὑπὸ τὴν χειραγωγίαν τοῦ εἰδικοῦ καθηγητοῦ.

Ἄρθρον 21. Διὰ τὴν διδασκαλίαν τῆς Γυμναστικῆς τὸ ἐκπαιδευτήριον διχθετεὶ πλήρη συλλογὴν Σουηδικῶν ὀργάνων.

Ἄρθρον 22. Ὡς ἐπιαιτόρια καὶ κοιτῶνες τοῦ Λυκείου χρησιμεύουσιν εὐρύχωροι, εὐάεροί καὶ ὑψηλαὶ αἰθουσαι, ἀκαστράπτουσαι ἐκ καθαριότητος.

Ἄρθρον 23. Διὰ τὴν μεγάλην ἐπίδρασιν, ἣν ἀσκοῦσιν ἐπὶ τῆς ὑγείας τὰ λουτρά, κατεσκευάσθησαν παρὰ τὸ οἰκοτροφεῖον τοῦ Λυκείου λουτήρες, ἐν οἷς οἱ ἐσωτερικοὶ μαθηταὶ θὰ λαμβάνωσι θερμὸν καὶ ψυχρὸν λουτρὸν ὀλοκλήρου τοῦ σώματος κατὰ τὰς ὀδηγίας τοῦ ἱατροῦ τοῦ Ἐκπαιδευτηρίου.

Ἄρθρον 24. Τὸ Λύκειον ἔχει ἰδιαιτέρον θεραπευτήριον, ἐν ᾧ θεραπεύονται μετ' ἐξαιρετικῆς στοργῆς καὶ μεγάλης ἐπιμελείας οἱ ἐκ μὴ μετὰδοτικῶν νοσημάτων πάσχοντες οἰκότροφοι.



ΕΡΓΑ ΞΥΛΟΓΛΥΦΙΑΣ
ΤΩΝ ΜΑΘΗΤΩΝ ΤΟΥ ΛΥΚΕΙΟΥ

Ἄρθρον 25. Ἀπὸ τοῦ προσεχοῦς σχολικοῦ ἔτους (1914—1915) συνιστᾶται ἐν τῷ Λυκείῳ μαθητικὸν ταμειυτήριον πρὸς συλλογὴν χρηματικῶν καταθέσεων προωρισμένων νὰ χρησιμεύσωσιν εἰς ἐκδρομάς, ταξίδια καὶ φιλανθρωπικοῦς σκοποῦς.

ΚΕΦΑΛΑΙΟΝ Ε΄.

ΠΕΡΙ ΕΓΓΡΑΦΩΝ ΚΑΙ ΕΞΕΤΑΣΕΩΝ

Ἄρθρον 26. Αἱ ἐγγραφαί, αἱ ἐξετάσεις παντὸς βαθμοῦ, ἢ βαθμολογία καὶ πᾶν ἄλλο πρὸς ταῦτα σχετιζόμενον διεξάγονται ἐν τῷ Λυκείῳ ἀκριδῶς κατὰ τοὺς Νόμους τοῦ Κράτους καὶ τὰ δι' οἰκείων Β. Διαταγμάτων ὀριζόμενα.

Ἄρθρον 27. Μαθητῆς προσερχόμενος πρὸς ἐγγραφὴν δεῖν νὰ ἦ ἐφωτισμένος δι' ὅλων τῶν ὑπὸ τοῦ Νόμου ἀπαιτούμενων ἐγγράφων· καττάσσεται δὲ εἰς τὴν τάξιν ἐκείνην, δι' ἣν ἔχει τὰ νόμιμα προσόντα.

Ἄρθρον 28. Πάντες οἱ εἰς τὸ Λύκειον προσερχόμενοι παῖδες ὑπο-

χρεοῦνται κατὰ τὴν ἐγγραφὴν αὐτῶν νὰ φέρωσι καὶ ἐγγραφὸν τοῦ ἱατροῦ ἀπόδειξιν θαυμαλισμοῦ, ἄλλως ἐμβολιάζονται ὑπὸ τοῦ ἱατροῦ τοῦ ἐκπαιδευτηρίου.

*Ἀρθρον 29. Εἰς τὸ Λύκειον γίνονται δεκτοὶ πρὸς ἐγγραφὴν μαθηταὶ ὁμογενεῖς ἢ ἀλλογενεῖς καὶ ἑτερόδοξοι, οἵτινες ὅμως ἀπαλλάσσονται τῆς διδασκαλίας τῶν ἱερῶν μαθημάτων.

*Ἀρθρον 30. Οὐδεὶς δύναται νὰ ἐγγραφῇ εἰς τὸ Λύκειον, ἂν πάσχη βαρεῖαν ἢ μεταδοτικὴν νόσον, ἢ ἂν ὑπάρχωσιν ἐνδοιασμοὶ περὶ τῆς ἠθικῆς αὐτοῦ ποιότητος.

*Ἀρθρον 31. Εἰς τὸ φροεβελιανὸν νηπιαγωγεῖον τοῦ Λυκείου γίνονται δεκτοὶ παῖδες ἀπὸ 4 μέχρι 6 ἐτῶν.

ΚΕΦΑΛΑΙΟΝ ΣΤ'.

ΠΕΡΙ ΜΑΘΗΤΩΝ

*Ἀρθρον 32. Οἱ μαθηταὶ τοῦ Λυκείου διαιροῦνται εἰς ἐσωτερικοὺς (οἰκοτρόφους), ἡμισυσσίτους καὶ εἰς ἐξωτερικοὺς.

Α) ΠΕΡΙ ΕΣΩΤΕΡΙΚΩΝ

*Ἀρθρον 33. Οἱ ἐσωτερικοὶ μαθηταὶ διδάσκονται ἐν τῷ Λυκείῳ καὶ διαιτῶνται ἐν τῷ συνημμένῳ αὐτῷ οἰκοτροφείῳ, διατελοῦντι πάντοτε ὑπὸ τὴν ἄμεσον ἐπίβλεψιν καθηγητῶν καὶ ἐπιμελητῶν ἐντὸς αὐτοῦ κοινοῦντων καὶ διαιτωμένων.

*Ἀρθρον 34. Δι' εἰδικοῦ κανονισμοῦ καθορίζονται ἐν πάσῃ λεπτομερείᾳ τὰ καθήκοντα καὶ δικαιώματα τῶν ἐσωτερικῶν μαθητῶν ὡς καὶ τὰ τῆς ἐγέρσεως, κατακλίσεως, συμπεριφορᾶς καὶ ἐσωτερικῆς ἐν γένει διαίτης αὐτῶν.

*Ἀρθρον 35. Ἡ παρεχομένη τοῖς ἐσωτερικοῖς μαθηταῖς τροφή εἶναι ὑγιεινὴ, καλῶς παρεσκευασμένη, ἄφθονος καὶ τονωτικῆς.

*Ἀρθρον 36. Οἱ ἐσωτερικοὶ μαθηταὶ ἀλληλογραφοῦσι κατὰ Κυριακὴν (ἐν ἐκτάκτῳ δ' ἀνάγκῃ καὶ ἄλλοτε), ἀλλὰ μόνον πρὸ γονεῖς καὶ κηδεμόνας.

*Ἀρθρον 37. Αἱ πρὸς τοὺς ἐσωτερικοὺς μαθητάς ἀπευθυνόμεναι ἐπιστολαὶ ἀποσφραγίζονται ὑπ' αὐτῶν τούτων ἐνώπιον τοῦ Διευθυντοῦ καὶ μόνον, ἂν φέρωσι τὴν ὑπογραφήν γονέως ἢ κηδεμόνος, ἐπιτρέπεται νὰ

κρατώσι καὶ νὰ ἀναγινώσκωσιν αὐτὰς οἱ μαθηταί, ἄλλως καταστρέφονται ὑπ' αὐτοῦ τοῦ μαθητοῦ ἐνώπιον τοῦ Διευθυντοῦ.

Ἄρθρον 38. Οἱ ἐσωτερικοὶ μαθηταὶ δύνανται νὰ δέχωνται ἐπισκέψεις γονέων ἢ κηδεμόνων ἐν τῷ Λυκείῳ μόνον κατὰ τὰς Κυριακὰς ἢ ἄλλας ἑορτὰς (10—12 π. μ.). ἢ καὶ ἄλλοτε ἐν ἀνάγκῃ. Ἄγνωστος δὲν δύναται νὰ ἐπισκεφθῇ οἰκότροφον, ἀν μὴ φέρῃ ἐπιστολὴν γονέως ἢ κηδεμόνος.

Ἄρθρον 39. Οἱ ἐσωτερικοὶ μαθηταὶ δύνανται νὰ ἐξέρχωνται τοῦ Λυκείου μόνον κατὰ Κυριακὴν ἢ ἄλλην μεγάλην ἑορτὴν καὶ μόνον τῇ αὐτοπροσώπῃ ἢ ἐγγράφῃ αἰτήσῃ τοῦ γονέως ἢ τοῦ κηδεμόνος· ἐπανέρχονται δὲ εἰς τὸ Λύκειον πρὸ τῆς ἑσπερινῆς μελέτης συνοδευόμενοι ὑπὸ τοῦ κηδεμόνος ἢ ἀνθρώπου ὑπ' αὐτοῦ ἐντεταλμένου, μόνον δὲ κατόπιν εἰδικῆς ἀδείας τοῦ Διευθυντοῦ δύνανται νὰ παραμείνωσι παρὰ τῷ κηδεμόνῳ αὐτῶν μέχρι τῆς 9 μ. μ.

Ἄρθρον 40. Κατὰ τὰς ἑορτὰς τῶν Χριστουγένων καὶ τοῦ Πάσχα ἢ ἄλλας συνεχεῖς δύνανται οἱ οἰκότροφοὶ νὰ μεταβαίνωσι παρὰ ταῖς οἰκογενεῖς αὐτῶν, ἐὰν οἱ γονεῖς ἢ κηδεμόνες ἐγγράφως καὶ ἐγκλίρως ζητήσωσι τοῦτο.

Ἄρθρον 41. Ὅστις ἐν ἡμέρᾳ ἐξόδου ἠθελε φωραθῆ κκὴν ποιούμενος χρῆσιν τῆς ἐλευθερίας, στερεῖται τῆς ἐπομένῃς ἐξόδου, ἐν ὑποτροπῇ δὲ ἀποβάλλεται ἐκ τοῦ Λυκείου.

Ἄρθρον 42. Οὐδενὶ ἐπιτρέπεται νὰ ἔχῃ παρ' ἑαυτοῦ πολύτιμα κοσμήματα ἢ χρήματα. Ὅφειλει δὲ ἐπὶ ἀποδείξει νὰ παραδίδῃ ταῦτα εἰς τὴν Διεύθυνσιν μὴ ὑπέχουσαν ἄλλως εἰς περίπτωσιν ἀπωλείας οὐδεμίαν εὐθύνην.

Ἄρθρον 43. Πρόχειρα χρήματα διὰ τὰς μικρὰς αὐτῶν ἀνάγκας λαμβάνουσιν οἱ μαθηταὶ κατὰ δόσεις παρὰ τῆς Διευθύνσεως.

Ἄρθρον 44. Οἱ ἐσωτερικοὶ μαθηταὶ προσερχόμενοι εἰς τὸ Λύκειον ὀφείλουσι νὰ φέρωσι μεθ' ἑαυτῶν τὰ ἑξῆς: 1) Μίαν κλίνην σιδηρᾶν. 2) ἓν στρώμα, 3) ἓν προσκεφάλαιον, 4) δύο κλινოსκεπάσματα (ἐν μάλλινον καὶ ἓν βριβακερόν), 5) ἓξ συνδόνας, 6) ἓξ ἐνειλύματα τῶν προσκεφαλαίων, 7) ἓξ χιτῶνας τῆς ἡμέρας καὶ ἓξ τῆς νυκτός, 8) ἓξ ἐσώδρακα, 9) δώδεκα ζεύγη περιποδίων. 10) ἓξ χειρόμκκτρα, 11) ἓξ προσόψια, 12) δώδεκα ρινόμεκκτρα, 13) δύο ζεύγη ὑποδημάτων, 14) ἓν ζεύγος ἐμβάδων (παντουφλῶν), 15) μίαν ψήκτραν ἐνδυμάτων, 16) μίαν ψήκτραν κόμης, 17) μίαν ψήκτραν ὀδόντων, 18) μίαν ψήκτραν τῶν ὑποδημάτων 19) ἀνὰ δύο κτένια, κοχλιάρικ, μαχαίρια καὶ περόνια (μέγ. καὶ μι-



ΣΥΛΛΟΓΗ ΣΚΕΥΩΝ ΚΑΙ ΟΡΓΑΝΩΝ
ΤΗΣ ΦΥΣΙΚΗΣ ΚΑΙ ΧΗΜΕΙΑΣ

κρόν ἐξ ἑκάστου), 20) ἓνα δακτύλιον χειρομάκτρου, 21) ἓν ἀλεξιβρόχιον, 22) ἓν πηλίκιον, 23) δύο τοῦλάχιστον ἐνδυμασίας (χειμερινήν καὶ θερινήν), 24) ἓν ἐπικνωφόριον, 25) ἓνα χιτῶνα ἐξωτερικὸν ἐκ λινοῦ φαιοῦ παχέος πρὸς προφύλαξιν τῶν ἐνδυμάτων κατὰ τὰς ὥρας μάλιστα τῶν χειροτεχνικῶν καὶ γεωργικῶν ἐργασιῶν, 26) ἓνα σάκκον ἐκδρομῶν καὶ 27) ἓνα σάκκον διὰ τὰ ἄπλυτα.

Ἄρθρον 45. Πάντα ταῦτα τὰ ἐφόδια πρέπει νὰ φέρωσι τὸ ὄνομα καὶ ἐπώνυμον τοῦ οἰκοτρόφου, ἀλλ' ἐγκεχαραγμένον μὲν τὰ μετάλλια ἢ ξύλινα, γεγραμμένον δὲ διὰ χημικῆς μελάνης τὰ λοιπὰ.

Ἄρθρον 46. Δαπάναι πρὸς ἀγορὰν βιβλίων καὶ γραφικῆς ὕλης, πρὸς ἐπιδιόρθωσιν ἐνδυμάτων καὶ ὑποδημάτων, ὡς καὶ διὰ φάρμακα, νοσηλεῖαν, ἰατρικὰς ἐπισκέψεις, ἰδικιτέραν διαίταν, ταχυδρομικά καὶ ἄλλα ἔκτακτα ἐξόδα, οἷον ἐκδρομὰς καὶ ἄλλα ψυχαγωγικά μέσα ἐπιβαρύνουσι τοὺς γονεῖς ἢ κηδεμόνας. Εἰς ταῦτα δύναται νὰ δαπανᾷ ἢ Διευθυνσις μόνον κατόπιν ἐγγράφου αἰτήσεως γονέων ἢ κηδεμόνων, προκαταβαλλόντων εἰς τὴν ἀρχὴν ἐκάστης διμηνίας δραχ. 20 ἐπὶ ἀποδόσει λογχεισμοῦ.

Ἄρθρον 47. Ὡς ἐσωτερικὴ γίνονται δελοὶ καὶ μαθηταὶ φοιτῶντες εἰς ἄλλας σχολὰς, ἀλλ' ὄντες ἀναμφισβητήτου χρηστότητος.



ΕΙΣ ΤΩΝ ΚΟΙΤΩΝΩΝ ΤΟΥ ΛΥΚΕΙΟΥ

Β') ΠΕΡΙ ΗΜΙΣΥΣΣΙΤΩΝ

Ἄρθρον 48. Οἱ ἡμισύσσιτοι γευματίζουσι, δειλινίζουσι, ἐξέρχονται εἰς περίπατον καὶ μελετῶσι μετὰ τῶν ἐσωτερικῶν μέχρι τῆς 7,30 μ. μ. κατὰ τὰς ἐργασίμους ἡμέρας.

Ἄρθρον 49. Ἐκαστος τῶν ἡμισυσσίτων ὀφείλει νὰ φέρῃ μεθ' ἑαυτοῦ τὰ ἐξῆς ἐφόδια: α') τρία χειρόμακτρα, β') δύο μαχαίρια, δύο περόνια καὶ δύο κοχλιάρια (ἓν ἐν μικρὸν καὶ ἓν μέγα) καὶ γ') ἕνα δακτύλιον διὰ τὸ χειρόμακτρον.

Γ') ΠΕΡΙ ΕΞΩΤΕΡΙΚΩΝ

Ἄρθρον 50. Οἱ ἐξωτερικοὶ μαθηταὶ διδάσκονται μόνον ἐν τῇ Λυκείῳ μετὰ τῶν ἐσωτερικῶν καὶ ἡμισυσσίτων.

Ἄρθρον 51. Οἱ βουλόμενοι ἐκ τῶν ἐξωτερικῶν δύνανται νὰ συνδειλινίζωσι, νὰ ἐξέρχονται εἰς περίπατον καὶ νὰ συμμελετῶσι μετὰ τῶν ἐσωτερικῶν καὶ ἡμισυσσίτων μέχρι τῆς 7,30 μ. μ. κατὰ τὰς ἐργασίμους ἡμέρας.

ΚΕΦΑΛΑΙΟΝ Ζ΄.

ΠΕΡΙ ΔΙΔΑΚΤΡΩΝ ΚΑΙ ΤΡΟΦΕΙΩΝ

Ἄρθρον 52. Πᾶς μαθητὴς ἐγγραφόμενος ἐν τῷ Λυκείῳ καταβάλλει ὡς δικαίωμα ἐγγραφῆς, ἐν μὲν τῷ Νηπικωγαίῳ καὶ τῷ Δημοτικῷ Σχολείῳ δραχ. 1, ἐν δὲ τῷ Ἑλληνικῷ Σχολείῳ δρα. 2, καὶ ἐν τῷ Γυμνασίῳ δρα. 3.

Ἄρθρον 53. Τὰ διδάκτρα τῶν ἐσωτερικῶν, ἡμισυστίτων καὶ ἐξωτερικῶν μαθητῶν τοῦ Λυκείου ἔχουσιν ὡς ἑξῆς:

Νηπικωγαίου	κατὰ μῆνα δραχ.	4
Α' τάξεως Δημοτικοῦ σχολείου	» » »	5
Β' » » »	» » »	6
Γ' » » »	» » »	8
Δ' » » »	» » »	10
Ε' » » »	» » »	12
ς' » » »	» » »	15
Γ' » Ἑλληνικοῦ σχολείου	» » »	18
Α' » Γυμνασίου	» » »	20
Β' » » »	» » »	23
Γ' » » »	» » »	26
Δ' » » »	» » »	30

Ἄρθρον 54. Δι' ἕκαστον προαιρετικὸν μάθημα καταβάλλει ἕκαστος τῶν διδασκομένων δρα. 5 κατὰ μῆνα, διὰ δὲ τὰ Γαλλικὰ τῶν 4 κατωτέρων τάξεων τοῦ Δημοτικοῦ σχολείου δρα. 2 κατὰ μῆνα.

Ἄρθρον 55. Οἱ ἐσωτερικοὶ μαθηταὶ ἐκτὸς τῶν ἀνωτέρω διδάκτρων καταβάλλουσιν ὡς τροφεία δραχ. 70 κατὰ μῆνα διὰ τροφὴν, κοιτίαν, πλύσιν, φωτισμὸν καὶ χειραγωγίαν εἰς τὴν καθ' ἡμέραν μελέτην.

Ἄρθρον 56. Οἱ ἡμισυστίτοι πληρώνουσιν ἐκτὸς τῶν διδάκτρων δρα. 25 κατὰ μῆνα διὰ τροφεία καὶ χειραγωγίαν εἰς τὴν μελέτην.

Ἄρθρον 57. Οἱ ἐκ τῶν ἐξωτερικῶν συνδεικνύζοντες καὶ συμμελετώντες μετὰ τῶν ἐξωτερικῶν καὶ ἡμισυστίτων καταβάλλουσιν ἐκτὸς τῶν διδάκτρων δρα. 5 κατὰ μῆνα.

Ἄρθρον 58. Καὶ τὰ διδάκτρα καὶ τὰ τροφεία ὑπολογίζονται διὰ 10 μῆνας (ἀπὸ 1ης Σεπτεμβρίου—30ης Ἰουνίου) καὶ προκαταβάλλονται κατὰ διμηνίαν.

Ἄρθρον 59. Εἰς ἀδελφοὺς δύο ἢ περισσοτέρους γίνεται ἐκπτώσις 10—15 ο)ο καὶ εἰς τὰ διδάκτρα καὶ εἰς τὰ τροφεῖα.

Ἄρθρον 60. Δι' ἀπουσίας, εἴτε ἐξ ἀσθενείας εἴτε ἐξ ἄλλου λόγου προερχομένης, δὲν ἀφαιροῦνται οὔτε διδάκτρα οὔτε τροφεῖα.

Ἄρθρον 61. Μαθητῆς ἅπλῃ ἐγγραφεὶς ἐν τῷ Λυκείῳ, ὀφείλει νὰ καταβάλῃ πάντα τὰ μέχρι τέλους τοῦ σχολικοῦ ἔτους διδάκτρα, καὶ ἂν ἀποφοιτήσῃ μετὰ τὴν ἐγγραφήν ἢ μηδαμῶς φοιτήσῃ, πλὴν ἂν ἡ οἰκογένεια αὐτοῦ μετακινήσῃ ἐξ Ἡρακλείου ἢ αὐτὸς διὰ λόγους υἰείας διακόψῃ τὰς σπουδὰς του.

Ἄρθρον 62. Πᾶσα χρηματικὴ καταβολὴ πρὸς τὸ Λύκειον γίνεται ἐν Ἡρακλείῳ, εἴτε αὐτοπροσώπως ὑπὸ τοῦ γονέως ἢ κηδεμόνος, εἴτε δι' ἀντιπροσώπου αὐτοῦ, τὸν ὅποιον δηλοῖ ἐγγράφως εἰς τὴν Διεύθυνσιν, ἵνα συνεννοῖται μετ' αὐτοῦ καὶ περὶ παντὸς ἄλλου ζητήματος εἰς τὸν μαθητὴν ἀφορῶντος.

Ἄρθρον 63. Μαθητῆς κηυστερῶν διδάκτρα ἢ τροφεῖα πλεόν τοῦ μηνός, ἀποβάλλεται ἕως οὗ καταβάλῃ τὰ ὀφειλόμενα· εἰς ἀποβληθέντα δὲ μαθητὴν δι' οἰονδήποτε λόγον δὲν ἐπιστρέφονται διδάκτρα ἢ τροφεῖα ἧδη καταβεβλημένα.

Ἄρθρον 64. Μαθητῆς κηυστερῶν διδάκτρα ἢ τροφεῖα ἢ ἄλλην τινὰ ὀφειλὴν, δὲν λαμβάνει πιστοποιητικὸν σπουδῆς οἰονδήποτε, ἕως οὗ ἐκτίσῃ τὰ ὀφειλόμενα.

Ἄρθρον 65. Πᾶσα βλάβη σκευῶν ἢ ἐπίπλων ἢ διδασκαλικῶν ὀργάνων ὑπὸ μαθητοῦ γενομένη, ὑποχρεοῖ τὸν γονέα ἢ κηδεμόνα εἰς ἄμεσον ἐπανόρθωσιν τοῦ βλαθέντος.

Ἄρθρον 66. Τὰ τέκνα τῶν ἐν πολέμῳ πεσόντων φοιτῶντα ὡς ἐξωτερικὰ πληρώνουσι τὸ ἥμισυ τῶν διδάκτρων, ἐντὸς δὲ τοῦ Λυκείου διαιτώμενα ἀπολαύουσιν ἐκπτώσεως 20 ο)ο ἐπὶ τῶν κεκανοτισμένων διδάκτρων καὶ τροφείων. Πρὸς τούτοις τὸ Λύκειον δέχεται νὰ διδάσκωνται ἐν αὐτῷ δωρεὰν 10 ὄρφανὰ πατρὸς ἐν πολέμῳ πεσόντος, ἐὰν ἀνήκωσιν εἰς οἰκογενεῖας ὁμολογουμένως ἀπόρους καὶ ἐὰν ἔχωσι διαγωγὴν κοσμιωτάτην.

ΚΕΦΑΛΑΙΟΝ Η'.

ΥΠΟΧΡΕΩΣΕΙΣ ΓΟΝΕΩΝ ΚΑΙ ΚΗΔΕΜΟΝΩΝ

Ἄρθρον 67. Οἱ γονεῖς καὶ κηδεμόνες τῶν μαθητῶν τοῦ Λυκείου ἔχουσι τὴν ὑποχρέωσιν νὰ συνεπικουρῶσι κατὰ τὸ δυνατόν εἰς τὴν ἐπι-

τυχίαν τοῦ ἔργου αὐτοῦ. Πρὸς τοῦτο δὲ ὀφείλουσι :

α') Νὰ προσέρχωνται εἰς τὰς ἐπὶ τῇ ἐνάρξει τῶν μαθημάτων γινόμενας διαλέξεις ἐν τῇ Λυκείῳ καὶ νὰ παρκαλοῦθῶσι μετὰ διαφέροντος τὸ Σχολικὸν Δελτίον,

β') Νὰ παρέχῃσι τῇ Διευθύνσει τοῦ Ἐκπαιδευτηρίου πληροφορίας περὶ τῆς ὑγείας, τῆς κράσεως, τοῦ χαρακτῆρος, τῶν ἀρέξεων, τῶν δεξιοτήτων, τῶν ἀδυναμιῶν καὶ ἐν γένει πάσης ψυχικῆς καὶ σωματικῆς ἰδιορρυθμίας τῶν πρὸ αὐτῶν κηδεμονουμένων μαθητῶν,

γ') Νὰ λαμβάνουσι γνῶσιν τοῦ Ὁρολογίου, νὰ ἐπιθλέπωσι τὴν κατ' οἶκον μελέτην τῶν τέκνων αὐτῶν καὶ νὰ ἐπιθεωρῶσιν ἐπισταμένως τὰ τετράδια τῶν ἀσκήσεων, ὡσάκις κρίνει τοῦτο ἀνγκυκλιον ἢ Διεύθυνσις,

δ') Νὰ ζητῶσι παρὰ τῶν τέκνων αὐτῶν τακτικῶς μεθ' ἑκάστην διμηθίαν τὸν ἔλεγχον τῆς διαγωγῆς καὶ προόδου αὐτῶν καὶ νὰ διεξέρχωνται μετὰ προσοχῆς τὰ ἐν αὐτῷ,

ε') Νὰ ἐπικουρῶσι τῷ ἔργῳ τοῦ Σχολείου, ὡσάκις ἔχει τοῦτο ἀνάγκην τῆς παρεμβάσεως αὐτῶν,

ς') Νὰ μὴ ἐπεμδώνουσιν εἰς τὰς ὑπὸ τῶν διδασκόντων ἐπιβαλλομένας ποινάς, δύνανται ὁμῶς νὰ ζητῶσιν, ὅταν νομίζουσι τοῦτο καλόν, ἐξηγήσεις ἐπ' αὐτῶν ἐν τῷ γραφεῖῳ τοῦ Διευθυντοῦ καὶ οὐχὶ ἐνώπιον τοῦ μαθητοῦ,

ζ') Νὰ γνωρίζουσι τῇ Διεύθυνσει εἰς τὸ τέλος ἑκάστου μηνὸς τὴν κατ' οἶκον διαγωγὴν τοῦ μαθητοῦ διὰ σημειώματος,

η') Νὰ πέμπουσιν εἰς τὴν Διεύθυνσιν ἐν περιπτώσει ἀσθενείας τῶν μαθητῶν ἢ τινος τῶν οἰκείων αὐτῶν πιστοποιητικὸν ἰατροῦ, ἐμφαίνον ὅτι δύνανται ἐπανερχόμενοι εἰς τὸ ἐκπαιδευτήριον ν' ἀναστρέφονται ἀκινδύνως μετὰ τῶν λοιπῶν μαθητῶν,

θ') Νὰ ἀπευθύνωνται πρὸς μόνην τὴν Διεύθυνσιν διὰ πᾶν ὅ,τι ἀφορᾷ εἰς τὴν συμπεριφορὰν ἢ εἰς τὴν πρόοδον τῶν τέκνων αὐτῶν καὶ νὰ ἀνακοινῶσι κατ' ἰδίαν εἰς τὸν Διευθυντὴν τὰ τυχόν παράπονα αὐτῶν,

ι') Νὰ προσέρχωνται οὐχὶ σπανίως εἰς τὸ Ἐκπαιδευτήριον καὶ παρκαλοῦθῶσι τὴν διδασκαλίαν καὶ ἐξέτασιν τῶν τέκνων αὐτῶν, οὐχὶ ὁμῶς καὶ νὰ συνδιαλέγονται μετὰ τῶν διδασκόντων ἢ τῶν μαθητῶν κατὰ τὴν διάρκειαν τοῦ μαθήματος,

ια) Νὰ ἀποσύρῃσι τὰ τέκνα αὐτῶν ἐκ τοῦ Λυκείου, ἐφ' ὅσον μέλος τι τῆς οἰκογενείας τῶν κατέχεται ὑπὸ μεταδοτικοῦ νοσήματος,

ιβ) Νὰ συντελῶσι παντὶ τρόπῳ εἰς ἐνίσχυσιν τοῦ κύρους τῶν διδα-



ΤΜΗΜΑ ΤΗΣ ΑΙΘΟΥΣΗΣ
ΤΟΥ ΕΣΤΙΑΤΟΡΙΟΥ ΤΟΥ ΛΥΚΕΙΟΥ

σκόνητων και εις την κανονικὴν διεξαγωγὴν τοῦ ἔργου τοῦ Λυκείου,

ιγ') Νὰ ἐκπληρῶσιν ἐγκλίρως καὶ ἄνευ ὑπομνήσεως τὰς πρὸς τὸ ἐκπαιδευτήριον χρηματικὰς ὑποχρεώσεις αὐτῶν, καὶ

ιδ') Νὰ δηλῶσιν ἐγγράφως εἰς τὴν Διεύθυνσιν ἐντὸς τοῦ Ἰουλίου μηνός, ἐὰν προτίθενται νὰ ἀποσύρῳσι κατὰ τὸ ἐπιόν ἔτος τὰ τέκνα των ἀπὸ τὸ Λύκειον, ἄλλως ὑποχρεοῦνται νὰ καταβάλωσι τὰ δίδακτρα καὶ τὰ τροφεῖα (ἐὰν πρόκηται περὶ οἰκοτρόφων) τοῦ α') ἑξαμήνου τοῦ ἐπιόντος ἔτους, καὶ ἂν ὁ μαθητὴς μηδαμῶς φοιτήσῃ.

ΚΕΦΑΛΑΙΟΝ Θ'.

ΠΕΡΙ ΤΟΥ ΣΥΛΛΟΓΟΥ ΤΩΝ ΔΙΔΑΣΚΟΝΤΩΝ

ΚΑΙ ΤΩΝ ΥΠΟΧΡΕΩΣΕΩΝ ΑΥΤΩΝ

* Ἄρθρον 68. Οἱ διδάσκοντες ἐν τῇ Ἑλληνικῇ Σχολείῳ καὶ Γυμνασίῳ ἀποτελοῦσι τὸν Σύλλογον τοῦ Λυκείου, ὅστις συνεδριάζει τακτικῶς μὲν ἀπαξ τοῦ μηνός, ἐκτάκτως δὲ ὡσάκις πικραστῇ ἀνάγκῃ, ὑπὸ τὴν προεδρίαν τοῦ Διευθυντοῦ τοῦ Λυκείου.

Ἄρθρον 69. Ὅσακις πρόκειται περὶ μαθητῶν ἢ ὑποθέσεων ἀναφερομένων εἰς τὸ Δημοτικὸν Σχολεῖον, μετέχουσι τῶν συνεδριῶν τοῦ Συλλόγου καὶ οἱ διδάσκοντες ἐν αὐτῷ μὲ ἴσα δικικώματα ψήφου.

Ἄρθρον 70. Ἀπαρτίαν ἀποτελοῦσι τὰ δύο τρίτα τῶν μελῶν, αἱ δ' ἀποφάσεις λαμβάνονται κατ' ἀπόλυτον πλειονοψηφίαν τῶν παρόντων μελῶν, τοῦ Προέδρου ἔχοντος ἐν ἴσοψηφίᾳ τὴν νικῶσαν.

Ἄρθρον 71. Κατὰ τὰς συνεδρίας τοῦ Συλλόγου ἀνακοινοῦνται αἱ τυχόν γενόμεναι προσθήκαι ἢ μεταβολαὶ εἰς τὰ ἐκπαιδευτικὰ πράγματα διὰ νέων νόμων, διαταγμάτων ἢ ἐγκυκλίων. Κατ' αὐτὰς γίνεται σκέψις περὶ τῆς προόδου καὶ διαγωγῆς τῶν μαθητῶν καὶ περὶ τῶν ληπτέων μέτρων πρὸς βελτίωσιν τῶν ὑστερούντων· κατὰ περιόδους συζητοῦνται ἐκπαιδευτικὰ καὶ διδασκτικὰ ζητήματα, ἀνακοινοῦνται δὲ εἰς τὴν ὁλομέλειαν εἴ τι νέον ἀνέγνωσέ τις τυχόν τῶν συναδέλφων σχετικὸν πρὸς τὰ ἐκπαιδευτικὰ πράγματα ἢ συντελοῦν εἰς τὴν ἐπὶ τὸ βέλτιον διαρρύθμισιν τοῦ Λυκείου.

Ἄρθρον 72. Οἱ καθηγηταὶ καὶ διδάσκαλοι τοῦ Λυκείου ὀφείλουσι:

- α') Νὰ ἐκτελῶσι κατὰ λεπτὸν πάντα τὰ ὑπὸ τῶν ἐκπαιδευτικῶν Νόμων καὶ τῶν σχετικῶν Β.κ.σ. Διαταγμάτων καὶ Ὑπουργικῶν Ἐγκυκλίων ὀριζόμενα,

- β') Νὰ παρακολουθῶσι καὶ ἐφαρμόζωσιν ἐν τῷ μέτρῳ τοῦ δυνατοῦ κατὰ τὴν διδασκαλίαν τὰ νεώτατα τῆς Διδακτικῆς καὶ Σχολικῆς Ὑγιεινῆς πορίσματα,

- γ') Νὰ ἔρχονται πάντοτε δεόντως παρεσκευασμένοι εἰς τὰ διδασκτικὰ μαθήματα,

- δ') Νὰ εἰσέρχονται εἰς τὴν αἴθουσαν τῶν παραδόσεων καὶ νὰ ἐξέρχονται ἅμα τῇ κρούσει τοῦ κώδωνος,

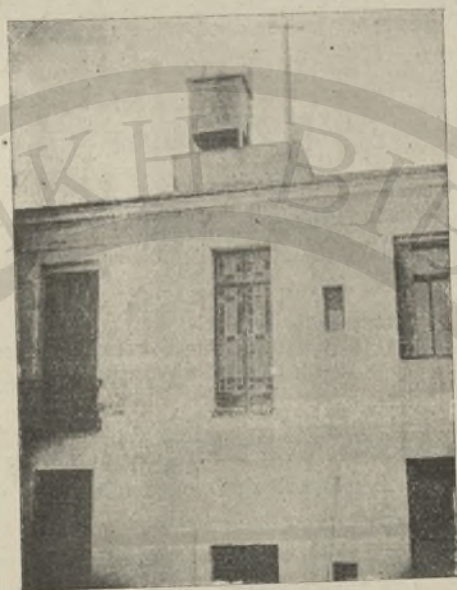
- ε') Νὰ ἀποφεύγωσι πρὸς ἐπιναφορὰν ἀτακτοῦντος μαθητοῦ μέτρα ἀποκρουόμενα ὑπὸ τῆς παιδονομίας καὶ τῆς παιδαγωγικῆς,

- ς') Νὰ ζητῶσι τὴν ἐπέμβασιν τῆς Διευθύνσεως μόνον, ὅταν νομίζωσι τοῦτο ἐπιβεβλημένον,

- ζ') Νὰ μὴ ἀποβάλλωσι μαθητὴν κατὰ τὴν διάρκειαν τῶν ὥρων τοῦ μαθήματος παρὰ μόνον ἐν ἀπολύτῃ ἀνάγκῃ,

- η') Νὰ μὴ ἔρχονται εἰς οἰανδήποτε ἀπ' εὐθείας συνεννόησιν μετὰ τῶν γονέων ἢ κηδεμόνων τῶν μαθητῶν καὶ νὰ μὴ ἀναλαμβάνωσιν ἰδιαιτέραν προγύμνασιν ἄνευ τῆς ἀδείας τῆς Διευθύνσεως,

- θ') Νὰ ἐπιτηρῶσι καὶ ἐπιδλέπωσι καθ' ὅσον εἶναι δυνατόν τοὺς μα-



Ο ΜΕΤΕΩΡΟΛΟΓΙΚΟΣ ΣΤΑΘΜΟΣ
ΤΟΥ ΛΥΚΕΙΟΥ

θητάς τοῦ Λυκείου καὶ ἐκτὸς αὐτοῦ καὶ ἐν γένει νὰ συνεπικουρῶσιν ἐν παντὶ τῇ Διευθύνσει καὶ δεικνύωσιν ἀγάπην καὶ ἐνθουσιασμὸν διὰ τὸ ἔργον αὐτῶν.

ΚΕΦΑΛΑΙΟΝ Γ.

ΠΕΡΙ ΙΑΤΡΙΚΗΣ ΤΟΥ ΛΥΚΕΙΟΥ ΕΠΟΠΤΕΙΑΣ

* Ἄρθρον 73. Τὸ Λύκειον ἔχει τακτικὸν ἰατρόν, ὅστις ἐπισκέπτεται συχνότατα αὐτὸ καὶ φροντίζει, ὅπως λαμβάνωνται πάντα τὰ ὑπὸ τῆς ὑγιεινῆς ὑποδεικνυόμενα μέτρα, ἐξετάζει ἐν ἀρχῇ τοῦ σχολικοῦ ἔτους τὴν ὑγιεινὴν κατάστασιν τῶν εἰς τὸ Λύκειον προσεργομένων παιδῶν, δαμαλίζει τοὺς μὴ προσάγοντας πιστοποιητικὸν ἐμβολιασμοῦ, ἐπαγρυπνεῖ περὶ τὰ μολυντικὰ νοσήματα καὶ ἐξετάζει τοὺς ἐξ αὐτῶν ἀναρρωνύοντας καὶ εἰς τὸ σχολεῖον εἰσιόντας πλίδας, ἐπισκέπτεται τοὺς μαθητάς ἐν ὧρᾳ διδά-

σκαλίας, γραφῆς, ἰχνογραφίας καὶ ἐργοχειρῶν, ἵνα πείθῃται περὶ τοῦ τρόπου τοῦ καθήσματος αὐτῶν, ἐξαιρεῖ τῆς γυμναστικῆς τοὺς μὴ δυναμένους γυμνάζεσθαι, θεραπεύει τοὺς οἰκοτρόφους τοῦ Λυκείου ἐν τῇ θεραπευτηρίῳ αὐτοῦ, ἐὰν μὴ πάσχωσιν ἐκ μεταδοτικῶν νοσημάτων καὶ ἐπιδίδει τὰ τῆς τροφῆς καὶ διαίτης αὐτῶν.

ΚΕΦΑΛΑΙΟΝ ΙΑ΄.

ΓΕΝΙΚΑΙ ΔΙΑΤΑΞΕΙΣ

* Ἀρθρον 74. Πάντες οἱ μαθηταὶ τοῦ Λυκείου φέρουσι πνευτοῦ καὶ πάντοτε πηλήκιον καὶ ὑπόδειγμα τῆς Διευθύνσεως κατεσκευασμένον ἐφ' ὅσον δ' εἶνε δυνατόν καὶ στολὴν ὁμοιόμορφον.

* Ἀρθρον 75. Εἰδικὸς τοῦ Λυκείου πικιδονόμος περιφερόμενος εἰς τὰ διάφορα τῆς πόλεως κέντρα καὶ εἰς ὑποπτα μέρη, ἐν ἡμέραις ἑορτῶν καὶ καθ' ἃς ὥρας ἐν ἐργασίμοις ἡμέραις δὲν γίνονται παραδόσεις, ἐν νυκτὶ καὶ ἐν ἡμέρᾳ, πρκακολουθεὶ τὴν συμπεριφορὰν τῶν ἐξωτερικῶν μαθητῶν ἀναγράφων τὰ τυχὸν παρατηρούμενα ἔκτροπα ἐν σημειωματαρίῳ, τὸ ὅποιον παρουσιάζει εἰς τὴν Διεύθυνσιν.

* Ἀρθρον. 76. Εἰς οὐδένα ἐπιτρέπεται νὰ μετακαλῇ μαθητὴν ἐκ τοῦ ἐμπαιδευτηρίου κατὰ τὰς ὥρας τῆς διδασκαλίας, ἐκτὸς ἐὰν ἐπείγουσα ἀνάγκη ἐπιβάλλῃ τοῦτο· καὶ τότε ὅμως μόνον μετὰ προηγουμένην ἄδειαν τῆς Διευθύνσεως.

* Ἀρθρον. 77. Μαθητῆς, εἴτε ὑπὸ τὴν ἐποψιν τῆς προόδου εἴτε ὑπὸ τὴν ἐποψιν τῆς διαγωγῆς ἀδιόρθωτος, ὑποπεσὼν εἰς ἐπανεπιλημμένας παραβάσεις τοῦ κανονισμοῦ, ἀποβάλλεται ἐκ τοῦ Λυκείου δι' ἀποφάσεως ἡτιολογημένης τοῦ Συλλόγου τῶν διδασκόντων.

* Ἀρθρον 78. Τὸ Λύκειον ἔχει σφραγίδα φέρουσαν ἐν μέσῳ μὲν τὴν προτομὴν τοῦ Ἀδαμαντίου Κοραῆ καὶ ὑπὲρ αὐτὴν τὴν λέξιν «Κοραῆς» πέριξ δὲ τὰς λέξεις «Ἀνεγνωρισμένον Ἰδιωτικὸν Λύκειον Ἰωάννου Περδικάρη ἐν Ἡρακλείῳ 1905».

* Ἀρθρον 79. Εἰδικὸς Κανονισμὸς κανονίζει ἐν ταῖς λεπτομερείαις τὴν ἐσωτερικὴν τάξιν τοῦ Λυκείου καὶ οἰκοτροφείου.

* Ἀρθρον 80 Γονεὺς ἢ κηδεμῶν ὑπογράφων ἐν τῇ Μαθητολογίῳ τοῦ Λυκείου θεδαιοὶ διὰ τῆς ὑπογραφῆς του ταύτης, δεῖ παραδέχεσθαι πάντας τοὺς ὄρους τοῦ πρρόντος Κανονισμοῦ καὶ ἀναλαμβάνει πάσας τὰς ἐν αὐτῇ ἀναγραφόμενας ὑποχρεώσεις.

Ἄρθρον 81. Οἱ γονεῖς ἢ οἱ κηδεμόνες μαθητῶν, οἵτινες δι' οἰονδη-
ποτε λόγον μόνοι προσερχόμενοι εἰς τὸ ἐκπαιδευτήριον ἐγγράφονται,
καὶ ἐὰν μὴ υπέγραψαν ἐν τῷ Μαθητολογίῳ, υπέχουσιν ὡσαύτως ἀκε-
ραίας πάσας τὰς ἐκ τοῦ Κανονισμοῦ τούτου ἀπορρεούσας ὑποχρεώσεις,
ἐφ' ὅσον τὰ τέκνα αὐτῶν διετέλεσαν μαθηταὶ τοῦ Ἐκπαιδευτηρίου ἕνα
μῆνα ἀπὸ τῆς ἐγγραφῆς.

Ἄρθρον 82. Διὰ πᾶσαν ἄλλην πληροφορίαν δύνανται νὰ ἀπευθύ-
νωσιν οἱ βουλόμενοι προφορικῶς ἢ ἐγγράφως πρὸς τὴν Διεύθυνσιν τοῦ
Λυκείου.

ἈΡΘΡΟΝ ΑΚΡΟΤΕΛΕΥΤΙΟΝ

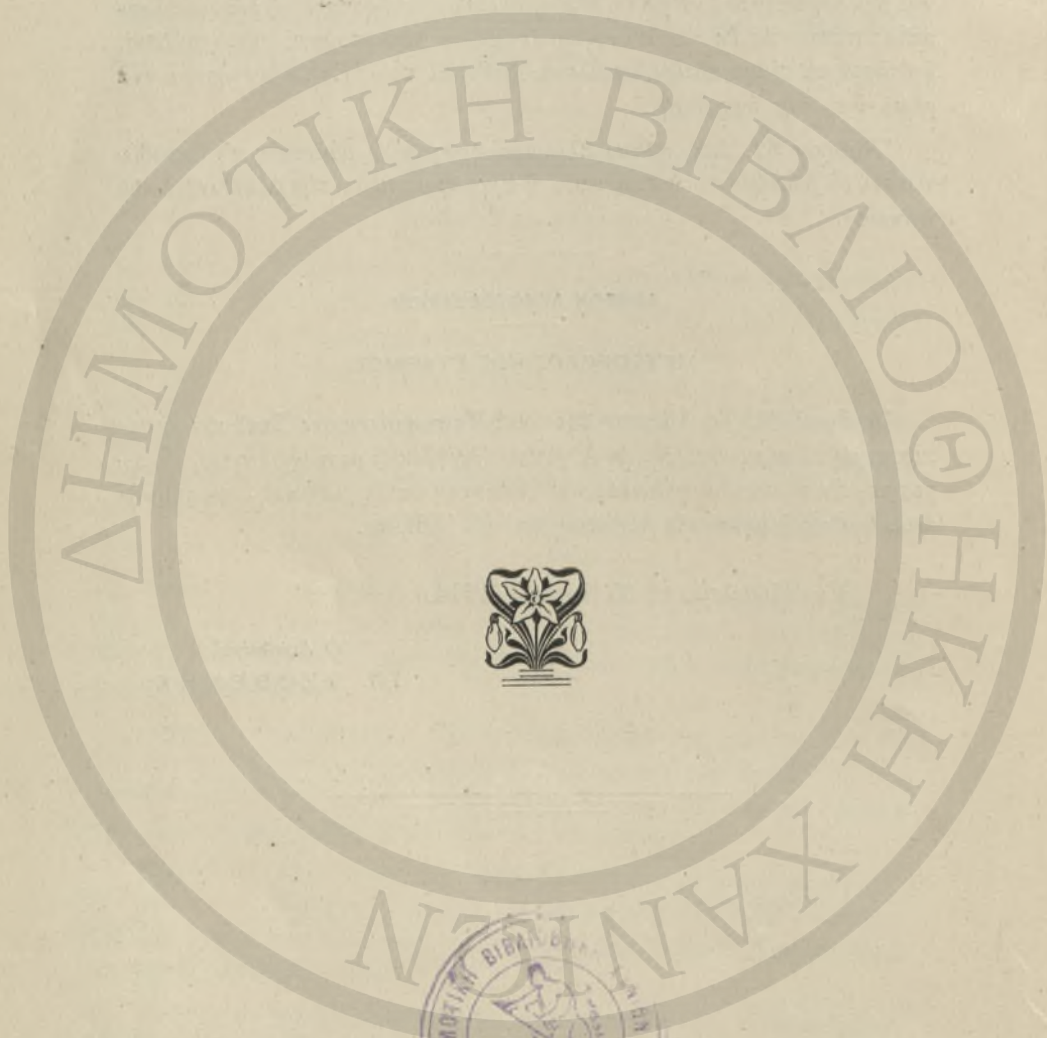
ΜΕΤΕΩΡΟΛΟΓΙΚΟΣ ΣΤΑΘΜΟΣ

Ἄρθρον 83. Τὸ Λύκειον ἔχει καὶ Μετεωρολογικὸν Σταθμὸν ἐμπε-
πιστευμένον αὐτῷ ὑπὸ τῆς ἐν Αἰγύπτῳ Ἀγγλικῆς μετεωρολογικῆς ὑπη-
ρεσίας, ἐν τῷ ὁποίῳ γίνονται καθ' ἐκάστην ἐπιστημονικὰ παρατηρή-
σεις, διαδιδασκόμεναι εἰς Αἴγυπτον καὶ εἰς Ἀθήνας.

Ἐν Ἡρακλείῳ τῇ 25 Ἰουλίου 1914.

Ὁ Διευθυντῆς

ΙΩ. ΤΖΟΒΕΝΗΣ



ΠΙΝΑΞ ΠΕΡΙΕΧΟΜΕΝΩΝ

Πρόλογος	Σελ. 3
Σκοπὸς καὶ διαίρεσις τοῦ Λυκείου	» 11
Προσωπικὸν — Διδασκαλία — Μαθήματα — Διαλέξεις — Ἐκδρομαί — Ὀδηγητικὴ	» 11
Μέσα πρὸς ἐπιτυχίαν τῆς ἐν τῷ Λυκείῳ διδασκαλίας καὶ ὀδηγητικῆς Διδακτήρια — Μελετητήριον — Βιβλιοθήκη — Ἀναγνωστήριον — Ἐργα- στήριον — Μουσεῖον — Ὀργανα Γυμναστικῆς — Ἐσπιατόρια καὶ κοι- τῶνες — Λουτήρες — Θεραπευτήριον — Ταμιευτήριον	» 13
Περὶ ἐγγραφῶν καὶ ἐξετάσεων	» 15
Περὶ μαθητῶν	» 17
Περὶ διδάκτρων καὶ τροφείων	» 18
Ὑποχρεώσεις γονέων καὶ κηδεμόνων	» 22
Περὶ Συλλόγου τῶν διδασκόντων καὶ τῶν ὑποχρεώσεων αὐτοῦ	» 23
Περὶ ἰατρικῆς τοῦ Λυκείου ἐποπτείας	» 25
Γενικαὶ Διατάξεις	» 27
	» 28

